

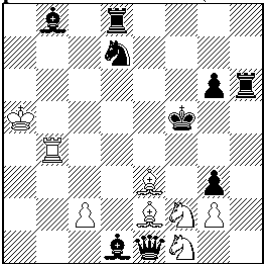
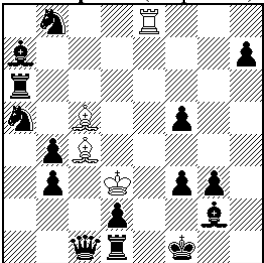
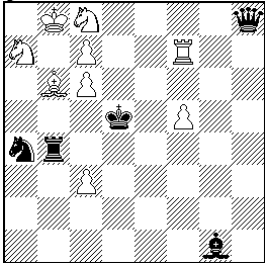
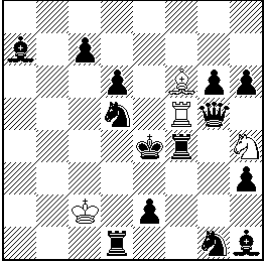

Итоги конкурса составления шахматных задач на кооперативный мат, посвященный 65-летию разгрома фашистских войск в 1941 году под Москвой.

(«MOSKAU-1941»)

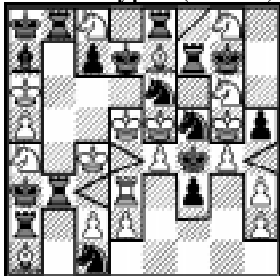
209 композиций, посвященных славной победе Красной Армии, прислали проблемисты из 15 стран: Азербайджана, Англии, Армении, Беларуси, Болгарии, Германии, Италии, Латвии, Литвы, Македонии, Монголии, Польши, России, Словакии и Украины.

Конкурс безусловно удался. Предлагается следующее распределение отличий:

РАЗДЕЛ Н#2

<p>1 приз С. Feather (Англия)</p>  <p>Н#2 3 sol 8+9</p> <p>1.Q:f2 Rb5+ 2.Ke4 Bd3x 1.Q:e2 Rb6 2.Se5 S:g3x 1.Q:f1 Rf4+ 2.Kg5 Se4x</p> <p>Самая интересная и гармоничная задача в конкурсе. Циклическая тема Зилахи дифференцирована необходимостью развязывания белой ладьи</p>	
<p>2приз Р. Залокоцкий, И. Сорока (Украина)</p>  <p>Н#2 2 sol 4+15</p> <p>1.Rb6 Kd4+ 2.Kf2 Kd5x 1.Bb6 Ke3+ 2.Ke1 Kf4x</p> <p>Славная пальба белых королевских батарей! Не задача, а настоящий артиллерийский поли</p>	<p>3 приз Е. Фомичев (Россия)</p>  <p>Н#2 b) Rf7 → a6 9+5</p> <p>a) 1.Qe5 Sd6!(Se7?) 2.K:d6 Rd7x b) 1. Rc4 Bc5!(Ba5?) 2.K:c5 Ra5x</p> <p>Развязывания с одновременным блокированием. Активная, но без шахов и взятий, жертва развязанной белой фигуры в сочетании с антидуальным выбором хода.</p>
<p>4 приз В. Абросимов, А. Панкратьев (Россия)</p>  <p>Н#2 b) Sg1 → f3, c) Ke4 → e3 4+14</p> <p>a) 1.Q:f6 R:f6 2.Rd4 Re6x b) 1.Q:f5 S:f5 2.Be3 Sg3x c) 1.Q:h4 B:h4 2.Re4 Vf2x</p> <p>Циклическое выражение темы Зилахи в интересном механизме.</p>	<p>Спецприз за скахографию Б. Маслов (Россия)</p>  <p>Н#2</p> <p>Изобразительная задача посвящается подвигу 28 гвардейцев – панфиловцев, которые подбили 18 танков противника, почти все погибли, но не пропустили врага к Москве.</p> <p>2: 1.S a6+K:a8 2.Rb5 S:c4x 8: 1.Rg5 Kh8 2.h5 Sfe5x П: 1.S:e3 Rb3 2.Sc2 Rb1x</p>

Спецприз за скахографию
В. Винокуров (Россия)

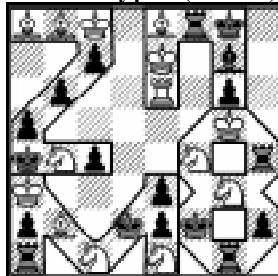


Н#2

Скахографическая задача посвящается 110-летию со дня рождения маршала **Георгия Константиновича Жукова** и его решающей руководящей роли в разгроме фашистов под Москвой в 1941 году. 5 идеальных матов

Г: 1.Rb6+ ab 2.Bb8 b7x
К: 1.Rab2 cb 2.Sa2 B:b2x
Ж: 1.hg h4 2.Se3 dex
4: 1.c6 Kf6 2.Sc7 Sb6x
1: 1.Kh7 Kh5 2.Rg7 Sf6x

Спецприз за скахографию
В. Винокуров (Россия)



Н#2

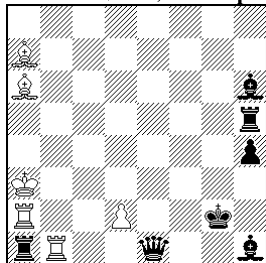
Скахографическая задача также посвящается героям - панфиловцам.

2: 1.c6 Bd6 2.Kb5 Bc6x
8: 1.Rg2 K:h4 2.Kg1 Sh3x
П: 1.g5 Lh6 2.Lf7 C:f7x
М: 1.Rb1 S:a2 2.Rd1 Bc3x

Четыре правильных мата при оригинальной графике.

В обеих скахографиях автора нет ни одной лишней фигуры, нужной лишь для рисунка.

1 почетный отзыв
Р. Залокоцкий, И. Сорока

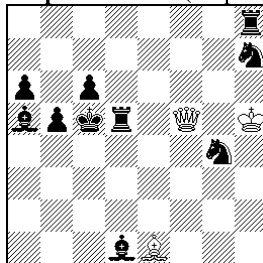


Н#2 b) Bh1 → e4 6+7

a) 1.Rg5 d4+ 2.Kg1 d5x
b) 1.Bg5 d3+ 2.Kf1 dex

“Артиллерия” белых, но уже пешечная наносит решающие удары черному монарху.

2 почетный отзыв
М. Гершинский (Украина)

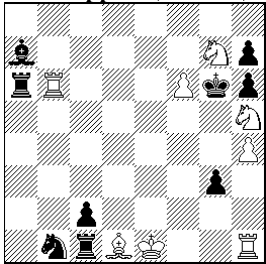


Н#2 b) Be1 → b8 3+10

a) 1.Se5+ Qg4 2.Bb6 Bb4x
b) 1.Sg5+ Qh7 2.Kb6 Ba7x

Острый и гармоничный замысел с отменным построением.

3 почетный отзыв
А. Cuppini (Италия)

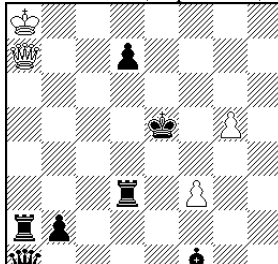


Н#2 2 sol 8+9

1.R:b6 Rf1 (0-0?) 2.R:f6R:f6x
1.Ra5 0-0 (Rf1?) 2.R:h5 V:h5x

Интересный антидуальный выбор ходов белых. Необходимо предвидеть, чтобы матующая белая фигура не оказалась связанной или белый король не попал под шах.

4 почетный отзыв
D. Muller (Германия)

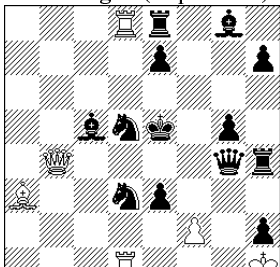


Н#2 b) Vf1 → e8 4+7

a) 1.Rd5? Qa6 2.Ba6? Qf6x?
1.Rd6! Qa4 2.Ba6 Qe4x
b) 1.d6? Qa4 2.Ba4? Qe4x?
1.d5! Qa6 2.Ba4 Qf6x

Интересный выбор игры при отличном построении.

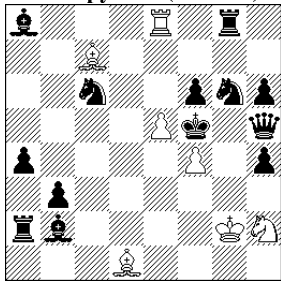
5 почетный отзыв
Н. Bottger (Германия)



Н#2 b) Sd3 → c3 6+13

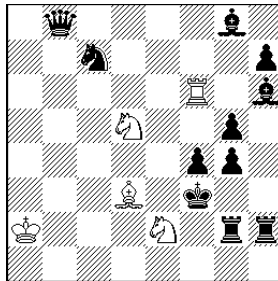
a) 1.Qc4 f3 2.Kd4 Bb2x
b) 1.Qd7 f4+ 2.Kd6 Qb6x

Интересные маты со связкой трех черных фигур, что было модно в 80-е годы прошлого века.

1 похвальный отзыв**Э. Зарубин (Россия)**

H#2 3 sol 7+13
1.B:e5+ Be2 2.Bb2 Bd3x
1.Sc:e5+ Bf3 2.Sc6 Be4x
1.Sg:e5+ Sg4 2.Sg6 Se3x

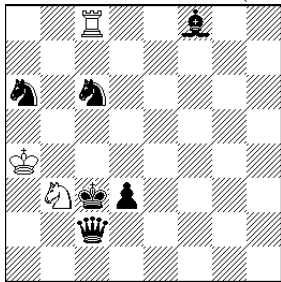
Три тактически насыщенных решения, но все это уже хорошо известно.

2 похвальный отзыв Р. Залокоцкии

H#2 2 sol 5+11

1.Kf2 Se:f4 2.Kf3+ Se2x
1.Se6 Sd:f4 2.Sc7+ Sd5x

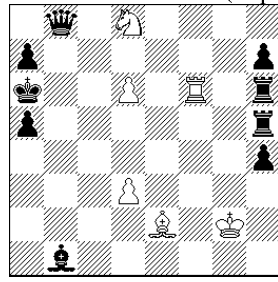
Возврат фигур обеих сторон

3 похв. отз. А. Михолап (Беларусь)

H#2 2 sol 3+6

1.Qb2 Sc5 2.Sd4 Se4x
1.Sc5+ Ka3 2.S e7 R:c5x

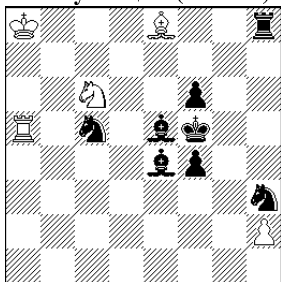
Несложный, но приятный тактический комплекс. Решения, к сожалению, неоднородны.

4 похв. отз. D. Muller (Германия)

H#2 b) Фb8 ↔ Cb1 6+9

a) 1.Qb5 d4 2.B g6 d7x
b) 1.Qb6 d7 2.Be5 d4x

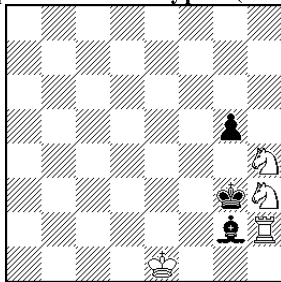
Синхронное действие белых батарей.

5 похвальный отзыв**М. Кузнецов (Россия)**

H#2 b) Sh3→h4 5+8

a) 1.Sg5 h3 2.Sb7 Sd4x
b) 1.Sg6 h4 2.Bb8 Bd7x

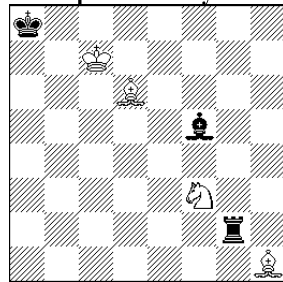
Интересное, но уже далеко не новое содержание.

РАЗДЕЛ H#2 (миниатюры)**1 приз В. Винокуров (Россия)**

H#2 3 sol 4+3

1.K:h2 Sf3 2.Kh1 Sf2x
1.B:h3 Rf2 2.g4 Sf5x
1.K:h4 Sf2 2.Bh3 R:h3x

Впервые выполнена циклическая форма темы Зилахи с правильными матами в форме Неймана в миниатюре!

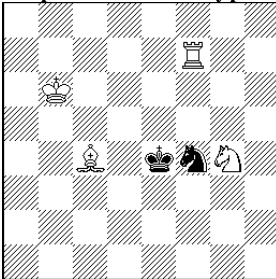
2 приз А. Лобусов

H#2 2 sol 4+3

1.Bb1 Bc5 2.Rc2 Sd2x
1.Bh7 Kb6 2.Rg6 Sg5x

Миниатюра-аристократ с достаточно сложным и эффектным содержанием.

Эприз В. Винокуров



Н#2 4+2

a) 1.Se6 Bd3+ 2.Kd5 Rd7x

b) Sg4 →c1

1.Sg2 Sd3 2.Sc3 Rf4x

c=b) ч. Bf4

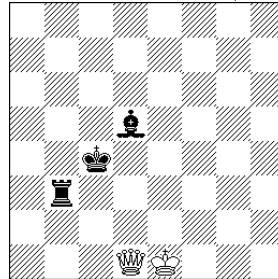
1.Bd6 Rf4+ 2.Ke5 Sd3x

d=e) +ч.п.d5

1.d4 Rf5 2.Be3 Bd3x

Первые ходы белых в близнецах “а” и “b” становятся матующими в позициях “c” и “d”. Четыре правильных мата в миниатюре-аристократе.

1 поч. отз. Г. Илиевски (Македония)



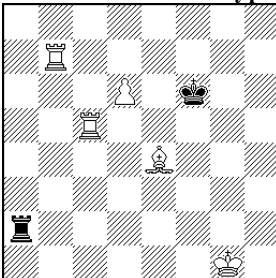
Н#2 2 sol 2+3

1.Kc3 Qe2 2.Bc4 Qd2x

1.Rb5 Kd2 2.Rc5 Qa4x

Автору не откажешь в смелости составления данной малютки, но полного предшественника найти не удалось.

2 поч. отз. В. Винокуров



Н#2 3 sol 5+2

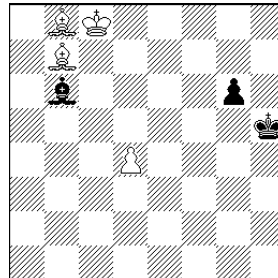
1.Re2 Bh7 2.Re6 Rf5x

1.Ra5 Rg5 2.Re5 Rg6x

1.Ra7 Rg7 2.Rf7 rg6x

Засада черной фигуры за белой в трех вариантах в форме Неймана.

3 поч. отз. D. Muller



Н#2 4+3

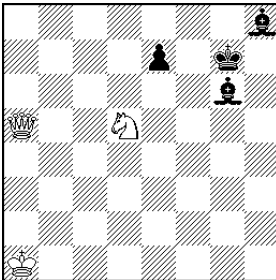
a) 1.Bd8 Vf4 2.B h4 Vf3x

b) в матовой позиции близнеца “а” переставить ч. короля на поле “a7”

1.Bd8 Bb7 2.Bb6 Bb8x

Занимательные решения, интересна Форма образования близнеца.

1 похвальный отзыв В. Винокуров



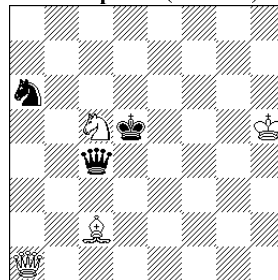
Н#2 b) Kg7 → f6 3+4

a) 1.Kh6+ Sf6 2.Bg7 Qd2x

b) 1.Ke6+ Sc3 2.Bf6 Qd5x

Игра батарей с обеих сторон

2 похвальный отзыв Е.Марков (Россия)



Н#2 3 sol 4+3

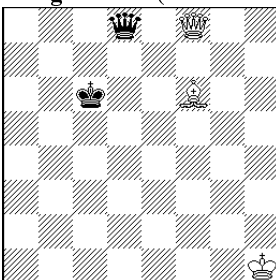
1.Qd4 Qa5 2.Kc4 Bb3x

1.Qb4 Qe5+ 2.Kc4 Bd3x

1.Qf4 Qc3 2.Qd6 Ve4x

Эхо-триплет правильных матов в миниатюре - аристократе.

3 похвальный отзыв L. Togoorkhuu (Монголия)



Н#2 3+2

a) 1.Kb5 Vc3 2.Ка4 Qb4x

b) Qf8 → g6

b) 1.Kb7 Ve5 2.Ка8 Qa6x

c) Qf8 → g5

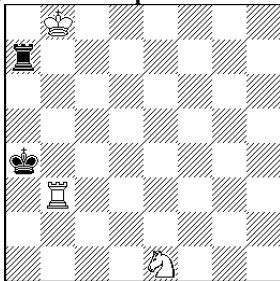
c) 1.Kd7 V:d8 2.Ke8 Qe7x

d) Qf8 → h3

d) 1.Kd5 Kg2 2.Ke4 Qf3x

“Большая звездочка” черного короля. Маты, к сожалению, элементарные.

Специальный приз В. Винокуров



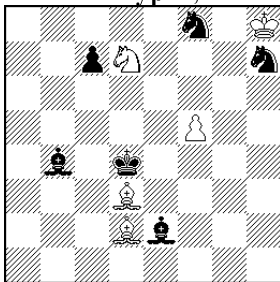
Н#2 б) ч.п. а7 3+2

- a) 1.Ra6 (Ra5?) Sc2 2.Ra5 Rb4x
b) 1.a6 (a5?) Sd3 2.a5 sc5x

Малютка с темпо-ходами разных черных фигур и с правильными матами.

РАЗДЕЛ Н#3

1 приз В. Винокуров, Н. Колесник

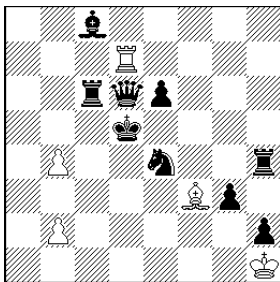


Н#3 5+6

- a) 1.Be7 S:f8 2.Ke5 Kg8 3.Kf6 Sd7x
b) f5 → h2
b) 1.Se6 B:e2 2.Ke4 h3 3.Kf5 Bd3x
c) Kh8 →h1
c) 1.Bg4 B:b4 2.Ke3 Kg2 3.Kf4 Bd2x

Циклическое чередование блокирующей и уничтожаемой фигур черных. Каждая из трех белых фигур в процессе решения возвращается на свою исходную позицию.

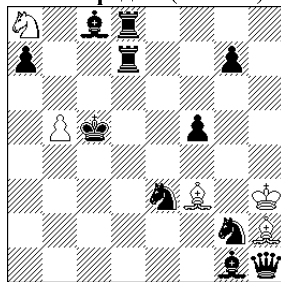
2 приз Г. Чумаков (Россия)
Е. Фомичев



Н#3 б) b2 → f4 5+9

- a) 1.e5 Bh5 2.Sc3 bc 3.Re4 Vf7x
b) 1.Rc4 Rc7 2.Qe5 fe 3.Rd4 Rc5x
Выбор развязываемой черной фигуры, которая тут же жертвуется.

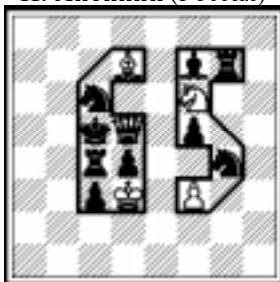
3 приз М. Гершинский
В. Нефедов (Россия)



Н#3 б) Ka8 →g5 5+11

- a) 1.a6 Sc7 2.Kd6 Sa8+ 3.Ka7 b6x
b) 1.Re7 Kg3 2.Kd6 Kh3+ 3.Kd7 Bc6x
Белые остроумно пропускают черного короля в матовую клетку. Все выполнено гармонично при хорошей конструкции задачи.

Специальный приз за скахографию
И. Антипин (Россия)

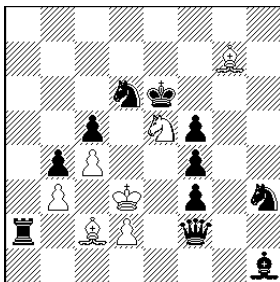


Н#3 б) Kc5 ↔ Sf6 4+10

- a) 1.Rb4! Kc2 2.Kc4 B:f5 3.Qc5 Bd3x
1.Qd6! B:f5 2.Be6 Sd7+ 3.Kd5 Be4x
b) 1.Kg6! fg 2.Qh1 Se4 3.Qh6 Bf5x
1.f4! fg 2.Qg5 Vf5 3.S e7 Sd7x

Изобразительная задача, посвященная разгрому фашистских войск под Москвой в 1941 году. Следует отметить неплохое тактическое содержание задачи, что довольно редко для скахографии.

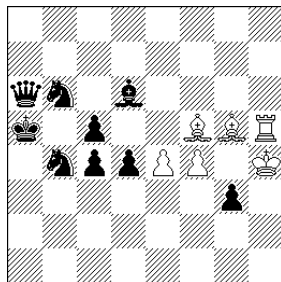
1 почетный отзыв D. Muller



Н#3 2 sol 7+11

- 1.R:c2 K:c2 2.Qh4 d4 3.Qe7 d5x
1.Q:d2+ K:d2 2.Ra7 Be4 3.Re7 Bd5x
Интересный синтез тактических элементов.

2 почетный отзыв В. Винокуров

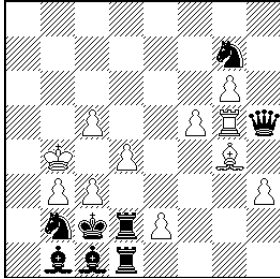


Н#2,5 б) c5 →b5 6+9

- a) 1...Bf6 2.Kb5 B:d4 3.cd Bd7x
b) 1...Be6 2.Sa4 B:c4 3.bc Bd8x

Оригинальное исполнение темы Зилахи.

3 почетный отзыв В. Винокуров
П. Забирахин (Россия)

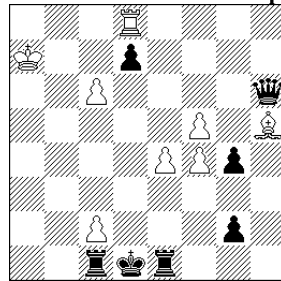


Н#2,5 b) f5 → e3 11+8

- a) 1...Bf3 2.Q:f3 Rg3 3.Q:c3 R:c3x
b) 1...Rd5 2.Q:d5 Be6 3.Q:b3+ V:b3x

Прокладка пути и жертвы фигур с обеих сторон. Чередование функций слона и ладьи белых. Свежая, но достаточно сложная для реализации идея. Отсюда обилие белых пешек.

4 почетный отзыв А. Cuppini

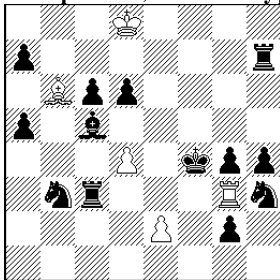


Н#3 2 sol 8+7

- 1.Q:c6 Be8 2.Qc2 V:d7 3.Qe2 Ba4x
1.Q:f4 Rg8 2.Q:e4 R:g4 3.Q:c2 Rd4x

Черный ферзь проделывает огромную работу, чтобы созданная белая батарея сыграла без помех.

1 похвальный отзыв
А. Панкратьев, В. Винокуров

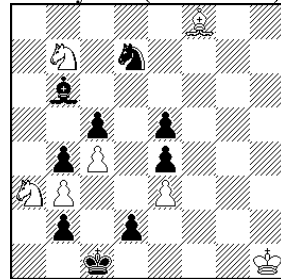


Н#3 b) Kf4 → b5 5+13

- a) 1.S f2 Rh3 2.R:h3 V:c5 3.Kg3 V:d6x
b) 1.a6 Va7 2.V:a7 R:c3 3.Kb6 R:b3x

Тема Зилахи и эффект "Ушел - пришел" неплохо дополняют друг друга.

2 похвальный отзыв П. Забирахин
Е. Ваулин (Волжский)

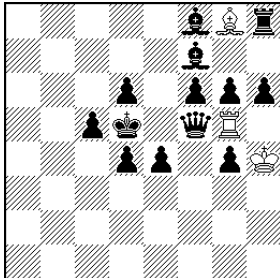


Н#3 2 решения 7+9

- 1.d1B S:c5 2.V:c5 Bh6 3.V:e3 V:e3x
1.d1S V:c5 2.S:c5 Sa5 3.S:b3 S:b3x

Тема Зилахи с активными жертвами белых и черных фигур и слабыми превращениями черной пешки.

3 похвальный отзыв В. Винокуров

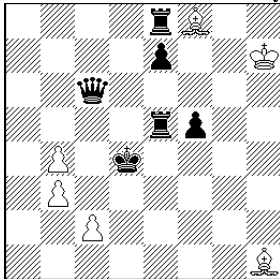


Н#3 b) c5 → c6 3+13

- a) 1.Qe5 Bh7 2.Be8 V:g6 3.Vc6 Vf7x
b) 1.V e6 R:g6 2.Qf1 R:f6 3.Qc4 Rf5x

Слон и ладья белых попадают на поля, покинутые черными фигурами, лишь благодаря обходному маневру. Правильные маты со связкой черных фигур.

4 похвальный отзыв Е. Ваулин



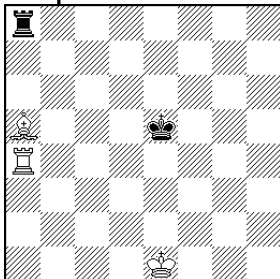
Н#3 3sol 6+6

- 1.Re3 Bd5 2.e5 Ve6 3.e4 Bg7x
1.e6 Be4 2.fe Vc5+ 3.Kd5 c4x
1.Qc3 Bd5 2.Re4 Vc4 3.e5 Vc5x

Жалко, что в 1-ом и 3-ем решениях повторяется ход 1...Cd5.

РАЗДЕЛ Н#3 (миниатюры)

1 приз Т. Илиевски

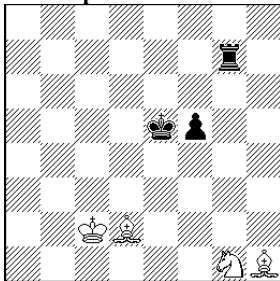


Н#3 b) 6. Sa5 3+2

- a) 1.Rd8 Bb4 2.Kd4 Kd2 3.Rd5 Bd6x
b) 1.Re8 Sc4+ 2.Ke4 Ke2 3.Re5 Se3x

Великолепная находка.

2 приз D. Muller



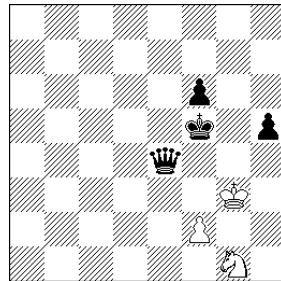
H#2,5 2 sol 4+3

1...Ba8! 2.Rb7 Sf3+ 3.Ke4 B:b7x

1...Se2 2.Rg2 Bf4+ 3.Ke4 B:g2x

Идеальные маты в механизме
Маслара.

1 почетный отзыв I. Илиевски



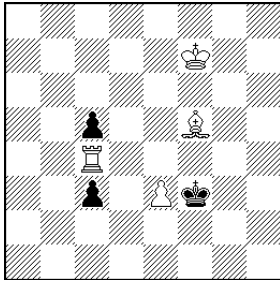
H#3 2 sol 3+4

1.Qh4+ Kg2 2.Kg4 Sh3 3.f5 f3x

1.Qe3+ Sf3 2.Qh6 Sh4+ 3.Kg5 f4x

Красивым идеальным матам
предшествуют острые вступительные
ходы.

2 почетный отзыв В. Винокуров



H#2,5 b) Kf3 →b3 4+3

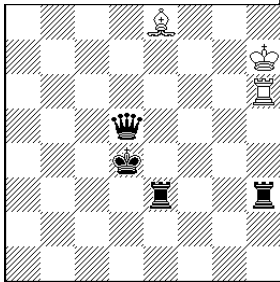
a) 1...Be4 2.Kg4 Vf3+ 3.Kf5r:c5x

Король черных и слон белых
поменялись местами.

b) 1...R:c3+ 2.Kb4 b3+ 3.Kc4 Be6x

А здесь уже черный король произвел
“обмен квартирами” с белой ладьей.

1 похвальный отзыв А. Панкратьев



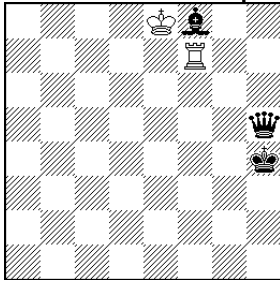
H#3 2 sol, b) Be8 →d8 3+4

**a) 1.Rc3 Be6 2.Rhd3 Re6 3.Qc5 Re4x
1.Rd3 Vf7 2.Rhe3 Rc6 3.Qe5 Rc4x**

**b) 1.Rd3 Be7 2.Rhe3 Rf6 3.Ke4 Rf4x
1.Rc3 Be7 2.Rhd3 Rb6 3.Kc4 Rb4x**

Две пары правильных эхо - матов, но
игра в решениях слишком монотонна.

2 похвальный отзыв М. Гершинский



H#3 2 sol 2+3

1.Qg5 R:f8 2.Kh5 Kf7 3.Kh6 Rh8x

1.Be7 K:e7 2.Qg4 Kf6 3.Kh5 Rh7x

Идеальные эхо-хамелеонные маты в
малютке. Игра в решениях слишком
простая.

*Арбитр благодарит всех участников конкурса за интересные произведения
и желает всем новых творческих и спортивных достижений!*

Судья конкурса – мастер спорта по шахматной композиции **В. Кириллов**
(г. Серов)