

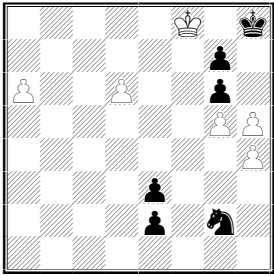
"Предложение быть судьей Мемориального конкурса, посвященного В. А. Брону не стало для меня неожиданным. Я сразу ответил согласием на предложение Андрея Селиванова, но мне пришла в голову замечательная идея. Харьков и Свердловск (нынешний Екатеринбург) связаны личностью Владимира Акимовича Брона, который в этих городах жил и творил. Если бы в Харькове в наши дни не было ни одного этюдиста, идея, конечно, и не возникла бы. Но мне повезло! В Харькове успешно продолжает этюдные традиции Владислав Тарасюк, который сразу одобрил идею совместного судейства" (Сергей Осинцев).

"Предложение быть одним из судей Мемориального конкурса памяти международного гроссмейстера по композиции Владимира Брона было для меня неожиданным, но принято мною без колебаний. Ведь Владимир Акимович родился на Украине, а с 1923 по 1941 годы жил и работал в моём родном Харькове. За этот довоенный период им было составлено значительное количество задач и этюдов..." (Владислав Тарасюк).

На Мемориальный Конкурс, посвященный 110-летию со дня рождения Владимира Брона, поступило 33 произведения 30 авторов из 14 стран (Аргентины, Великобритании, Германии, Дании, Израиля, Испании, Италии, Норвегии, Польши, Румынии, Словакии, Украины, Франции и России).

В целом, конкурс удался. Украшением его стали, в особенности, призовые этюды, в которых авторы работ продемонстрировали высокий класс составления. При этом, выбор двух лучших работ турнира у судей не вызвал сомнений.

Михаил Громов,
Олег Перваков,
Карен Сумбатьян (Россия)
1 приз

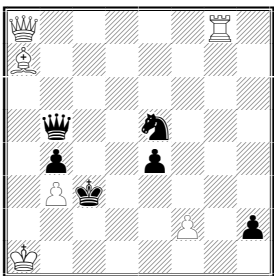


6+6 +

1.a7! Ошибочен выбор в пользу другой пешки 1.d7? e1 ♖ 2.d8 ♗ ♔h7! 3.h:g6+ ♕:g6 4. ♗e8+ ♕f5 5.a7 и черных спасают боковые шахи 5... ♗b4+! 6. ♕g8 ♗c4+! 7. ♗f7+ ♗:f7+ 8. ♕:f7 e2 9.a8 ♗ e1 ♗= **1...e1 ♗ 2.a8 ♗ ♕h7!** Батарея опасна, 2... ♗f2+ 3. ♕e7+ ♕h7 4.d7 e2 5.h:g6+ ♕:g6 6. ♗e8+ ♕f5 7. ♗f7+-+ или 6... ♕h7 7. ♗h5+-+ **3. ♗f3!** Пока пешка на d6 надежным щитом защищает своего короля от диагонального шаха, белые угрожают 4.h:g6+ ♕:g6 5. ♗f7+-+ **3... ♕f4!** Дальновидная контригра на пат. Не спасает 3... ♗f2 4. ♗f7! ♕:h4 5.d7 g:h5 6.d8 ♗ ♕g6+ "почти" мат со связкой! 7. ♕e8+- или 3... ♗:h4 4. ♗f7! ♗f4 еще связка, но 5.h:g6+ ♕h8 6.d7 ♗d6+ 7. ♗e7+- **4. ♗:f4 e2!** На 4... ♗f2 выигрывает знакомое 5. ♗f7+- **5.h:g6+ ♕h8** А вот теперь универсально выигрывающий до сей поры ход 6. ♗f7? упустит победу 6... ♗f1! 7.d7 e1 ♗ 8.d8 ♗ ♗b4+! Белый ферзь отнимает у своего короля поле для решающего контршаха 9. ♕e8 ♗fb5+! 10. ♗fd7 ♗5c4= и два черных ферзя успешно нейтрализуют двух белых! Решает эффектное **6. ♗f6!!** и уже нельзя 6... ♗f1 7.d7 e1 ♗ 8.d8 ♗+- **6... ♗f2! 7. ♗:f2 e1 ♗** черные играют на пат 8. ♗:e1?= Возвращенный на h8 король не имеет ходов, и эффектный возврат ферзя 8. ♗f6? опровергается 8... ♗e5! 9. ♗d8 ♗:d6+! 10. ♗:d6= пат или 9.d7 ♗b8+! 10. ♕e7 g:f6= 8. ♗f7 ♗e7(e8)+= еще пат. **8. ♗a7!! ♗f2+!** Впечатляющий "треугольник" белого ферзя! 9. ♗f7! ♗f4! Сохраняя связку, черные продолжают верить в пат и между делом подбираются к опасной белой проходной. **10.d7 ♗d6+ 11. ♗e7 ♗:d7!** и снова нельзя принимать жертву из-за пата! **12. ♗e8! ♗c7** Энергичными действиями черный ферзь обездвигил короля и ферзя белых, но у тех еще есть пешка, которая распатовывает черного короля **13.h5 ♗a7 14.h6!** Черный ферзь не в состоянии полностью закрыть восьмую горизонталь и проигрывает поединок **14... ♗c7 15. ♗a8! g:h6** (15... ♗d7 16. ♗b8+-) **16. ♗a1+-+ или 14... ♗b7 15. ♗d8! ♗a7 16. ♗c8! g:h6 17. ♗c3+-+** (комментарии С. Осинцева).

Замечательная ферзевая дуэль, в которой белая королева, поработав на славу (6. ♗f6!! и 8. ♗a7!!), уверенно доводит дело до матовой развязки. Да, на эту жаркую схватку белый король пришёл в качестве зрителя, однако полная динамика остальных персонажей обеих сторон производит неизгладимое впечатление! Безусловный победитель конкурса (комментарий В. Тарасюка).

Мартин Мински
(Германия)
и Стеффен Слюмструп
Нильсен (Дания)
2 приз

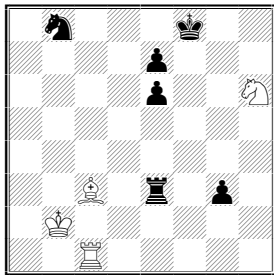


6+6 +

1. ♖g3+ Другой шах проигрывает сразу 1. ♖c8+?? ♕:b3+- **1...e3!** 1... ♕f3 2. ♗h8+ ♕:b3 3. ♗b2+ ♕c4 (3... ♗a4 4. ♗a2#) 4. ♗c2+ ♕d5 5. ♖h3 ♗a5+ 6. ♗a2+ ♗:a2+ 7. ♕:a2+- **2. ♖:e3+ ♕d2** Благодаря жертве пешки, черные избавились от шахов и шахами угрожают сами 3. ♗h1? ♗a6+ 4. ♕b2 ♕d3+ 5. ♖:d3+ (5. ♕b1 ♗g6 6. ♖g3 ♗f5!) 5... ♗:d3 6. ♕e3+ ♕e2 7. ♗:h2 ♗c3+ 8. ♕a2 ♗c2+ 9. ♕a1 ♗c3+ 10. ♕a2 ♗c2+= **3. ♕c5!** Жертвует слона, белые подключают к игре свою сильнейшую фигуру. **3... ♗f1+ 4. ♕a2 ♕c6!** контригра на пат! **5. ♗:c6 ♗b1+! 6. ♕:b1 h1 ♗+** Белые перед выбором: или 7. ♗:h1?= пат, или 7. ♕a2? ♗:c6 8. ♕:b4+ ♕d1 9. ♖d3+ ♕e2= с ничьей по материалу, или 7. ♕b2? ♗c1+= вечный шах. Эффектное **7. ♖e1!!** предлагает выбирать черным: 7... ♗:e1+ 8. ♕a2+- или 7... ♗:c6 8. ♕:b4+ ♕d3 Оять ничейное соотношение, но **9. ♕c3!!** и слона бить нельзя 9... ♕:c3 из-за удара по вертикали 10. ♖c1+-+ и 9... ♗:c3 из-за удара по горизонтали 10. ♖e3+-+ Вспоминается схожий мотив жертвы слона в этюде тех же авторов, например, из "Проблемиста Украины", 2017-18. Черные имеют право позволить белым сыграть красиво, и они используют это право **9... ♗b5 10. ♖e3#** правильный мат! Это угроза, которую черные не пытаются предотвратить, но объяснение действию черных есть: после защиты 10. ♕b2? ♗:b3+! 11. ♕:b3= они спасутся патом. Хотя, немного кооперативно, конечно... (комментарии С. Осинцева).

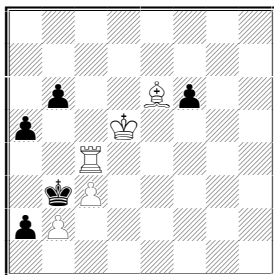
Отличная работа ладьи и слона белых (7. ♖e1!! и 9. ♕c3!!), несмотря на достойную контригру чёрных на пат, приводит к неожиданному и оригинальному мату. Приятная начальная позиция, отсутствие разменов и сложных вариантов – дополнительные бонусы этого гроссмейстерского этюда (комментарий В. Тарасюка).

Юрий Базлов (Россия)
3-4 приз



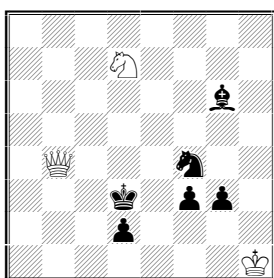
4+6 +

Александр Жуков и
Василий Лебедев (Россия)
3-4 приз



5+5 +

Сергей Дидух (Украина)
Специальный приз



3+6 =

1. **♙h8!** Сразу эффектно! После 1. **♙d4?** ♜e2+ 2. **♞b3** черные успеют с темпом открыть выход для своего короля 2...e5! 3. **♞c8+** ♜g7= 1...**♞e8** 2. **♞c8+** ♜d7 3. **♞:b8 g2** 4. **♞g8 ♞h3!** 5. **♞f7! g1♙!** Слабее 5... ♞h7 6. **♞e5+** ♜c7 7. **♞f3+-** 6. **♞:g1 ♞e8!** 7. **♞e5!** Тематически ложно включение ходов 7. **♞f1?** ♞h7! 8. **♞e5 ♞:h8** 9. **♞a1 ♞h2+=** 7... **♞:h8** Теперь ошибочно 8. **♞b1?** ♞f8 9. **♞c1 ♞d8=** или 8. **♞g2?** ♞f8 9. **♞c2 ♞d8=** Великолепное 8. **♞a1!!** удлиняет горизонталь для ладьи, черный король обездвижен вилками 8... ♞d8 9. **♞f7+-** и 8... ♞f8 9. **♞g6+-**, ладья привязана к восьмой линии 8... **♞f8** 9. **♞b1!** и можно завершить игру выигрышем ладьи 9...**♞d8** 10. **♞b8+-** или матом 9... ♞f2 10. **♞b8#** Тот случай, когда из простой идеи извлечен максимум (комментарии С. Осинцева).

Изобретательная работа на тему блокированных фигур выражена в лаконичной и красивой форме. У чёрных плохой король на краю доски – из-за него они лишаются коня, но для выигрыша белым требуется своя осторожность (1. **♙a8!**) и фантазия (8. **♞a1!!** с последующим 9. **♞b1!**). И, конечно же, ход короля в угол принёс одному из судей только положительные эмоции (комментарий В. Тарасюка). И, судя по двум восклицательным знакам и эпитету, другому судье тоже (комментарий С. Осинцева).

Как бороться с проходной пешкой черных? 1. **♞a4!** ♜:a4 2. **♞c4** Ответ: с помощью матовой угрозы 2...a1♙ 3. **♙d7+** b5+ 4. **♙:b5#** 2...**♞b5+** 3. **♞d3** и после 3...a1♙ 4. **♞c2** игра должна уже закончиться, из-за угрозы мата черные вынуждены отдать ферзя 4...♙a3+, но 3...**a1♙!** и у черных лишняя пешка. 4. **♙g8?! f5** 5. **♙d5 f4=** 4. **♙d5! f5!** Ослабляет позицию 4...b4 5. **♞c4!** b:c3 6. **♙c6#** 5. **♞d2!** ♞b3+ Оказывается, можно угодить в цугцванг 6. **♞c2?! ♞c5!** 7. **♙f7 f4** 8. **♙d5(h5)** f3 9. **♙:f3 ♞a6!** 10. **♙d1 b4** 11. c4 b3+ 12. **♞c3 ♞c5** 13. **♙f3** Черные своевременно избавились от пешки "f"! 13... ♞e4+! 14. **♙:e4=** пат. 6. **♞d1!** ♞c5 7. **♞c2!** в цугцванге черные 7...**f4** 7...**♞a6** 8. **♙b3#**; 7...b4 8. **♙c6#** 8. **♙f3 ♞a6** После 8... ♞e6 9. **♞b1 b4** 10. **♙c6+** ♞b3 конь попадет под удар 11. **♙d5+-** 9. **♙d1!** b4 грозит батарейный мат. 10. c4 b3+ 11. **♞c3 ♞c5** 12. **♙f3+-** "Лишняя" пешка черных действительно оказалась лишней, после 12... ♞e4+?! 13. **♙:e4** патата нет. Есть мат 14. **♙c6#** Красивый дополнительный вариант, конкурирующий с основным: 5...**f4** 6. **♞c1** Черные вынуждены играть 6...**b4**. В результате черный конь потерял возможность покинуть угол 7. **♞b1 ♞b3** 8. **♙c6#** Остается только 7...**f3!** Не время сразу бить обреченного коня: 8. **♞:a1?! f2** 9. **♙c4 b3!** 10. **♞b1 f1♙+** 11. **♙:f1=** пат. После промежуточного 8. **♞a2!** грозит мат 8... ♞c2 9. **♙c6#** 8...**♞b5** и теперь уже можно 9. **♞:a1 f2** 10. **♙g2 ♞c4** 11. **♙f1+!** ♞b3 12. c4+- (комментарии С. Осинцева).

Двухвариантный этюд с наглядным превосходством слона над конём. Чтобы затруднить сопернику достижение цели, чёрные готовят пару ловушек, но их плану мешает точная игра белого короля (6. **♞d1!** и 8. **♞a2!**), преодолевающего две патовые коллизии. Интересная борьба замыслов, в том числе и 9-фигурный взаимный цугцванг с превращенным конем (комментарий В. Тарасюка).

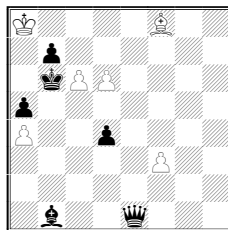
Значительную часть этюдного наследия Владимира Брона составляют патовые этюды. Участники конкурса, словно сговорившись, прислали немало работ, заканчивающихся пататами. А судьи, уже, договорившись между собой, решили пять из них, разных по идее и содержанию, отметить в присуждении (комментарий В. Тарасюка). Но выигрышных этюдов, в которых пат преодолевается, еще больше - шесть! (комментарий С. Осинцева).

Сильный ложный след 1. **♙b5+?** со строго единственными ходами черных 1...**♞e3** 2. **♙c5+** ♞e2 3. **♙e5+** ♞f2 4. **♙d4+** ♞e1 5. **♞e5 d1♙** 6. **♙e3+** ♞f1 7. **♞:f3 g2+** 8. **♞h2 ♞e2** 9. **♙d2+** ♙:d2 10. **♙:d2 g1♙+-** Нужно подключить коня сразу 1. **♞e5+** ♞e2 2. **♞:f3 d1♙+** 3. **♞g1+** ♞e3 4. **♙e1+!** 4. **♙e7+?** ♞e6! (4... ♞e4+? 5. **♙:e4+** ♞:e4= пат в ложном следе) 5. **♙:e6+** ♞e4+-+ 4...**♞e2!** 4...**♙:e1=** пат №1. 5. **♙:e2+** ♞f4! 6. **♙f1+!** 6. **♙:d1?** ♞e4+ 7. **♞f3 ♞:f3+** 8. **♙:f3+** ♞:f3 9. **♞g1 g2-** 6...**♞e3** Взаимные жертвы и отказы от взятия ферзей очень эффектны! 6... **♙:f1=** пат №2. 7. **♙e2+** ♙:e2 иначе позиционная ничья. 8. **♞:e2 ♞e4+** иначе потеря пешки. 9. **♞g1 ♞:e2=** пат №3 (комментарии С. Осинцева).

Несложный с виду, но с привлекательным содержанием, патовый этюд с оригинальной связью финальных картинок. Белый король, по ходу игры, машет ручкой, улыбаясь в трёх разных патовых укрытиях, где ключевым является поле g2, которое, во всех случаях, «контролируется» разными чёрными фигурами: конём, слоном и ферзём. Усиливают восприятие взаимные жертвы ферзей и отказы от их взятия. Один из похожих патов со связкой коня встречался в одной из работ В.Брона (комментарий В. Тарасюка).

В.Брон

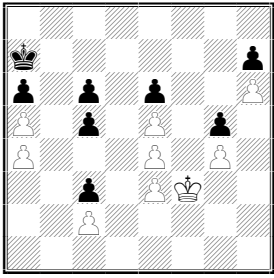
Командный чемпионат СССР, 1970, 3 место



6+6 =

1. **d7 ♙h4** 2. c:b7 ♞a6 3. **♙c5!** ♞e4 4. f:e4 ♙:e4 5. **d8♞!** d3 6. **♙e3 ♙d5!** 7. **♙g5!** d2 8. **♙:d2!** ♙:d8+ 9. **b8♞+!** ♞b6 10. **♙c3+** ♞c7 11. **♙b6+!** ♞:b6= пат.

Михаил Зинар (Украина)
Специальный приз



9+8 =

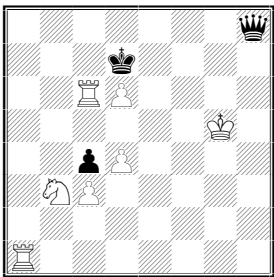
Пешечные колонны мешают черному королю проникнуть в расположение белых. Но у тех есть единственная слабость - беззащитная пешка h6. К ней и устремится черный король, чтобы потом с помощью образовавшейся проходной оттеснить своего оппонента. Что противопоставить простому и понятному плану черных? **1. ♖e2!** Ведь и у противника есть беззащитные пешки! **1...c4 2. ♜d1! ♜b7 3. ♜c1! ♜c7 4. ♜b1! ♜d7 5. ♜a2! ♜e7 6. ♜a3! c5** Теперь назад! **7. ♜a2 ♜f7 8. ♜b1 ♜g6 9. ♜c1 ♜:h6 10. ♜d1 ♜g6 11. ♜e2 h5 12. ♜f3!** Двенадцатиходовая прогулка завершена, белый король вернулся на f3. **12...h:g4+ 13. ♜:g4 ♜h6 14. ♜h3(f3) ♜h5 15. ♜g3** цугцванг! В результате марша белого короля на ферзевый фланг у черных нет хода пешкой "с". Остроумный замысел! А вот при пассивной, выжидательной игре белых, у черных в запасе имелся бы темпоход! То есть любое блуждание белого короля по доске является ложным следом... Остается **15...g4 16. ♜f4 ♜h4=** пат (комментарии С. Осинцева).

Королю белых удаётся «хождение за три моря» на край доски, которое имеет цель лишить чёрных важного темпа и приносит белым патовое спасение (комментарий В. Тарасюка).

Впервые в пешечном этюде, осуществлён 6-ти ходовый финт, где чёрный король не "на привязи" (комментарий автора).

"Шестиходовым финтом" и "хождением за три моря", видимо, считается дорога в один конец, а путь обратно называется возвращением (комментарий С. Осинцева).

Сергей Дидух (Украина)
1-2 почетный отзыв



7+3 +

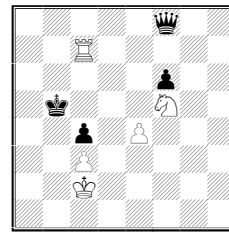
1. ♜a5? ♜g7+ 2. ♜f5 ♜f7+ 3. ♜e5 ♜e6+= вечный шах. **1. ♜b6!** сохраняет за белым королем возможность скрыться от шахов на ферзевом фланге, но ведь после **1...♜d8+** теряется ладья! **2. ♜g4!** точный выбор. **2...♜:b6 3. ♜c5+ ♜:d6 3...♜c6 4.d7 ♜b8 5. ♜f3 ♜f8+ 6. ♜e2 ♜e7+ 7. ♜d1+- 4. ♜a6** связывает и разминивает ферзя, но **4...♜d5!** и **5. ♜:b6?=** пат! Эффектно, но не эффективно **5. ♜e6? ♜b8!** **6. ♜f4+ ♜:f4+ 7. ♜:f4=** пат. Решает **5. ♜d3!!** После ошибочного **2. ♜f5?** (логический ложный след) **2...♜:b6 3. ♜c5+ ♜:d6 4. ♜a6 ♜d5 5. ♜d3** белого коня ждала связка **5...♜b1!+-** Сейчас же ладья под вилочной защитой **5...♜:a6 6. ♜b4+ ♜e4 7. ♜:a6+- 5...♜b8** в ожидании **6. ♜f4+? ♜:f4+ 7. ♜:f4=** пат, но... **6. ♜b4+! ♜e4 7. ♜e6+-** (комментарии С. Осинцева).

Обход минного поля, паты, жертвы (комментарий автора).

Логический этюд с непростым выбором на втором ходу белых. Работа с подобным материалом есть также в творчестве В. Брона (комментарий В. Тарасюка).

В.Брон

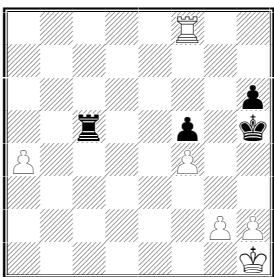
Шахматный листок, 1927, 3 приз



5+4 +

1. ♜c8! ♜a3! **1...♜:c8 2. ♜d6+- 2. ♜d4+ ♜b6!** **3. ♜b8+ ♜c5!** **4. ♜b5+ ♜d6 5. ♜d5+ ♜e7!** **5...♜c7 6. ♜b5+- 6. ♜a5! ♜:a5 6...♜d6 7. ♜f5+- 7. ♜c6+ ♜d6 8. ♜:a5+-**

Гейр Суне Таллаксен
Острое (Норвегия)
1-2 почетный отзыв



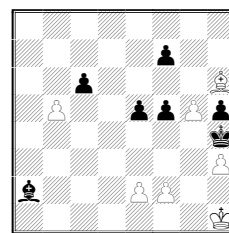
6+4 +

1.h3 Шахматисты-практики помнят о важности "форточки" для короля. А у этюдистов она не простая, а с угрозой **1...♜a5 2. ♜:f5+! ♜:f5 3.g4+- 1...♜h4 2. ♜h2 ♜c2!** Черные оставили пешку без защиты, но белые одним ходом **3. ♜e8!!** разгадывают сразу две последовательные патовые ловушки. Первая **3. ♜:f5? h5! 4.a5 ♜:g2+! 5. ♜:g2= 3...h5!** и нет **4.a5? ♜:g2+ 5. ♜:g2=** еще пат, но есть задуманное ходом ранее **4. ♜e4! f:e4 5.a5 e3 6.a6** Черная проходная чуть опережает белую в гонке к полям превращения, но **6...e2** развяжет белую пешку **7.g3#** Увы, приходится затормозить **6...♜f2 7.a7 e2 8.a8♜ e1 ♜ 9.♜d8+-** или **7...♜a2 8.a8♜ ♜:a8 9.g3#** правильный пешечный мат (комментарии С. Осинцева).

Изящная и очень полезная для шахматистов-практиков ладейная работа с известным матом, но с запоминающимися маневрами белой ладьи. В. Брону также был симпатичен финальный мат пешкой, в этюде которого ладей заменили слоны, а отвлекающая роль крайней белой пешки осталась неизменной (комментарий В. Тарасюка).

В. Брон

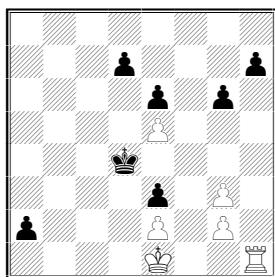
Тематический конкурс комитета по ФКиС, 1955, 2 приз



7+7 +

1.b6 ♜d5+ 2.e4! ♜:e4+ 3.f3 ♜:f3+ 4. ♜h2 c5 5.g6! f:g6 6.♜g7! ♜g5 7.♜g3! ♜b7 8.h4#

Луис Мигель Гонзалес
(Испания)
3-4 почетный отзыв

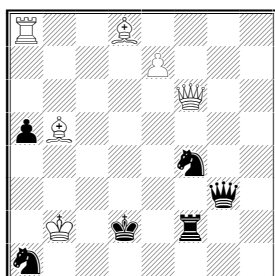


6+7 =

Положение короля и ладьи белых подсказывает, что рокировка неизбежна. Разрушает иллюзию **1. ♖h4+**! Рокировка - лишь ложный след: 1.0-0? ♔c3! 2.g4 g5 3.♕h2 ♕b2 4.♕g3 a1 ♖5. ♖:a1 ♕:a1 6.♕f3 ♕b2 7.♕:e3 ♕c3-+ **1... ♕c3 2. ♖a4 ♕b2 3. ♕d1!** 3. ♖b4+? ♕a3!-+ **3...a1 ♖+ 4. ♖:a1 ♕:a1** В отличие от ложного следа белый король оказался намного ближе к месту событий и занял оппозицию **5. ♕c1!** Ложно 5. ♕c2? g5(♕a2)!-+ **5...h5!** Это сильнее, чем 5... ♕a2 6. ♕c2 h5 7. ♕d3 ♕b3 8. ♕:e3 ♕c3 9. ♕f4! ♕d2 10. ♕g5= белый король прорвался на фланг. Если черные пешки закроют фланг 6...g5 7.g4! ♕a3 8. ♕c3 ♕a4 9. ♕c4 h6, то после 10.g3! ♕a3 черный король окажется запертым в углу 11. ♕c3! ♕a2 12. ♕c2! ♕a1 13. ♕c1!= **6. ♕c2!** Тематический ложный след: 6.g4? h:g4! 7.g3 g5 8. ♕c2 ♕a2 9. ♕d3 ♕b3 10. ♕:e3 ♕c3!-+ белые в цугцванге! **6...g5** пресекает угрозу прорыва белого короля на фланг 7. ♕d3? ♕b2 8. ♕:e3 ♕c3! 9.g4 h4!-+, но теперь уже можно **7.g4!! h:g4 7...h4 8. ♕c1!** цугцванг 8... ♕a2 9. ♕c2 ♕a3 10. ♕c3 ♕a4 11. ♕c4 ♕a3 12. ♕c3!= позиционная ничья. **8. ♕d3** Теперь нужно выпустить черного короля из угла, иначе 8. ♕c1? g3 9. ♕c2 ♕a2! 10. ♕f3 ♕b3 11. ♕:e3 ♕c3 12. ♕f3 ♕d4! 13. ♕:g3 ♕:e5 14. ♕g4 ♕f6-+ **8... ♕b2 9. ♕:e3 ♕c3! 10.g3!** темпоход! **10... ♕c4** Иначе белый король прорвется к центральным пешкам 10... ♕c2 11. ♕d4 ♕d2 12. ♕c5 ♕:e2 13. ♕d6 ♕f3 14. ♕:d7 ♕:g3 15. ♕:e6= **11. ♕e4!** цугцванг **11... ♕c5 12.e3!** черные в цугцванге и вынуждены **12... ♕c4**= пат. Судьба этюда решалась на королевском фланге, результат зависел от взаимного расположения пешек, чему во многом способствовала игра белого короля, изолировавшего своего оппонента в углу (комментарии С. Осинцева).

Тонкий этюд на тему взаимного цугцванга, где точная игра белого короля – залог спасительного пата в центре (комментарий В. Тарасюка).

Арпад Рус (Румыния)
3-4 почетный отзыв

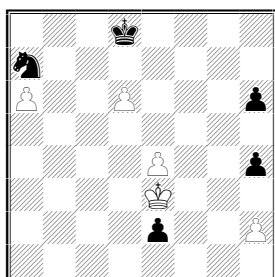


6+6 +

Хочется, но нельзя превращать пешку 1.e8 ♖? ♖b3+! 2. ♕:a1 ♖d1+ 3. ♕b2 ♖c2+ 4. ♕a1 ♖d1+!= вечный шах. **1. ♕:a5+ ♕d1+** 1... ♕e3+ 2. ♕a3 ♕c2+ 3. ♕a4+- **2. ♕d2!** жертва слона с целью вскрыть линию для ладьи и помешать 2... ♖a3+-+ После принятия жертвы 2... ♖:d2+ 3. ♕:a1+- шахов нет! **2... ♕d3+! 3. ♕:d3 ♖:d2+!** 3... ♖:f6 4.e8 ♖+- **4. ♕b1!!** Парадоксальнейший ход! Отказываясь от взятия, белый король предоставляет черному ферзю возможность побить слона с шахом и продолжить игру. Ход 4. ♕:a1? лишен этих минусов, кроме одного: после 4... ♖:d3! белые попадут в цугцванг. В этом кроется главный парадокс: у белых появляется возможность превратить, наконец, пешку в ферзя, но это лишит их победы! 5.e8 ♖ ♖c3+! 6. ♖:c3 ♖a2+! 7. ♕b1 ♖b2+! 8. ♕a1 ♖a2+= вечный шах или пат. 5. ♖a2 ♖:a2+ 6. ♕:a2 ♖d5+ 7. ♕a3 ♖a5+ 8. ♕b3 ♖b5+ 9. ♕c3 ♖c5+ 10. ♕d3 ♖c2+ 11. ♕e3 ♖c3+! 12. ♖:c3= пат. **4... ♖:d3+ 5. ♕:a1!** взаимный цугцванг в пользу белых, но в чем их польза? Черные продолжают патовые попытки 5... ♖a2+?! в надежде на 6. ♖:a2? ♖c3+! 7. ♖b2 (7. ♖:c3= пат) 7... ♖:f6 8.e8 ♖ ♖a6+ 9. ♕b1 ♖d3+ 10. ♕a2 ♖a6+ 11. ♕b3 ♖b6+ 12. ♕a3 ♖e3+! 13. ♖:e3= пат, но все заканчивается прозаично 6. ♕:a2! ♖d5+ 7. ♕b2+- Остается **5... ♖c2**, но черный ферзь тут же попадает под связку **6. ♖d8**, а попытка дать вечный шах **6... ♖c1+ 7. ♖a2 ♖c2+** пресекается простым **8. ♖b2!** **♖:b2+ 9. ♖:b2+** Супер-находка! Отличные патовые варианты в ложных следах. Финал - что есть, то есть... Забавно, но превращение пешки в основном решении так и не состоялось! (комментарии С. Осинцева).

Этюд с рядом взаимных жертв и интересным взаимным 7-фигурным цугцвангом, в котором чёрные вынуждены ходить ладьёй, где их ферзь попадает под связку. Автор, подчеркнул, что при ходе белых есть возможность превратить пешку, и это оказывается плохо. Однако, примитивная финальная игра повлияла на место этюда в присуждении (комментарий В. Тарасюка).

Дэвид Бланделл
(Уэльс, Великобритания)
Специальный почетный отзыв

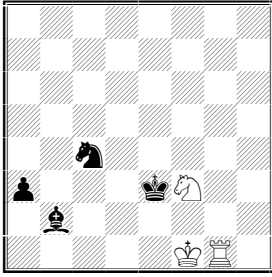


5+5 +

1. ♕:e2? ♕c6! 2.e5 ♕c8! Черный король входит в квадрат крайней пешки, и освобожденный конь может делать, что хочет! 3.e6 ♕d4+= вилка. Запомним этот защитный ресурс черных... Ради сохранения собственных пешек белый король не спешит с уничтожением черной проходной **1. ♕f2!!** После 1. ♕d2? ♕c6 2.e5 ♕:e5 3.a7 ♕c4+ белый король попадет под шах 4. ♕:e2 ♕b6= **1... ♕c6** Просто для белых 1... ♕c8 2.e5! h3 3. ♕e1! h5 4. ♕f2(d2) h4 5. ♕e1 ♕b8 6.e6 ♕b5 7.a7+! ♕:a7 8.d7+- **2.e5 ♕d7** Уже понятно, что при черном короле d7 бить пешку нельзя 3. ♕:e2? из-за 3... ♕c8! 4.e6 ♕d4+=, но почему бы не 3.h3? ♕e6 4. ♕:e2 ♕d7 5. ♕f2 ♕e6 Собственная пешка мешает белому королю попасть на вертикаль "h", а марш-бросок на помощь пешке "a" на плечах черного коня 6. ♕e3 ♕:e5! 7.a7 ♕c4+ 8. ♕d4 ♕b6 9. ♕c5 ♕a8 10. ♕c6 отражается неожиданным темпоходом 10...h5! 11. ♕b7 ♕:e6 12. ♕:a8 ♕c7= пат. **3. ♕e1!** Черные в своеобразном цугцванге: 3... ♕c8 4.e6+- или 3... ♕e6(♕a7) 4. ♕:e2+- Остается **3...h3 4. ♕f2!** Белые ждут 4... ♕e6, чтобы побить пешку 5. ♕:e2 h5 и теперь не сразу 6. ♕e3? ♕:e5! 7.a7 ♕c4+ 8. ♕d4 ♕b6 9. ♕c5 ♕a8 10. ♕c6 h4!= снова темпоход, а 6. ♕f2! h4 7. ♕e3!+- **4...h5 5. ♕e1 h4 6. ♕f2 ♕e6** Ходы пешками иссякли, черный король отделился от поля c8 и можно, наконец, бить пешку 7. ♕:e2 ♕d7 Что дальше? Попытка проникнуть через ферзевый фланг 8. ♕d1?! ♕e6 9. ♕c1 ♕d7 10. ♕b1 ♕e6 11. ♕b2 ♕:e5 12.a7 ♕c4+= пресекается очередной вилкой. Ничего не дает прямолинейное 8. ♕e3? ♕:e5! 9.a7 ♕c4+ 10. ♕d4 ♕b6 11. ♕c5 ♕a8= мешает черный король. **8. ♕f2!!** Уже в который раз делается этот ход, но цели у него разные! Теперь цель - треугольник. Черные в цугцванге и вынуждены **8... ♕e6 9. ♕e3!** Пора! **9... ♕:e5 10.a7 ♕c4+ 11. ♕d4 ♕b6 12. ♕c5 ♕a8 13. ♕c6+-** Черные в цугцванге, у них нет темпохода! "Таинственный" логический этюд! Жаль только, что черные, полностью лишённые контригры, с начала до конца находятся в "режиме ожидания" (комментарии С. Осинцева).

Белый король умело отказавшись от взятия чёрной пешки, пробирается к своей проходной пешке «а». Его занятое движение вокруг проходной e2, всё таки, механистично (комментарий В. Тарасюка).

Анджей Ясик (Польша)
Специальный почетный
отзыв

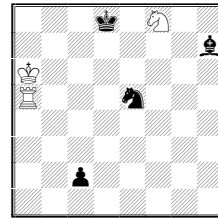


3+4 =

1. ♖e1! a2 1... ♗d2 2. ♜g8(g3) a2 3. ♜d8(d3)+ ♗c1 4. ♜e2= 2. ♜c2+ ♗f3! 2... ♗d2 3. ♜a1! ♜:a1 4. ♜g2+ ♗c3 5. ♜:a2= 3. ♜e1 3. ♜e1+? ♗e4 4. ♜c2 ♜e3+ 5. ♜:e3 a1 ♗+-+ 3... ♜c3+ 4. ♜d1 ♜e3+ 5. ♜c1 ♜e2! черные избегают попадания в цугцванг после 5... ♗f2 6. ♜h1 ♗g2 7. ♜e1= Теперь после 6. ♜h1? ♗f2! в цугцванг попадут белые 7. ♜h2+ ♗g1+, но их выручает патовая комбинация 6. ♜a1!! ♜:a1 7. ♜e1+! ♗d3(f3) 8. ♜e2! ♜:e2= Приятный этюд (комментарии С. Осинцева).

Миниатюра с вечнозелёной идеей борьбы с проходной пешкой. Белый король, посоветовавшись с остатками своей армии, принимает план сражения: войти в ближний бой с фигурами противника. И героическими усилиями коня и ладьи им это сполна удаётся. Любопытно сравнить миниатюру В. Брона с тем же материалом и жертвами фигур (комментарий В. Тарасюка).

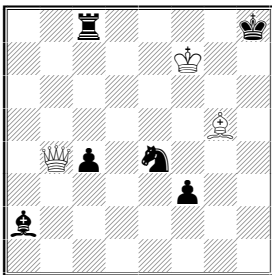
В.Брон
Шахматы в СССР, 1956 (исправление В.Тарасюка)



3+4 =

1. ♜d5+! 1. ♜a1? ♜f5 2. ♗b5 ♜d3 3. ♗c4 ♗e7!+ 1... ♜d7! 2. ♜:d7+ ♗c8 3. ♜e6! ♗:d7 4. ♜c5+ ♗d6 5. ♜b3 ♜g8 6. ♜c1 ♗c5 7. ♗a5 ♗c4 8. ♗a4 ♗c3 9. ♗a3 ♜c4 10. ♜b3! ♜f7 10... ♜:b3= пат, 11. ♜c1 ♗d2 12. ♗b2 ♜c4 13. ♗a1! ♗c3 13... ♗:c1= пат, 14. ♜b3 ♜:b3= пат.

Павел Арестов (Россия)
и Даниэл Кейт (Франция)
Похвальный отзыв

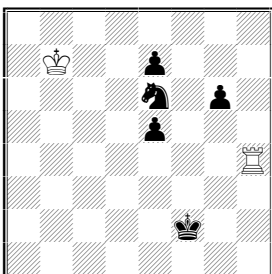


3+6 +

1. ♜e3! Ошибочно 1. ♗g6? с игрой на мат 1... ♜c6+! 2. ♗h5 f2 3. ♗f8+ ♗h7 4. ♗f7+ ♗h8 5. ♜h6 ♜g3+! 6. ♗g5 ♜e4+! 7. ♗h5 ♜g3+= вечный шах. 1...c3+ 2. ♗e7 f2 3. ♜:f2! 3. ♗d4+? ♗g8 4. ♗:e4 ♜c7+! 5. ♗d8 f1 ♗= 3... ♜:f2 Сейчас ошибочно 4. ♗d4+? ♗g8! 5. ♗:f2 ♜c7+! 6. ♗d8 c2 7. ♗g1+ ♜g7= Правильно 4. ♗h4+! ♗g8! с возможностью промежуточного 5. ♗g3+! чтобы вернуть черного короля на линию "h". 5... ♗h8! Интересен вариант 5... ♗h7 6. ♗:f2 ♜c7+ с выбором между правильным 7. ♗d8! c2 8. ♗h2+ ♗g8 9. ♗:c7+-+ и ложным 7. ♗e8? ♜c8+! 8. ♗d7 ♜e6+! 9. ♗:e6 c2= 10. ♗d4? не шах при черном короле на h7! 6. ♗:f2 ♜c7+! А теперь выбор уже в пользу 7. ♗e8! и, наоборот, ошибочно 7. ♗d8? c2 8. ♗h2+, при короле на h8 спасает 8... ♜h7! 9. ♗:c2 ♜f7(e6)= 7... ♜c8+! Еще шах, рано 7...c2 8. ♗h2+ ♜h7 9. ♗:c2 ♜f7+ 10. ♗f8!- 8. ♗d7 ♜e6+! 9. ♗:e6 c2 и при черном короле на h8 выигрывает 10. ♗d4+! Не 10. ♗h4+? ♗g7! 11. ♗g3+ ♗h6 12. ♗f7 ♜f8!+ или 11. ♗g5+ ♗h7! 12. ♗h5+ ♗g7!= позиционная ничья. 10... ♗g8 11. ♗d5!! c1 ♗ 12. ♗f6+ ♗h8 13. ♗h5+-+ с матом (комментарии С. Осинцева).

Самое интересное в этюде начинается с 7-го хода белых с последующим тихим 11. ♗d5! (комментарий В. Тарасюка).

Павел Арестов (Россия)
Похвальный отзыв

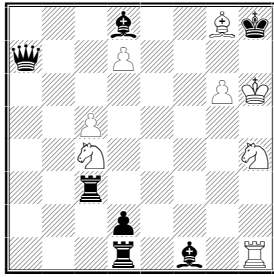


2+5 =

1. ♜e4? ♜c5+-+ вилка, 1. ♗c6! ♜f4! 2. ♗d7! ♗f3! 2...g5 3. ♜g4 e4 4. ♜:g5 e3 5. ♜e5! e6 6. ♗d6! e2 7. ♜e4! ♗f3 8. ♜e5! ♗f2 9. ♜e4!= позиционная ничья. 3. ♗:e7 g5 4. ♜h7! Только так! Ложный след: 4. ♜h1? g4! 5. ♗d6 e4 6. ♜f1+ ♗e3! 7. ♜g1 ♜g2!! 8. ♜:g2 ♗f3 9. ♜g1 e3! 10. ♜f1+ ♗g2 11. ♜f4 g3 12. ♗e5 e2-+ 4...g4 5. ♗f6! e4 Теперь упустят ничью симметричные варианты: 6. ♗e5? g3! 7. ♜f7 g2 8. ♜:f4+ ♗g3! 9. ♜f8 e3-+ и 6. ♗g5? e3! 7. ♜f7 e2 8. ♜:f4+ ♗e3! 9. ♜f8 g3-+ Правильно 6. ♜f7! с передачей права выбора черным! В зависимости от их выбора, белые поменяют свое решение на противоположное: 6...e3 7. ♗e5! Не 7. ♗g5?-+ 7...e2 8. ♜:f4+ ♗g3 9. ♜e4= или 6...g3 7. ♗g5! Не 7. ♗e5?-+ 7...g2 8. ♜:f4+ ♗e3 9. ♜g4= (комментарий С. Осинцева).

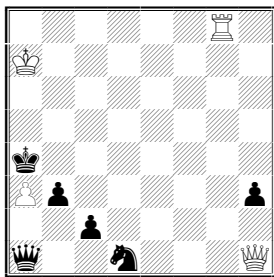
"Старательная работа белой ладьи приводит к задержанию чёрных проходных" (комментарий В. Тарасюка).

Михал Глинка и
Любош Кекели (Словакия)
Специальный похвальный
отзыв



8+7 =

Алексей Сочнев (Россия)
Специальный похвальный
отзыв



4+6 =

Любой уход слона из-под удара создаст матовую угрозу, точное **1.♘f7!** перекрывает седьмую линию **1...♙f6 2.d8♖+ ♜:d8 2.g7#** Материальный перевес черных позволяет им не экономить на средствах **1...♙g5+! 2.♙:g5 ♜g3+! 3.♙f6 ♖a6+ 4.c6!** Предвидение! **4...♗:c6+ 5.♙e6 ♗:e6+ 6.♙:e6 ♜e1+ 6...♙:c4+ 7.♙f6 ♜d3 8.♜:d1= 7.♙e5 d1♗** феникс! **7...♙c4+ 8.♙e7 d1♗ 9.♜:e1 ♗:e1 10.d8♖+= 8.♙f5+ ♜h3 9.♜:h3+ ♙:h3 10.g7+ ♙h7! 11.g8♖+! ♙:g8 12.d8♖+! ♗:d8=** Идеальный пат с двумя связками. Логический сброс пешки - хорошее дополнение к патовому этюду (комментарии С. Осинцева).

Фирменный патовый этюд соавторов с двумя связками фигур. Да, все фигуры к финалу приходят на свои места, и, кроме логического сброса пешки, нет особых тонкостей. При этом уход большого ряда фигур во вступлении ради лишь привлечения белого короля на e6, а также размен ладей, снижают общее впечатление (комментарий В. Тарасюка).

1. ♜a8! Логический ложный след №1: **1. ♙b7? ♙:a3 2. ♜a8+ ♙b2 3. ♜:a1 ♙:a1 4. ♗:h3 b2 5. ♗a3+ ♙b1 6. ♗d3 ♙c1 7. ♗a3 ♙c3!** цугцванг (не **7... ♙f2? 8. ♗e3+ ♙b1 9. ♗:f2 c1♗ 10. ♗f5+ ♗c2 11. ♗f1+ ♙a2 12. ♗a6+ ♙b3 13. ♗b6+! ♙a3 14. ♗d6+! ♙a2 15. ♗a6+ ♙b1 16. ♗f1+=**) **8. ♙b6 ♙b1 9. ♗:c3 c1♗ 10. ♗d3+ ♗c2 11. ♗f1+ ♙a2 12. ♗a6+ ♙b3!** Ничейного шаха **13. ♗b6+**, увы, нет... Остается **13. ♗b5+ ♙a3 14. ♗a6+ ♗a4!-+** Белые выбирают другое поле, чтобы не помешать своему ферзю **8. ♙a8**, но **8... ♙d5! 9. ♙b8! ♙b1! 10. ♗d3 ♙b4** и ферзь вынужден уступить **11. ♗e4 ♙a1! 12. ♗a8+ ♙a2-+ 1... ♙:a3! 2. ♙b8+!** Логический ложный след №2: **2. ♙b6+? ♙b2 3. ♜:a1 ♙:a1 4. ♗:h3 b2 5. ♗a3+ ♙b1 6. ♗d3 ♙c1 7. ♗a3 ♙f2!** (и, наоборот, не **7... ♙c3?** как в ложном следе №1) **8. ♗e3+ ♙b1 9. ♗:f2 c1♗ 10. ♗f5+ ♗c2 11. ♗f1+ ♙a2 12. ♗a6+ ♙b3! 13. ♗b5+ ♙a3 14. ♗a6+ ♗a4!-+; 2. ♙b7+? ♙b2 3. ♜:a1 ♙:a1** ведет на тропу логического ложного следа №1. **2... ♙b2 3. ♜:a1 ♙:a1 4. ♗:h3 b2 5. ♗a3+ ♙b1 6. ♗d3 ♙c1 7. ♗a3 ♙c3!** Припасенный в начале этюда темпоход **8. ♙b7!** ставит черных в цугцванг! **8... ♙b5 8... ♙a2 9. ♗e3+! ♙b1 10. ♗e4! ♙b4 11. ♗:b4 c1♗ 12. ♗e4+ ♗c2 13. ♗e1+ ♙a2 14. ♗a5+ ♙b3 15. ♗b6+! ♙a3 16. ♗d6+! ♙a2 17. ♗a6+ ♙b1 18. ♗f1+=; 8... ♙d5 9. ♙c6! ♙b1 10. ♙:d5 c1♗ 11. ♗d3+ ♗c2 12. ♗f1+ ♙a2 13. ♗a6+= **9. ♗e3+ ♙b1 10. ♗d3 ♙a3 11. ♗:a3! c1♗ 12. ♗d3+ ♗c2 13. ♗f1+ ♙a2 14. ♗a6+ ♙b3 15. ♗b6+! 17. ♗a6+ ♙b1 18. ♗f1+=** Поражает воображение строгая единственность ходов в многочисленных длиннющих вариантах. Но объем информации зашкаливает. Ощущение, что его хватило бы на три этюда (комментарии С. Осинцева).**

Очередной логический этюд автора с выбором на 1-ом ходу, но очень жирной «приманкой» неиграющего чёрного ферзя. Далее с точными ходами, но уже, с неуникальной игрой, известной, например, по этюду автора из Московского конкурса, 2018 (комментарий В. Тарасюка).

Июль 2019

Судьи конкурса
Сергей Осинцев (Екатеринбург, Россия)
Владислав Тарасюк (Харьков, Украина)