

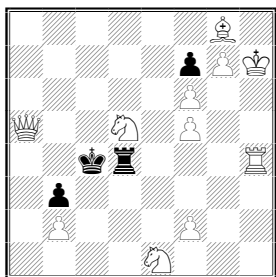
## РАЗДЕЛ ЗАДАЧ НА ОБРАТНЫЙ МАТ

Пожалуй, именно для раздела обратных матов традиционное пятнадцатифигурное ограничение Московского конкурса наиболее неприятно. Очень многие участники конкурса пошли по самому простому пути, отправив на конкурс одновариантные многоходовые задачи, в решении которых можно найти какие-то формально геометрические тематические эффекты, например возврат фигуры или обмен фигур местами. Некоторые из представленных задач больше похожи на учебные примеры, чем на тематически интересные композиции.

Особенно интересных задач, на мой взгляд, в конкурсе нет. В итоге, я принял решение не разделять места в каждой из категорий отличий. Предлагается следующее их распределение (авторы задач приведены в алфавитном порядке).

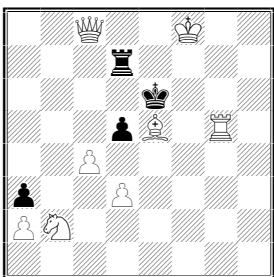
### Призы (на равных)

№70. Я. ВЛАДИМИРОВ  
Приз



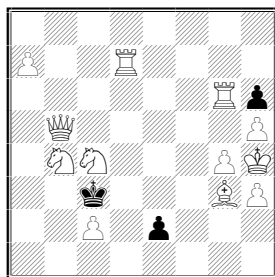
S#7

№71. В. КИРИЛЛОВ  
М. МИШКО, Приз



S#11\*

№72. А. СЕЛИВАНОВ  
Приз



S#3

№70. 1. ♖c3! – zz, 1... ♜e4! 2. ♖b5+ ♘d4 3. ♖a4 ♜f4! 4. ♖c5+ ♘e4 5. ♖b6 ♜g4 6. ♖d5+ ♘f4 7. ♘h6 ♜:h4#, 1... ♜g4 2. ♖b5+ ♘d4 3. ♖e2+ ♘e4 4. ♖a5! ♜f4 5. ♖c5 ♜g4 6. ♖c3+ ♘f4 7. ♘h6 ♜:h4#, 1... ♜f4 2. ♖b5+ ♘d4 3. ♖e2+ ♘e4 4. ♖c5! ♜g4 5. ♖c3+ ♘f4 6. ♖h6.

Существует много задач, в которых черная фигура играет по линии связи и, в конце концов, вынуждена побить связывающую белую фигуру с матом. В этой задаче традиционная игра отличается неожиданным поворотом: вместо традиционного зажима черной фигуры связывающей белой в роли «ограничителя» неожиданно выступает подвижный черный король. К сожалению, другие варианты малоинтересны и заканчиваются одним и тем же матом. Более того, совершенно ненужным выглядит повторение хода ♘h6.

№71. 1...dc 2. ♖:c4 ♘d5 3. ♖c3+ ♘e6 4. ♖d2 ♘d6 5. ♖e4+ ♘e6 6. ♖c4+ ♜d5 7. ♖a5 ♘d7 8. ♖c7+ ♘e6 9. ♖d6+ ♜:d6 10. ♖c5+ ♘f6 11. ♖d8+ ♜:d8#. 1. ♖a4! dc 2. ♖:c4+ ♜d5 3. ♖c7! ♘f6 4. ♖d8+ ♘e6 5. ♖b6 ♘d6 6. ♖c7+ ♘e6 7. ♖c6+ ♜d6 8. ♖e4+ ♘f6 9. ♖f4+ ♘e6 10. ♖g4+ ♘f6 11. ♖d8+ ♜:d8#, 1...d4 2.c5 ♘d5 3. ♖b6+ ♘e6 4. ♖c4

♘d5 5. ♖g7+ ♘e6 6. ♖e5 ♘d5 7. ♖f7+ ♘e6 8. ♖c6+ ♜d6 9. ♖e4+ ♘d7 10. ♖b7+ ♘e6 11. ♖d8+ ♜:d8#.

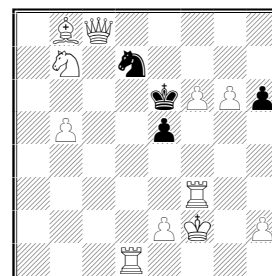
Три полноценных одиннадцатиходовых варианта (в иллюзорной игре и в решении) представляют собой неплохое техническое достижение. К сожалению, сама по себе игра малоинтересна, а маты практически не меняются.

№72. 1.a8♖ – zz, 1...e1♖ 2.♖a1+ ♖:a1 3.♖e1+ ♖:e1#, 1...e1♖ 2.♖h8+ ♜e5 3.♜g5 hg#, 1...e1♖ 2.♖f2! ♖d2 3.♖e1 ♖:e1#, 1...e1♖ 2.♖a2+ ♘:c2 3.♖g2+ ♖:g2#.

Четыре разных превращения с правильными матами. Интересна и игра белого ферзя по углам доски. Если ли бы еще первый ход был по лучше! Если бы мат на превращения в ферзя и в слона не повторялся!

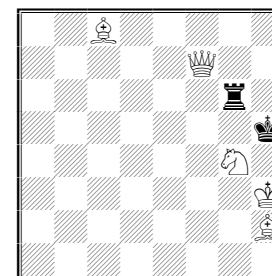
### Почетные отзывы (на равных)

№73. Г. КОЗИЮРА  
Почетный отзыв



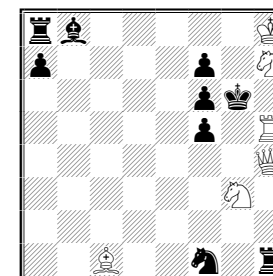
S#6

№74. П. МОУТЕЦИДИС  
Почетный отзыв



S#21

№75. И. СОРОКА  
Почетный отзыв



S#3

№73. 1. ♖e3! h5 2. ♘e4 h4 3.e3 h3 4.f7 ♘e7 5. ♖d8+ ♘e6 6. ♖c5+ ♖:c5#, 1...e4 2. ♜f2 h5 3. ♖a5 h4 4. ♖a6+ ♖b6 5. ♜d6+ ♘e5 6. ♖c4+ ♖:c4#.

Два точных эхо-хамелеонных правильных мата. Жаль, что матовая картина довольно стандартна, а черная пешка h не участвует в матах.

№74. 1. ♖d7 ♘g5 2. ♖f4+ ♘h5 3. ♖e5+ ♜g5 4. ♖e8+ ♜g6 5. ♖g1 ♘g5 6. ♖e3+ ♘h5 7. ♖e5+ ♜g5 8. ♖h8+ ♘g6 9. ♖e8+ ♘f5 10. ♖f6+ ♘e4 11. ♖d4+ ♘f5 12. ♖f2+ ♘e4 13. ♖e3+ ♘d5 14. ♖d4+ ♘e6 15. ♖f6+ ♘d5 16. ♖f7+ ♘e4 17. ♖d4+ ♘f5 18. ♖d3+ ♘f4 19. ♖e3+ ♘f3 20. ♖e5+ ♜:e5 21. ♖h5+ ♜:h5#.

1. ♖g3 ♘g5 2. ♖h4+ ♘h5 3. ♖f6+ ♘h6 4. ♖f8+ ♜g7 5. ♖a6 ♘g6 6. ♖d3+ ♘h6 7. ♖g8+ ♘h5 8. ♖f3+ ♜g4 9. ♖g3 ♘g5 10. ♖f6+ ♘h5 11. ♖e5+ ♜g5 12. ♖e8+ ♜g6 13. ♘g2 ♘g4 14. ♖e2+ ♘g5 15. ♖e5+ ♘g4 16. ♖f6+ ♜:f6 17. ♖e2+ ♜f3 18. ♖f6 ♘h5 19. ♘h1 ♘g4 20. ♖g6+ ♘h3 21. ♖f1+ ♜:f1#.

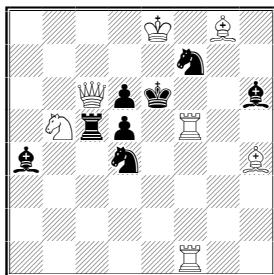
Два решения одинаковой длины с совершенно разной игрой и разными матовыми картинками. Компьютерная проверка задачи заняла у автора больше недели! К сожалению, похоже, что именно на это и ушла большая часть усилий автора.

№75. 1. ♖e2! – 2. ♖f4+ (A) 2...♖:f4 3. ♖f8+ (B) 3... ♜:f8#, 1...♖d6+ 2. ♖f8+ (B) 2...♖:f8 3. ♜h6+ (C) 3...♖:h6#, 1... ♜:h4 2. ♜h6+ (C) 2... ♜:h6 3. ♖f4+ (A) 3...♖:f4#.

Цикл ходов белых в специфическом обратно-матовом механизме (впервые предложенном Ж. Яневским) при хорошем построении. К сожалению, вариант 1...♔d6+ немного «натянут».

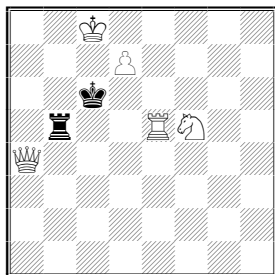
**Похвальные отзывы (на равных)**

**№76. А. АЖУСИН**  
Похвальный отзыв



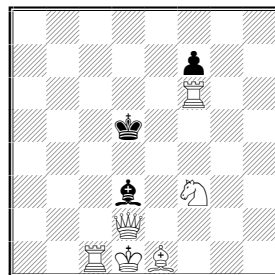
S#2

**№77. А. СЕЛИВАНОВ**  
Похвальный отзыв



S#10

**№78. В. СУРКОВ**  
Похвальный отзыв



S#8\*

№76. 1.♔e1! – 2.♖c8+ ♜:c8#, 1... ♜:b5 2.♗:d5+ ♜:d5#, 1... ♜:c6 2.♘c7+ ♜:c7#, 1... ♘:c6 2.♙d4+ ♙:d4#, 1... ♙:f5 2.♗:d6+ ♙:d6#, 1... ♙:b5 2.♗d7+ ♙:d7#. 1.♔g3? ♙:f5!

Интересная идея, в которой белая полусвязка превращается в батарею в духе известной темы «зубодера» (dentist). Однако завершенная форма идеи явно требует четырех вариантной реализации (не хватает варианта с жертвой коня на втором ходу и матом со связкой ферзя), чем и объясняется низкое отличие.

№77. 1.♙h6 ♘d6 2.♙f7+ ♘c6 3.♜h5! ♘b6 4.d8♖+ ♘c6 5.♙g5! ♘c5 6.♙e6+ ♘c6 7.♗a6+ ♜b6 8.♙c7 ♜:a6 9.♗d7+ ♘b6 10.♙a8+ ♜:a8#.

Из одновариантных задач здесь самая интересная игра с критическим ходом белой ладьи и ее последующим перекрытием (тема белого Гримшоу).

№78. 1... ♘e4 2.♗f4+ ♘d5 3.♗d6+ ♘e4 4.♙d2+ ♘e3 5.♗e5+ ♙e4 6.♙b3! ♘d3 7.♜f3+ ♙:f3 8.♗e2+ ♙:e2#. 1.♙h4!! – zz, 1... ♘- 2.♗f4+ ♘d5 3.♗d6+ ♘e4 4.♜f4+ ♘e3 5.♗e5+ ♙e4 6.♙f5+ ♘d3 7.♜f3+ ♙:f3 8.♗e2+ ♙:e2#, 1... ♘d4 2.♗f4+ ♙e4 3.♙f5+ ♘d5! 4.♙e7+ ♘d4 5.♜f5 – 6.♙c6+ ♘d3 7.♜d5+ ♙:d5 8.♗f3+ ♙:f3#, 5... ♘d3 6.♗f1+ ♘- 7.♗g1+ ♘d3 8.♜f3+ ♙:f3#.

А в этой задаче самый хороший первый ход, предоставляющий черному королю два свободных поля при наличии иллюзорной игры. К сожалению, основной вариант решения почти повторяет иллюзорную игру. Дополнительные варианты не создают целостного впечатления, да и мат практически только один.

Судья конкурса – **Георгий ВСЕЕВ**,  
международный гроссмейстер.