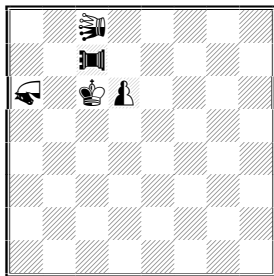


## РАЗДЕЛ СКАЗОЧНЫХ ЗАДАЧ

В четырёх номерах журнала «УП» 2006 г. было опубликовано 54 сказочные задачи, прежде всего на прямые и серийные кооперативные маты и паты. Достаточное количество было обратных и рефлексных матов, а также несколько задач на прямой мат. Кроме ортодоксальных было применено и 14 разных видов сказочных фигур и 16 различных сказочных условий! Понятно, что такой широкий спектр заданий и взаимно трудно сопоставимых сказочных жанров не позволяет судье объективно оценить все участвующие в турнире задачи и заставляет его дать принципиальный ответ на очень трудный вопрос: «Что лучше, яблоки или груши?». Я на этот вопрос однозначно отвечаю: «Хороши и яблоки и груши, даже и апельсины ничего». И в смысле этого ответа я решил отметить на равных шесть задач призами, шесть - почётными отзывами и шесть – похвальными отзывами, причём старался, чтобы в результате были, по возможности, представлены все сказочные жанры. При изучении задач я обращал свое внимание, прежде всего, на их содержание и конструкцию и предполагаю, что все, уже до публикации, прошли компьютерную проверку.

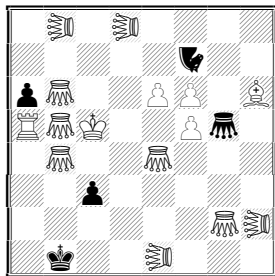
Предлагаю следующее распределение отличий.

№4056. J. GOLHA  
Приз



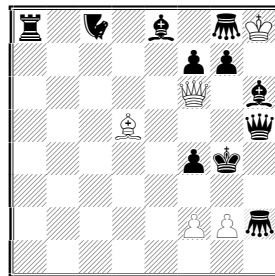
Н#3,5 Circe Parrain b) ♔c3

№4138. В. ДЯЧУК  
Приз



#2 3 решения См. текст

№4140. Р. РЕТКОВ  
Приз



HS#3 См. текст 5+11

№4056. На c7 – пао, нейтральные фигуры локуста – c8, принцесса – a6, пешка – d6 и король c6.

a) 1...nPR:c7 2.nKc5 (+bPac6)+ nPd7 3.nPRd8 nKd6 4.nL:d7-e6 hPR:e6 (+nPe5)# 1...nKd5 2.Pac6 nPR:c8 3.Pac5 (+nLc7) nPRd7 4.nL:d6-e5 nPR:e5 (+nPe4)#;

b) 1...nPR:c8 2.Pac5 (+Lc6) PR:d6 3.Pac4 (+nPd5) nKd4 4.nL:d5-e4 nPR:e4 (+nPe3)#.

Оптимальный выбор сказочных условий (circe parrain) и фигур (нейтральные фигуры, принцесса, локуста, пао) позволили автору достичь три идентичных правильных эхо-мата в середине шахматной доски. Хорошее достижение, только жаль, что первый близнец имеет две решения, а второй - только одно.

№4138. Pressburger King c5. Перевернутые набок ферзи – лвыи.

1.Gd6! – Lid1#, 1...Ge3 2.Gd5# (Gd4?), 1...Ge5 2.Gd5# (Gd5?), 1...Ge7+ 2.KGc1#, 1...♞c1 2.♞a1#. 1.Gd5! – 2.Lid1#, 1...Ge3 2.Gd6# (Gd4?), 1...Ge5+ 2.KGc1#, 1...Ge7 2.Gd4# (Gd6?). 1.Gd4! – 2.Lid1#, 1...Ge3+ 2.KGc1#, 1...Ge5 2.Gd6# (Gd5), 1...Ge7 2.Gd5# (Gd6?).

Удачная находка. Карусельная перемена здесь дополнена в каждой фазе третьим вариантом с матом пресбургским королём, причём в каждой фазе выступает и третий тематический ход карусельной перемены в качестве первого хода. Так в задаче можно ещё найти и трёхкратное чередование матов и трёхкратное чередование первого и матующего ходов (т.н. тема Салазар).

№4140. a) 1.♠e4 (♠) Gg6 (♞) 2.G:e8 ♞hf7 (♞) 3.♠:e6+ G:e6#;

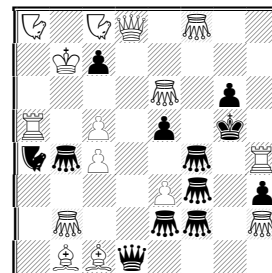
b) ♠f7→e5; 1.♠e6! (♠) ♠8d7 (♠) 2.♠:c8 ♞hf7 (♞) 3.♠:e6+ G:e6#;

c) ♠f4→c5 1.♠c6 (♠) Ne7 (♞) 2.N:g8 ♞d5 (♞) 3.N:c6+ ♠:c6#.

Игра трёх фигур на восьмой горизонтали представляет собой интересный цикл. Фигура А меняется на белую, бьёт фигуру В и вскрывает восьмую горизонталь, чтобы фигура С могла объявить мат. Эта игра циклически меняется в трёх близнецах. Кроме того, надо отметить и аналогичные вступления во всех близнецах, а также тонкие включения сверчка h2 на поле h7.

Отличное использование свойств антиандернахских шахмат.

№4235. V. KOTESOVEC  
Приз



# 2 15+12

№4235. Три решения, Madrasi.

1.e4! (A) 1...c6 (B) 2.Gh6# (C).

1.c6! (B) – 2.♞:e5#, 1...Nh6+ (C) 2.e4# (A).

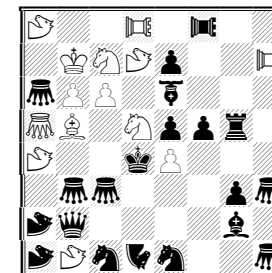
1.Gh6! (C) – 2.N:c7#, 1...e4 (A) 2.c6# (B).

Очень оригинальный замысел. В комбинации с темой Ставренидиса здесь осуществлено циклическое чередование трёх ходов. Две функции белых ходов (вступление, мат) и одна чёрная функция (защита) создают красивый трёхфазный цикл, не смотря на то, какая сторона его проводит.

№4241. Верблюд – a4, пао – d8, слоновый сверчок – e6.

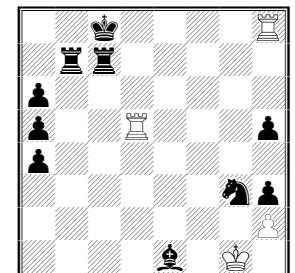
1.Paof7! – 2.Cag8+ ♞:e4 3.Ca:h5 ♞:h5 4.Cag8+ ♞e4 6.Ca:h5#, 1...Gh4 2.Cac4+ 3.Ca:e1+ Ca:e1 4.Cac4+ 6.Ca:e1#, 1...♠f3 2.Cag6+ 3.Ca:h3+ N:h3 4.Cad7+ 6.Cag6+ 6.Ca:h3#, 1...♞e2 2.Ca:a6+ 3.Ca:b3+ ♠:b3 4.Cad7+ 5.Caa6+

№4241. А. ПОСТНИКОВ  
Приз



# 6 14+20

№4671. L. SALAI  
L. KEKELY, Приз



S#62 SAT 4+10

6. Ca: b3#, 1... ♖a3 2. ♘b4+ ♘e3 3. ♘c2+ ♘:c2 4. ♘d5+ ♘d4 5. ♘b4+ ♘e3 6. ♘:c2#, 1... G: b6 2. ♘:b6+ 3. ♘c4+ G: c4 4. ♘d5+ 5. ♘b6+ 6. ♘:c4#, 1... f4 2. ♘f6+ 3. ♘g4+ ♘:g4 4. ♘d5+ 5. ♘f6+ 6. ♘:g4#, 1... Nf2 2. ♘f4+ 3. ♘:g2+ ♘:g2 4. ♘d5+ 5. ♘f4+ 6. ♘:g2#, 1... Paoh8 2. ♘:e7+ 3. ♘:f5+ ♘:f5 4. ♘d5+ 5. ♘e7+ 6. ♘:f5#.

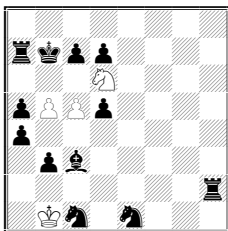
Вероятно рекорд! Тема Попандопуло с применением одной батареи, играющей в девяти (!) вариантах. Кроме коня автор использовал в батарейных матах также верблюда и ещё сверчков (ферзевых и слонового), всадника и пао, всего 34 фигуры. Кажется, что все они оправданы.

№4671. 1. ♘c5+ ♘d7 2. ♘b5+ ♘bc7 3. ♘e5+ ♘d8 4. ♘d5+ ♘e7 5. ♘c5+ ♘cd7 6. ♘f5+ ♘e8 7. ♘e5+ ♘f7 8. ♘d5+ ♘de7 9. ♘g5+ ♘f8 10. ♘f5+ ♘g7 11. ♘h6+ ♘g8 12. ♘f8+ ♘h8 13. ♘:a6+ ♘h7 14. ♘h6+ ♘h8 15. ♘f5+ ♘g8 16. ♘h8+ ♘f8 17. ♘g5+ ♘gf7 18. ♘d5+ ♘e8 19. ♘e5+ ♘d7 20. ♘f5+ ♘fe7 21. ♘c5+ ♘d8 22. ♘d5+ ♘c7 23. ♘e5+ ♘ed7 24. ♘b5+ ♘c8 25. ♘c5+ ♘b7 26. ♘d5+ ♘dc7 27. ♘:a5+! ♘b8 28. ♘d5+ ♘c8 29. ♘c5+ ♘d7 30. ♘b5+ ♘bc7 31. ♘e5+ ♘d8 32. ♘d5+ ♘e7 33. ♘c5+ ♘cd7 34. ♘f5+ ♘e8 35. ♘e5+ ♘f7 36. ♘d5+ ♘de7 37. ♘g5+ ♘f8 38. ♘f5+ ♘g7 39. ♘:h5+! ♘g8 40. ♘f8+ ♘h8 41. ♘f4+ ♘g8 42. ♘h8+ ♘f8 43. ♘g4+ ♘gf7 44. ♘d4+ ♘e8 45. ♘e4+ ♘d7 46. ♘f4+ ♘fe7 47. ♘c4+ ♘d8 48. ♘d4+ ♘c7 49. ♘e4+ ♘ed7 50. ♘b4+ ♘c8 51. ♘c4+ ♘b7 52. ♘d4+ ♘dc7 53. ♘:a4+ ♘b8 54. ♘d4+ ♘c8 55. ♘c4+ ♘d7 56. ♘b4+ ♘bc7 57. ♘e4+ ♘d8 58. ♘d4+ ♘e7 59. ♘c4+ ♘cd7 60. ♘f4+ ♘e8 61. ♘e5+ ♘f7 62. ♘:e1!

Чтобы белые могли поставить чёрных в цугцванг, нужно постепенно устранить пешки a6, a5, a4 и h5. Делают это при сказочном условии sat типичным способом – геометрическим движением всей группы фигур, находящихся вокруг чёрного короля. Только после их не простого устранения и привлечения чёрной ладьи на поле f7 можно белым взять слона на e1 и принудить черных к ходу 62... ♜-#. Красивый пример возможностей sat-a.

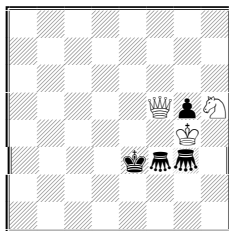
Почетные отзывы на равных

№4137. P. PETKOV  
Почетный отзыв



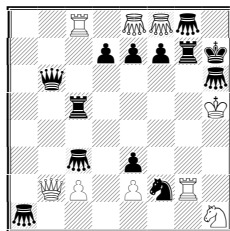
Н#2 AntiCirce См. текст

№4141. V. RALLO  
Почетный отзыв



Н#4 2 решения 3+4

№4152. I. DULBERGS  
Почетный отзыв



# 528 Cicre, Madrasi

№4137. a) 1. ♘e2 ♘a2+ 2. ♘a6 ♘a3#, b) ♜b3→a3; 1. ♘d2! ♘b2+ 2. ♘b6+ ♘a1#; c) ♘a7→e8 1. ♘g2 ♘c2+ 2. ♘c6 ♘d1#.

Три ухода белого короля на вторую горизонталь разрушают батарею ♜/♝ и создают новую ♜/♝. Благополучное сотрудничество белого и чёрного королей.

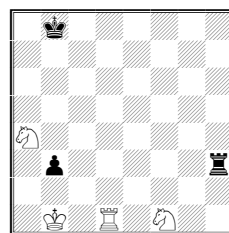
№4141. 1. ♘e2 Gh3 2. Gd1 ♘f4+ 3. ♘f1 ♘f3 4. Gg1 ♘g2#, 1. Gf6 ♘g7 2. Gd3 ♘g3 3. Gf4 Gc2 4. Gd2 ♘f5#.

Две полностью отличающиеся картинки правильных матов. В одной конь отнимает поля у чёрного короля, и мат даёт сверчок, в другой - наоборот.

№4152. 1... ♘h8 2. ♘:h6#. 1. ♘h4 ♘h8 2. ♘h3 ♘h7 15. ♘a7 16. ♘b7 31. ♘h5 d5 62. ♘h5 d4 93. ♘h5 d3 124. ♘h5 d6 155. ♘h5 d5 186. ♘h5 d4 217. ♘h5 e5 248. ♘h5 e4 279. ♘h5 e6 310. ♘h5 e5 341. ♘h5 f5 372. ♘h5 f4 403. ♘h5 f3 434. ♘h5 f6 465. ♘h5 f5 496. ♘h5 f4 527. ♘h5 ♘h8 528. ♘:h6#.

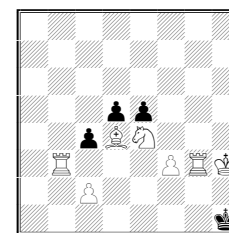
Пока чёрный король только переступает с поля h7 на h8, белый король семнадцать (!) раз должен потерять темп на полях a7 - b7 и вернуться обратно. Марафон на шахматной доске.

№4240. P. УСМАНОВ  
Почетный отзыв



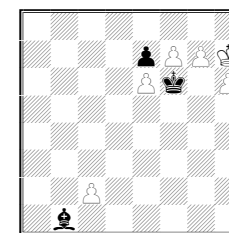
5#3 Maximummer 4+3

№4654. В. ДЯЧУК  
Почетный отзыв



# 2 Exclusiv Chess 7+4

№4052. Ю. ГОРДИАН  
Похвальный отзыв



SerS#15 6+3

№4240. a) ♘h2? ♘h8 2. ♘a1 ♘:h2 3. ♘b1 ♘a2#, 1... ♘c3! 1. ♘b2? ♘c3 2. ♘d3 ♘c8 3. ♘a1 ♘c1#, 1... ♘h8! 1. ♘a1! ♘h8 2. ♘h2 ♘:h2 3. ♘b1 ♘a2#, 1... ♘c3 2. ♘d3 ♘c8 3. ♘b2 ♘c1#;

b) ♘h3→h2 1. ♘b2? ♘:b2 2. ♘a1 ♘h2 3. ♘b1 ♘a2#, 1... ♘h8! 1. ♘c1! ♘a2 2. ♘b2 ♘a8 3. ♘d2 ♘a1#;

c) ♘h3→a2 1. ♘h2! ♘:h2 2. ♘d2 ♘h8 3. ♘b2 ♘h1#.

В близнеце а) интересные ложные следы, напоминающие вместе с решением тему Банного. Близнецы b и c уступают по содержанию первому и являются только дополнением.

№4654. 1. ♘c3? cb 2. ♘f2#, 1...de 2. ♘b1#, 1...d4! 1. ♘c3? cb 2. ♘g1#, 1...ed 2. ♘b1#, 1...e4! 1. ♘c3! de 2. ♘g1#, 1...ed 2. ♘f2#.

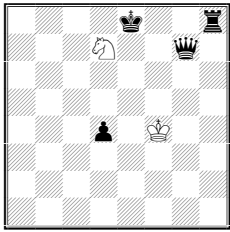
Благодаря условию эксклюзивных шахмат автору удалось составить сложную новостратегическую идею – карусельную переменную - только с помощью 11 фигур.

Похвальные отзывы на равных

№4052. Ю. Гордиан (Украина). 1.f8♘ 2. ♘g6 3.c4 4.c5 6.c6 7.c7 7.c8♖ 8. ♘c2 9. ♘:e7 10. ♘c6 11.e7 12.e8♘ 13. ♘h8 14.g8♘ 15. ♘g6+ ♘:g6#, но не 3. ♘:e7+? 4. ♘c6 5.e7 6.e8♖ 7. ♘e4 8.c4 9.c5 10.c6? 11.c7 12.c8♘ 13. ♘h8 14.g8♘ 15. ♘g6+.

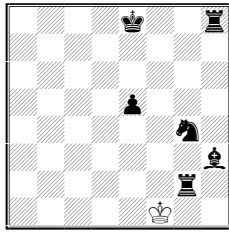
Превращения на все фигуры с хорошей попыткой 3. ♘:e7?

№4054. В. ХУПЧЕНКО  
А. ДАШКОВСКИЙ  
Похвальный отзыв



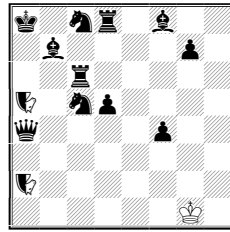
Н#4 2 решения 2+4

№4144. К. МЛЫНКА  
Похвальный отзыв



SerH#5 См. текст 1+6

№4656. Л. ГРОЛЬМАН  
Похвальный отзыв



Н#3 1+11+2

№4054. 1. ♖e5+ ♜:e5 2.0-0 ♘g5 3. ♘h8 ♘h6 4. ♖g8 ♜f7#, 1. ♖g4+ ♘e5 2. ♘d8 ♘d6 3. ♖e8 ♜e5 4. ♖c8 ♜f7#.

Два правильных мата на восьмой горизонтали с блокированием аналогичных полей и применением рокировки.

№4144. WhiteSuperTransmutingKing f1. a) 1. e5-e4=♠ 2. ♜g4-e5=♜ 3. ♜h3-c8=♜ 4. ♖g2-h2=♖ 5.0-0+ ♘f1-g1=♖#, b) ♠e5→h4 1. ♘e8-f7 2. ♘f7-g6 3. ♘g6-h5 4. ♜g4-e5=♜ 5. ♖g2-g6=♖+ ♘f1-c2=♜#.

Изобретение Карола Млынки – прессбургский король – один раз матует в качестве ладьи, второй раз в качестве слона. Но маты - не правильные.

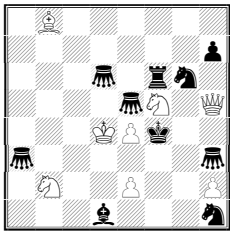
На немецком Pressburg – старинное название города Братиславы.

№4656. 1. ♜b6 nNc4 2. ♖cc8 nN2c6 3. ♖d7 nN:b6#

1. ♜e6 nNg5 2. ♖c5 nN5c6 3. d4 nN:e6#.

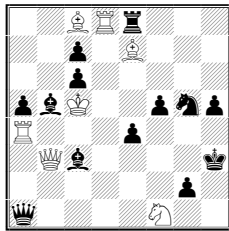
В одном решении ходит на поле c6 всадник a5 и матует всадник a2, в другом решении - все наоборот. Два правильных мата.

№4657. Е. ФОМИЧЕВ  
Похвальный отзыв



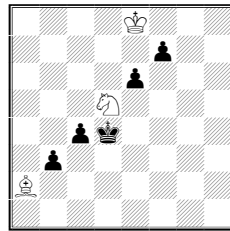
# 3 8+10

№4659. А. ОШЕВНЕВ  
Похвальный отзыв



SerS#5 b) ♖h4 7+13

№4660. А. ГРИГОРЯН  
Похвальный отзыв



SerH=5 3+5

№4657. 1. ♜:d6? – 2. ♜d3,e3#, 1... ♖:d6 2. ♜:d6#, 1... ♜:e2! 1. ♜g7! – 2. ♜e6+ ♖:e6 3. ♖f5#, 1... ♜b3 2. ♜d3+ G:d3 3. e3#, 1... ♜g3 2. e3+ G:e3 3. ♜d3#.

Прямая логическая комбинация с привлечением сверчков на поля d3 и e3 и с полусвязкой других двух сверчков, атакующих те же поля.

№4659. a) 1. ♖:e4 2. ♖g4 3. ♜:f5 4. ♜e6 5. ♖c4+ ♜:e6#, b) 1. ♜:f5 2. ♜g4 3. ♖e4 4. ♖d4 5. ♜d7 ♜:d4#.

Хорошая аналогичная игра на полях f5 и g4, но мало использованы некоторые белые фигуры.

№4660. 1. ♘:d5 ♘:f7 2. ♘d4 ♘:e6 3. ♘c3 ♘d5 4. ♘b2 ♘:c4 5. ♘a1 ♘:b3 =, 1...cb 2. ♘e5 ♜:c4 3. ♘f6 ♜:e6 4. ♘g7 ♜f5 5. ♘h8 ♘:f7 =.

Два правильных мата в противоположных углах доски с аналогичным путём королей и белого слона.

Юрай БРАБЕЦ, международный арбитр  
Братислава, август 2007 г.