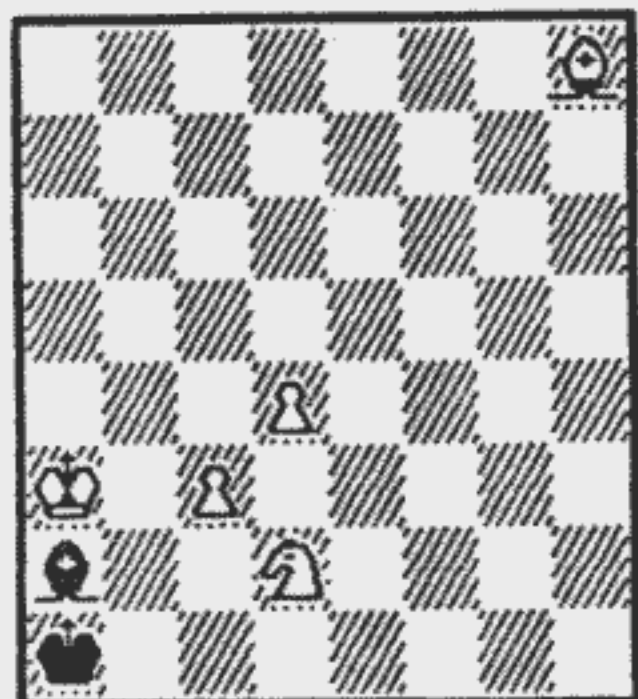


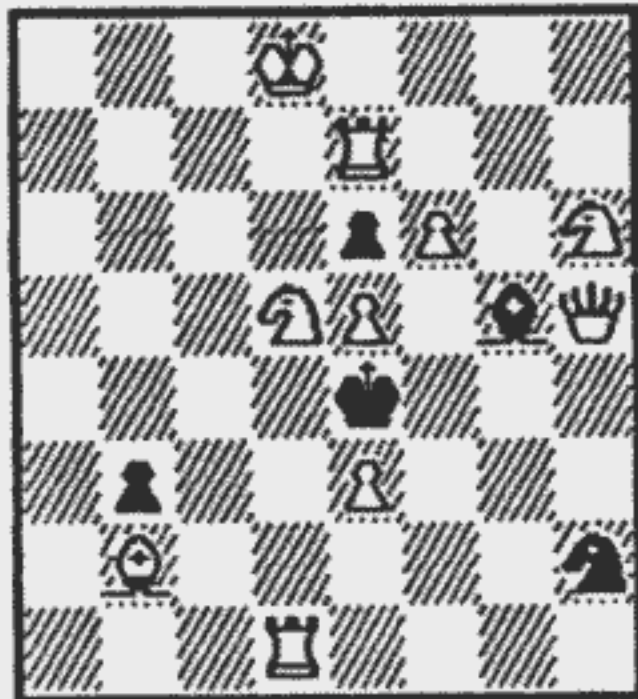
Originály Martin – Žilina 1998 - 99

Z.Labai.L.Salai.sr.
Veľký Kýr, Martin



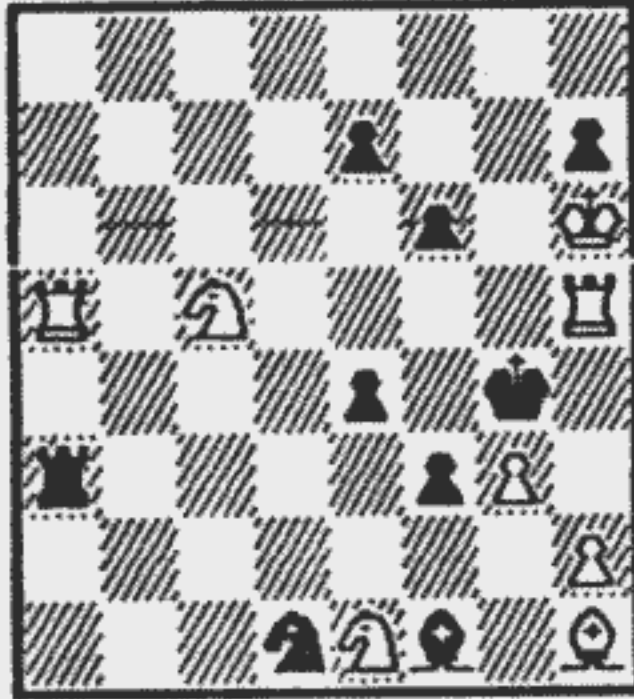
338. 2 text (5+2)

Vasyl Djačuk
Ukrajina



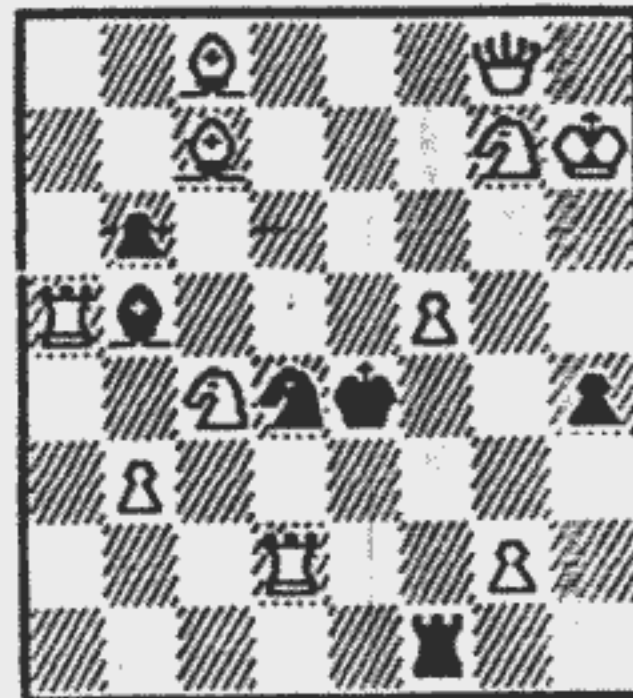
339. 2 (10+5)
B) Black Pf6

Z.Labai. B.Majoros
Veľký Kýr, Maďarsko



340. 2 (8+9)

Josef Burda
Haviřov



341. 2 (11+6)

Zoltán Labai
Veľký Kýr



342. 2 (11+8)

Vladimír Kožakin
Rusko



343. 3 (5+2)

Valerii Smirnov
Rusko



344. 3 (7+7)

Edmund Makka
Rumunsko



345. 3 (8+11)

Béla Majoros
Maďarsko



346. 4 2sol. (7+3)

Stanislav Vokál
Košice



347. 4 (11+14)

Anatolij Štopočkin
Rusko



348. 10 (9+11)

Ľuboš Kečely
Žilina



349. = (4+7)

Originály 338 - 377

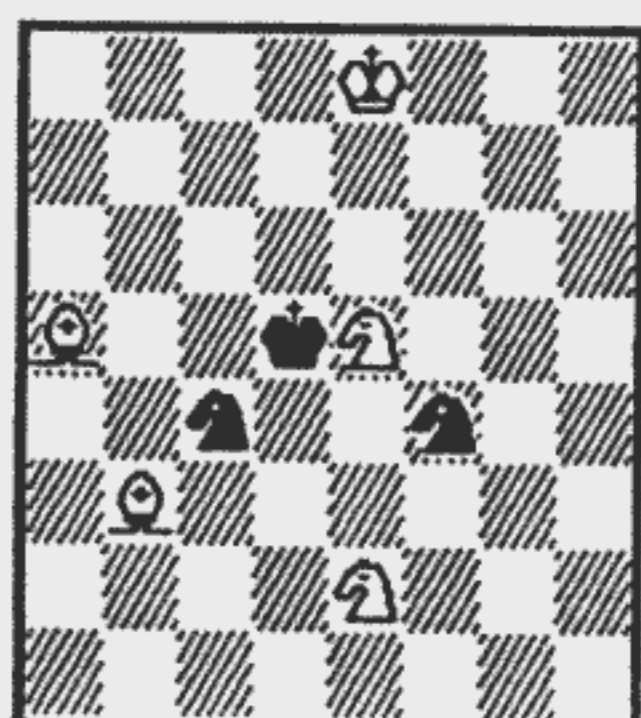
Miniatúrka 338 je task 22 odvođených postavení (vždy z předchádzajúceho) na báze dvojfažky č. 290 z Umenia 64 č. 9, B) Pd4->f6, C) Pf6->e5, D) Pc3->d4, E) Pe5->f6, F) Pd4->e5, G) Sa2->g8, H) Pe5->c3, I) Pc4->d4, J) Pf6->e5, K) Pd4->c3, L) Pe5->d4, M) Sg8->c4, N) Sc4->d5, O) Pc3->e5, P) Sd5->e6, R) Pd4->f6, S) Se6->f7, T) Pe5->c3, U) Sf7->c4, V) Pf6->e5, Z) Sc4->e6. Rekord úplnej (totálnej) záměny funkcie ľahov c4, d5 a f7. Ukrajinský autor v 339 vytvoril dvojníkový mechanizmus veľmi náročnej Djuraševičovej témy (cyklická záměna úvodník - hrozba - variantový mat). Naviac v A) je aj tematická zvodnosť 1.De2? Spoločná skladba 340

Andrzej Jasik
Poľsko



350. = (6+6)

Eliahu Fasher
Izrael



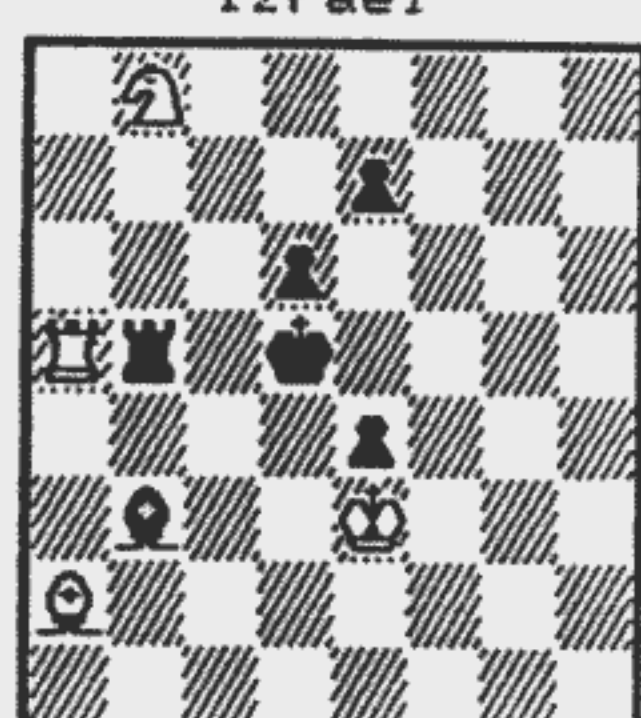
351. h2 (5+3)
B) Ke8->f1

N.Nagnibida, N.Budkov
Ukrajina, Rusko



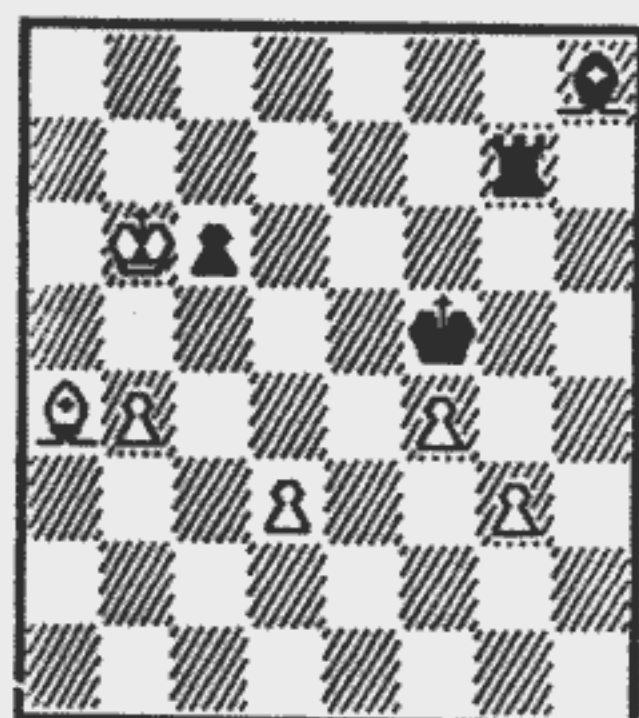
352. h2 (3+6)
2 sol.

Eliahu Fasher
Izrael



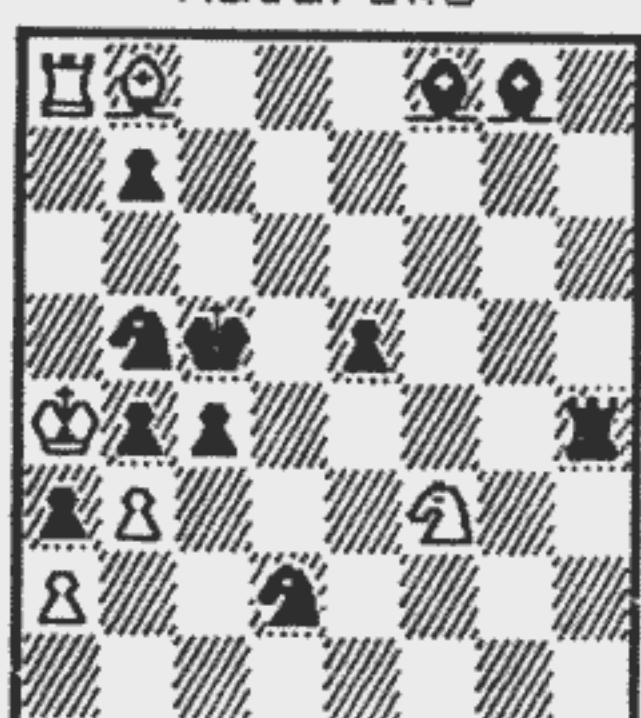
353. h2 (4+6)
2 sol.

Ján Nízky, in mem.
Žilina



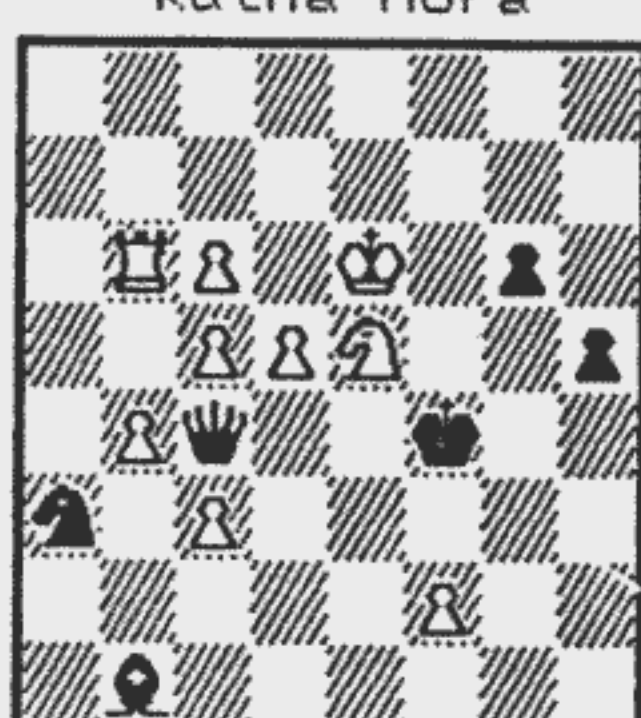
354. h2 dupl. (6+4)

János Csák
Maďarsko



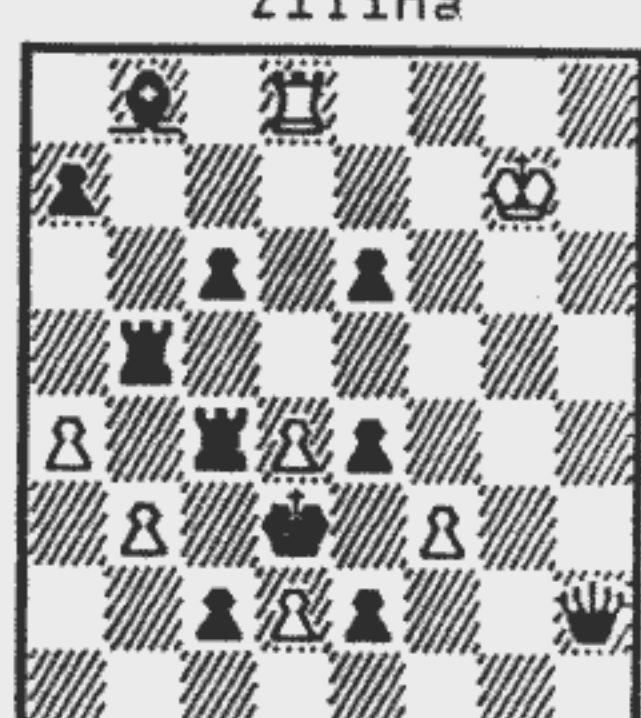
355. h2 text (6+11)

Vladislav Buňka
Kutná Hora



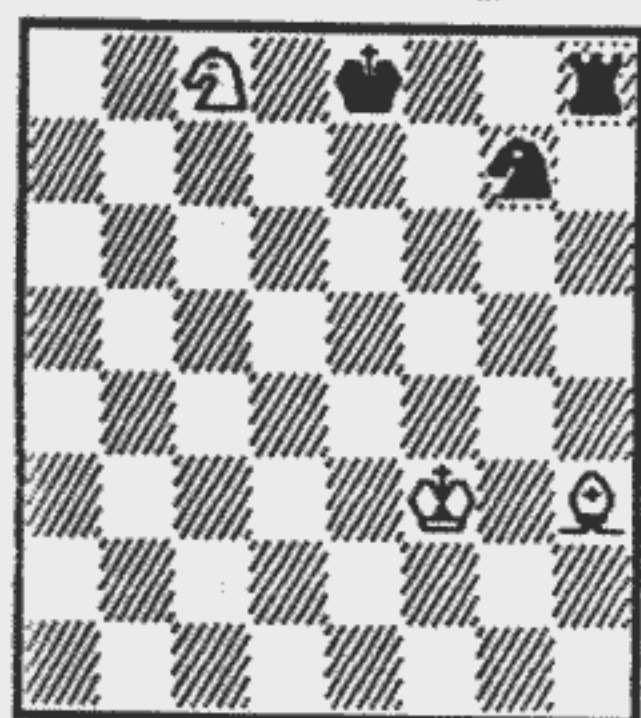
356. h2 text (9+6)

Milan Ondruš
Žilina



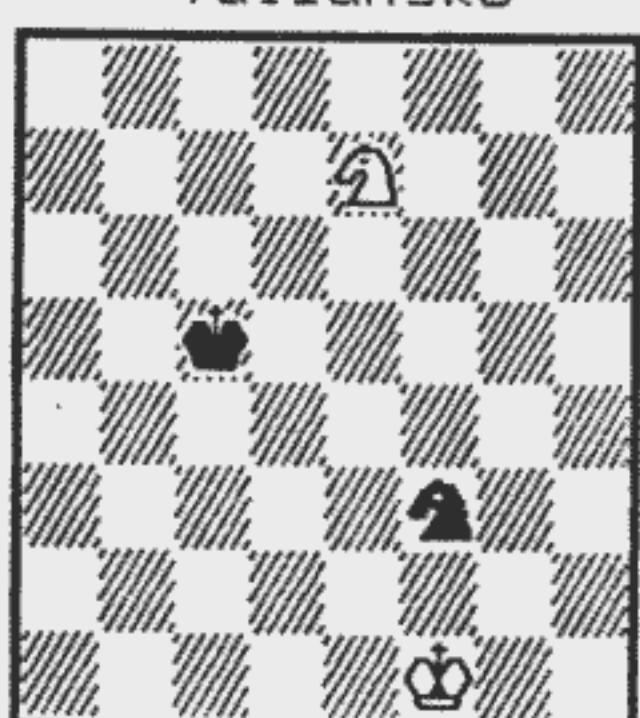
357. h2 2sol. (7+11)

Jozef Pinter
Bratislava



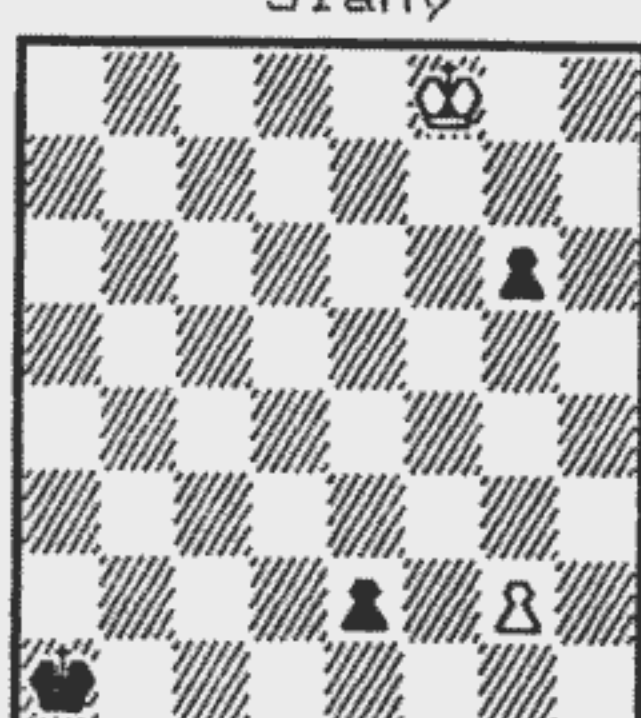
358. h3 (3+3)
2 sol.

Luigi Vitale
Taliansko



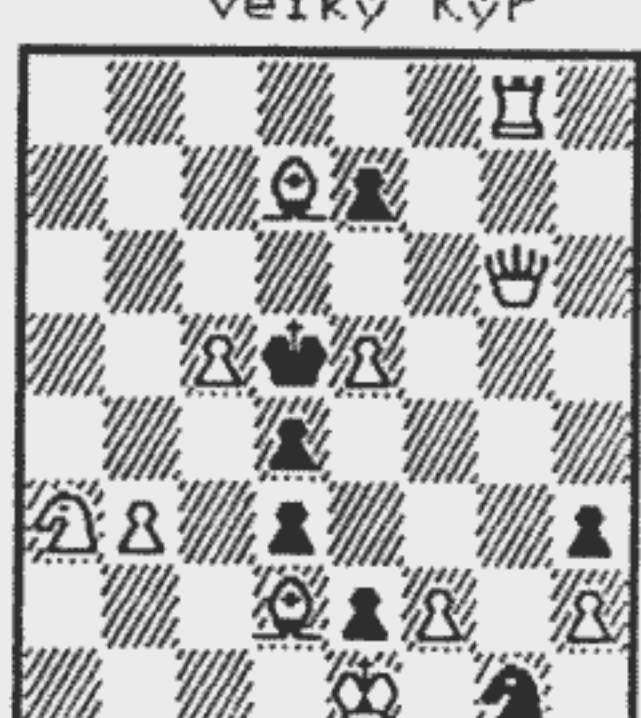
359. h6 (2+2)

Miroslav Henrych
Slaný



360. h8 (2+3)

Zoltán Labai
Veľký Kýr



361. e2 2sol. (11+7)
B) Vg8->h6 2sol.

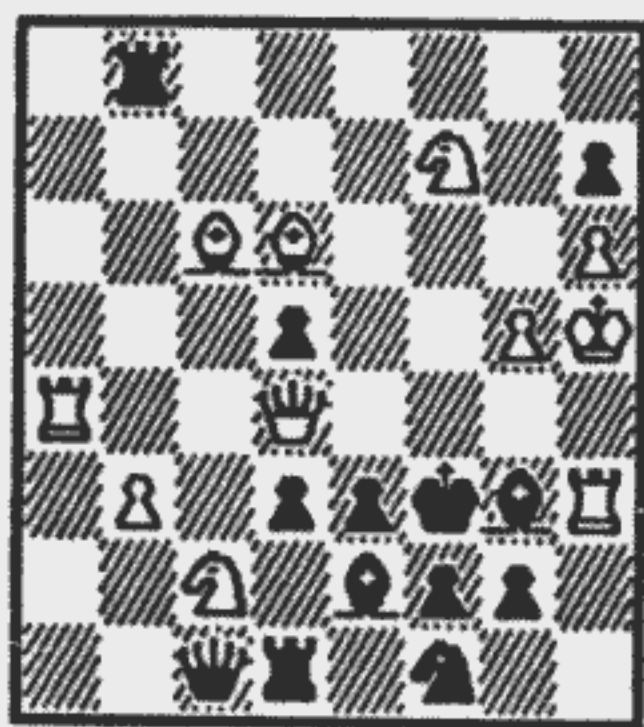
Je na tému pokusov. Úloha 341 obsahuje koktail motívov so zámenou matov. Labal trojfázovú voľnú zámenu v 342 okorenil témou Dombrovskisa.

Trojťahová miniatúrka 343 je od známeho zberateľa tohoto žánru. V 344 proti hrozbe sedemkrát zasahuje čierna dáma. Makkalova trojťažka 345 ukazuje námet od rumunského skladateľa Manolesca – bohaté členené varianty sa oproti hrozbe líšia len variantovým matom.

Majoros v 346 dáva mat na tej istej línii raz zprava a raz zľava. Mnohoťažka 347 na prepínanej šachovnici prekvapí dobrým úvodníkom a variantovým členením. U Štopočkina v 348 nevychádza 1.Sxc7? pre 1.- Jg3! Po dobrom úvodníku a malej odbočke v piatom ťahu matuje pešák.

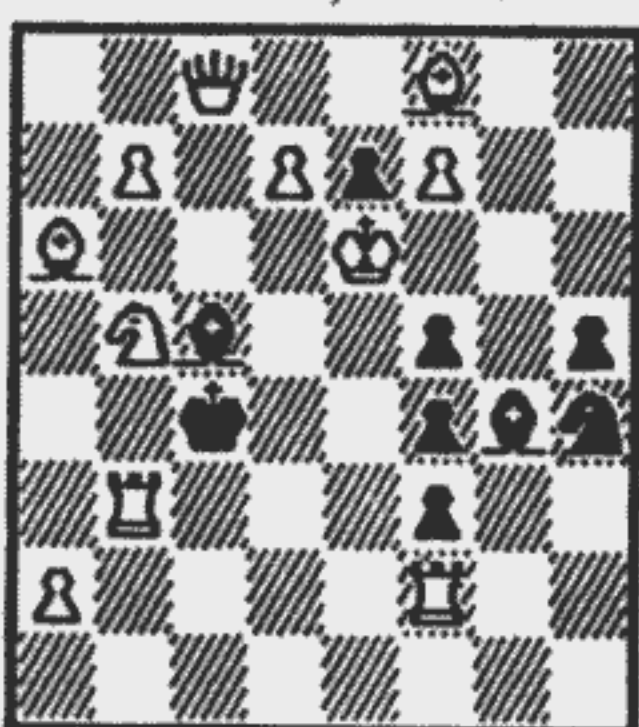
V 349 si čierny postaví dámu, ale jeho kráľ ... V druhej štúdii 350 sa biely zachráni slabou

Eugeniusz Iwanow
Poľsko



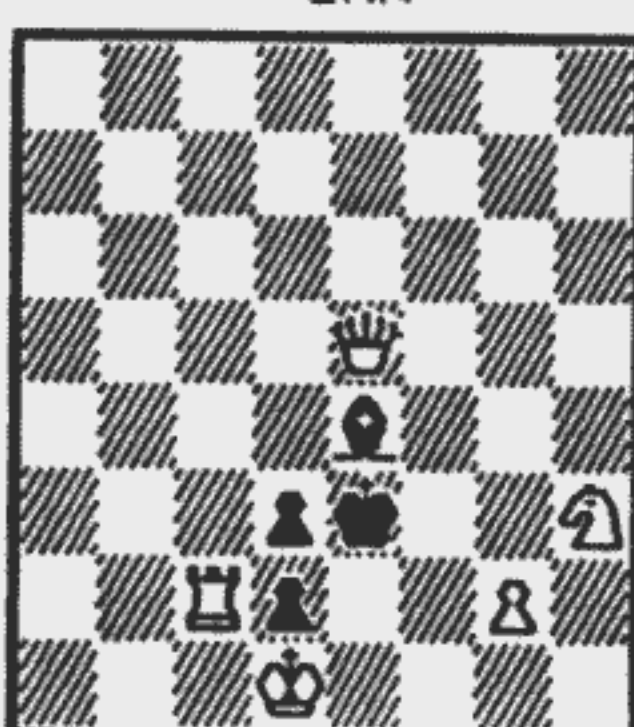
362. ♞3 (11+13)

Alexandr Čistjakov
Lotyšsko



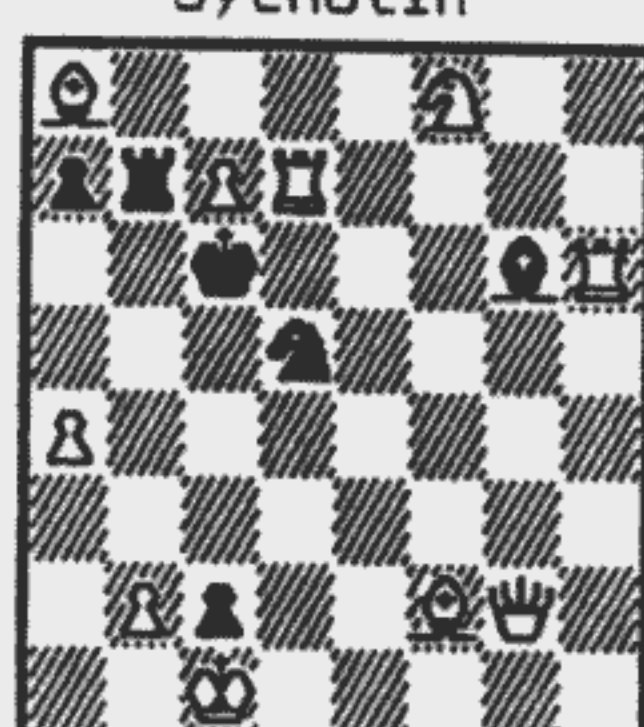
363. ♞4 (11+9)

Frank Müller
SRN



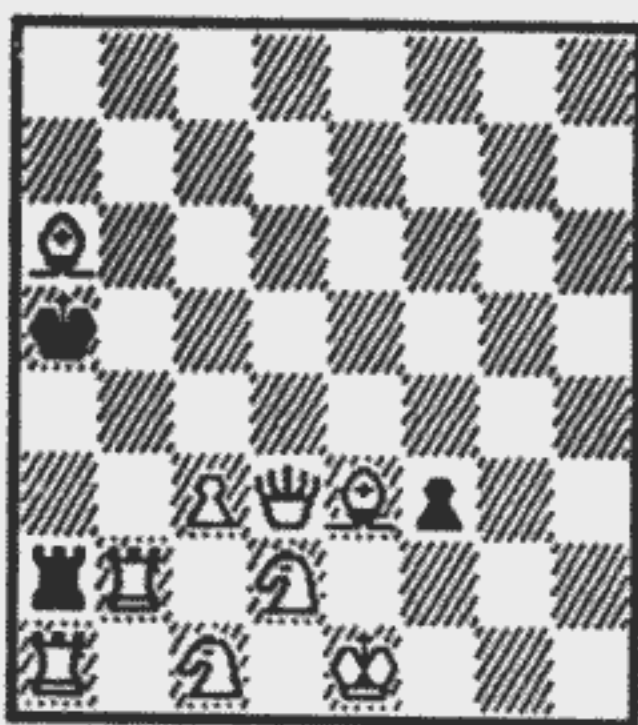
364. ♞5 (5+4)

Zdeněk Libiř
Sychotín



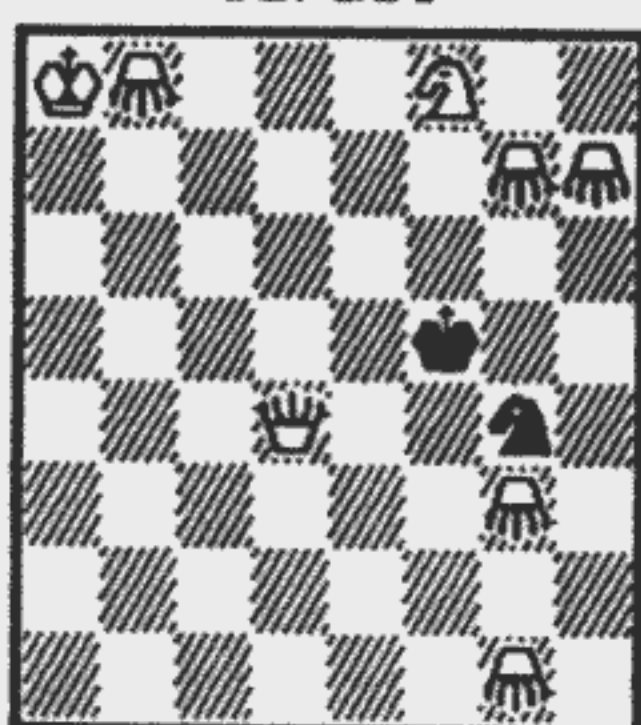
365. ♞5 (10+6)

György Bakcsi
Maďarsko



366. ♞6 (9+3)

Leonid Makaronec
Izrael



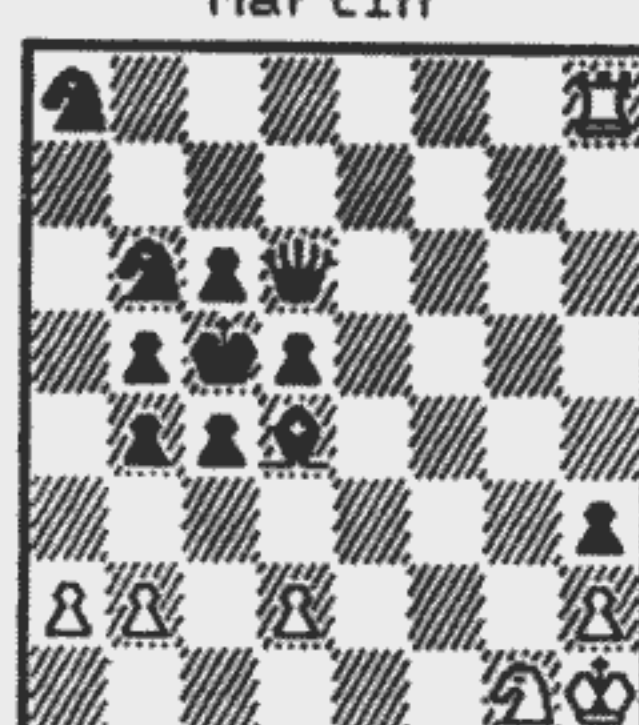
367. 2 (8+2)

Béla Majoros
Maďarsko



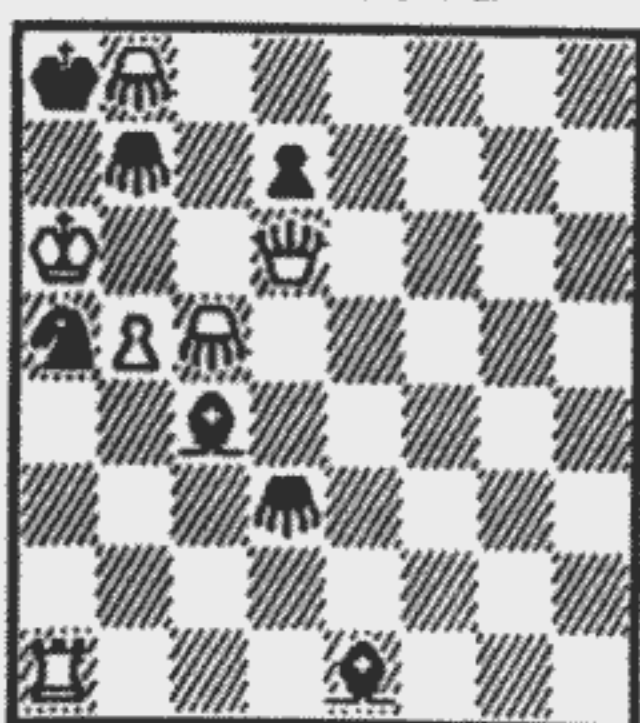
368. 2circe (11+6)

Ladislav Salai, sr.
Martin



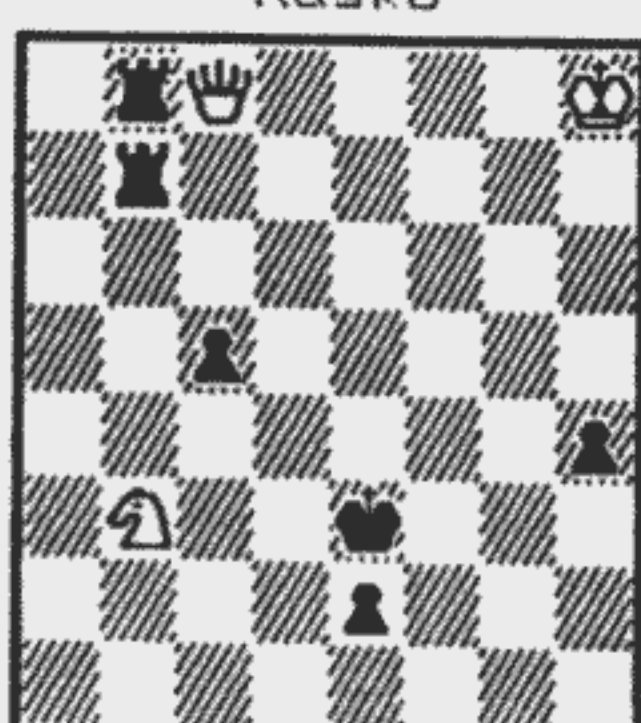
369. 2 SAT (7+11)

Karol Mlynka
Bratislava



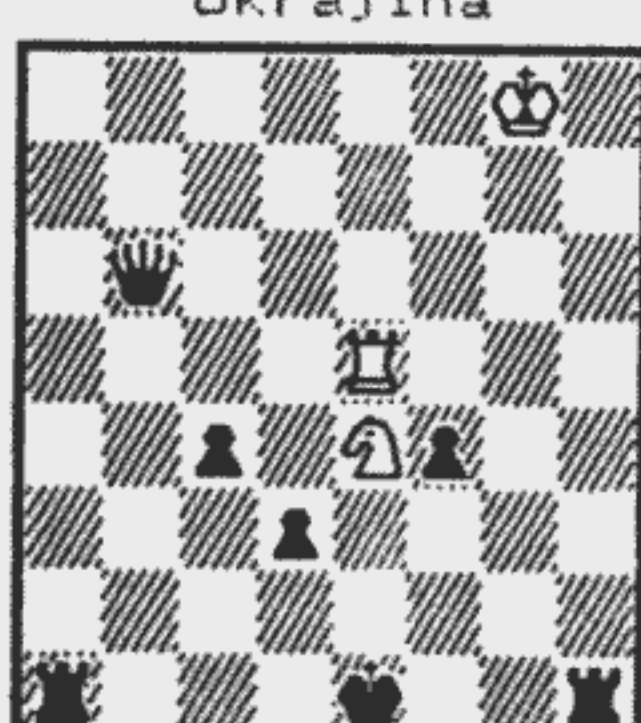
370. 3 text (6+7)

Anatolij Štopočkín
Rusko



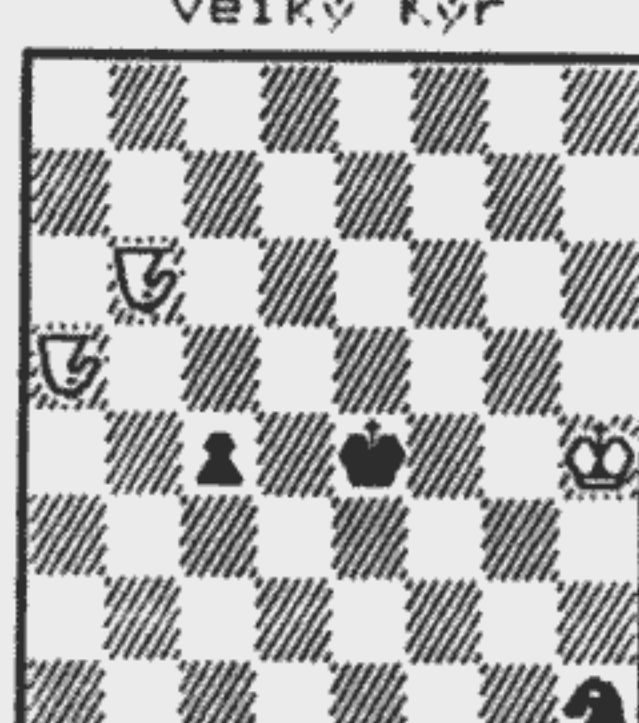
371. h2 circe(3+6)
B) Jb3->g5

N. Naqhibida
Ukrajina



372. h2 circe(3+7)
2 sol.

Alexander Bálint
Veľký Kýr



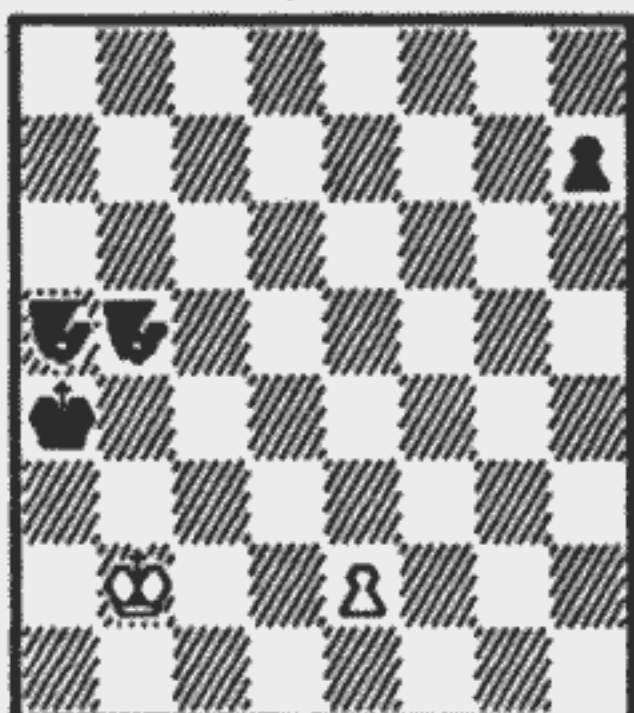
373. h3 2sol. (3+3)

Zdeněk Meergans
Praha



374. h3 text (4+3)

Imants Dulbergs
Lotyšsko



375. h6 (2+4)

Vladislav Buňka
Kutná Hora



376. sh12 (7+6)

Oleg Paradzinskij
Ukrajina



377. self=6 (5+6)
2 sol.

premenou.

Vo figurovej skoro miniatúrke 351 ktovie prečo autor nevyužil formu dvoch riešení. Ukrajinsko-ruská dvojica predkladá v 352 jednoduchý takmer symetrický model dvoch riešení. Fasherov pomocník 353 je úsmevnou analógiou dvoch riešení. Predposledný 46. originál z pozostalosti autora – 354 bol pôvodne zaslaný 24. 11. 1997 spolu s nekrológom do Šachovej skladby omylom bez čierneho pešiaka c6, matujú strelci. Skladbou 355 maďarský majster experimentuje s formou troch postavení. Na diagrame s riešením 1.? ? 2.? Vxb5X, B) z matového postavenia bez matujúcej figúry (-Vb5), C) a D) analogicky bez matujúcej figúry. Téma: v jednotlivých riešeniach všetky ťahy vykonajú kamene rovnakej hodnoty. Konkrétne veže / strelci / jazdci / pešiaci. V 356 je B) Vb6 = Sb6, C) Vb6 = Jb6, po prerážaní múru sa objavia tri modelové maty. Úloha 357 je na tému čistenia dráhy bielej veži. Pomocník 358 je vtipná bezpečniaková miniatúrka. Sympatické kvarteto 359 obsahuje presné postupy oboch kráľov. Henrychov poučný maratón v 360 končí dobre známym modelovým matom.

Okrem témy Salazar (vzájomná zámena medzi úvodníkom a variantovým matom po rovnakej obrane), autor v 361 zakomponoval aj zámenny po 1.- e6. Poľský samomat 362 zaujme jemnými zvodnosťami s analogickou väzbou na úvodník a trojvariantový obsah. Lotyšský autor k precíznej dlhej hrozbe v 363 našiel aj nasýtený variant s využitím slabiny na f4. V 364 mat 1.- dxc2 je už pripravený, ale na ťahu je biely. V samomate 365 nevychádza 1.c8J? pre 1.- a5l, ani 1.De4? pre 1.- a6l O to zaujímavějšíe sú tieto ťahy vo variantoch riešenia zakončených peknými matmi. V majstrovskej kompozícii 366 nie je núdza o prekvapenia a riešiteľ si príde na svoje.

Izraelská cvrčkíada 367 je núdzovka. Prečo nevychádza v 368 1.Dh7? Tempová dvojťažka (dvojSATka) 369 je malou rozcvičkou na odskúšanie riešiteľskej sily podľa článku "SAT namiesto matu". Skladba obsahuje 9 pokusov. Exo novinka je 370. Na poli a6 stojí *prešporský kráľ*: počas svojho ťahu sa premieňa na taký kameň, aký ho napadol, pričom si ponecháva svoju farbu (dámy hore nohami = cvrčkovia). Duchaplné circe motívy v pomocnom mate 371 súvisia s premenami pešiaka, aj ruskí autori sa zapájajú do sveta exo. Circe pomocník 372 využíva pôsobivé, ale známe motívy zakončené modelovými matmi. Bállnt v 373 použil tátošov (líniová figúra s jednotkovým ťahom jazdca). Meergansov exo-diagram 374 je pomocný mat podľa pravidiel *opačné circe* – braný kameň sa premiestňuje na circe-pole kameňa rovnakej hodnoty, *ale na súperovu stranu*. Po braní bielej dámy sa táto premiestni na pole d8 (pri normálnom circe na d1), po braní čierneho pešiaka na g-stĺpci sa tento premiestni na pole g2 (pri normálnom circe na g7), pokiaľ nie sú obsadené. Použité sú exokamene tátoš (Tb4) a blcha (Bd1). Blcha (Lokust, Saranče, Heuschrecke) je kameň, ktorý sa pohybuje ako cvrček, ale len cez súperov kameň, ktorý je týmto braný, pri dodržaní podmienky, že za braným kameňom bolo voľné pole. Šach dáva kráľovi, ktorý stojí na jeho línií a je za ním voľné pole. Uvedený exomix obsahuje modelové echo maty uprostred šachovnice. Pozícia B) Tb4 <-> Bd1. V pomocníku 375 je dôležité pripomenúť, že pri používaní exo kameňov pri premene pešiaka možno postaviť len taký kameň, ktorý sa na šachovnici už nachádza (tátoše Ta5, Tb5). Do všepremeny v 376

chýba len premena na dámu, ale záver kombinácie je super. Paradzinského samopat 377 má žiaľ množstvo šachov.

Úlohy (okrem č. 369, 370, 377 a štúdií) boli overené na počítači.

X. riešiteľská súťaž Umenie 64 (Solving tourney)

Do stálej riešiteľskej súťaže patria diagramy 338 - 377. Termín zasielania riešení je do 30. 6. 1999 na adresu redakcie. Najlepších riešiteľov za obdobie 1998 - 99 odmeníme šachovými publikáciami. Najlepší riešiteľ z tohoto čísla bulletinu obdržia nové číslo UMENIE 64.

Definitívny výsledok Martin - Žilina 1996 - 97 h#

K predbežnému výsledku pomocných matov (pozri Umenie 64 č. 8) prišla jedna námietka od M. Ondruša. 2. pochvalná zmienka - Pituk má vedľajšie riešenia: 1.d4 Jg5 2.d3 Jxd3 X, 1.Dxf5 ~ 2.Kg4 Jf2, Jf6 X. Rozhodca L. Salai, sr. úlohu vylučuje zo súťaže a skladby za ňou postupujú o 1 miesto vyššie: 2. pochvalná zmienka - M. Svrček, 3. pochvalná zmienka - J. Nízky, in mem.

SAT namiesto matu

Nadväzujem na článok uverejnený v bulletine Šachová skladba č. 63, 12/98, str. 1261, pod názvom - "SAT?".

Vieme, že mat je vtedy, keď je kráľ napadnutý a toto napadnutie nie je možné zrušiť. Kráľ nemá voľné pole na ústup, resp. nie je možné zrušiť napadnutie poľa, na ktorom kráľ stojí. Pri prieskume možnosti rozvoja problémového šachu (exo) sa pokúšam uvedené pravidlá upraviť do "protismeru" takto:

SAT (namiesto matu) je vtedy, keď kráľ dostane voľné pole (prípadne viac voľných polí) a nemôže ho zrušiť. Ak je kráľ napadnutý, zrušenie napadnutia dáva tiež voľné pole - pole, na ktorom kráľ stojí.

Akosi všetko naopak, voľnosť pre kráľa je SAT, ak jej nemôže zabrániť.

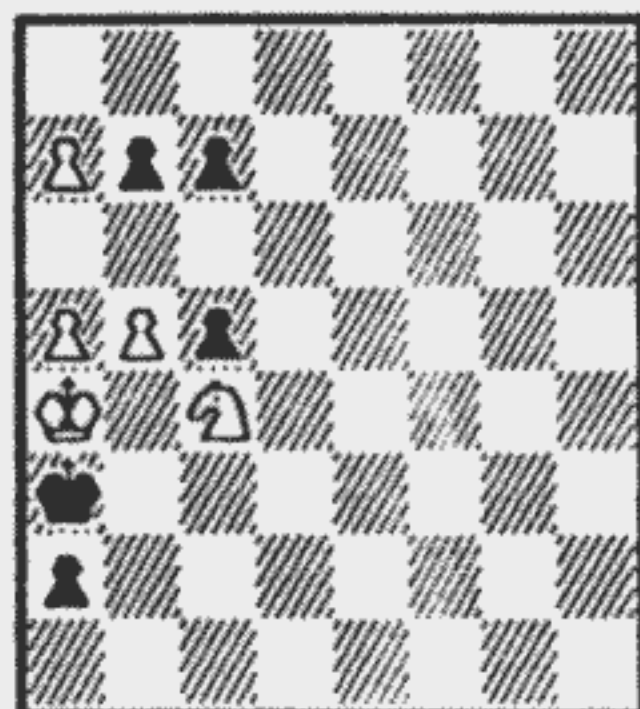
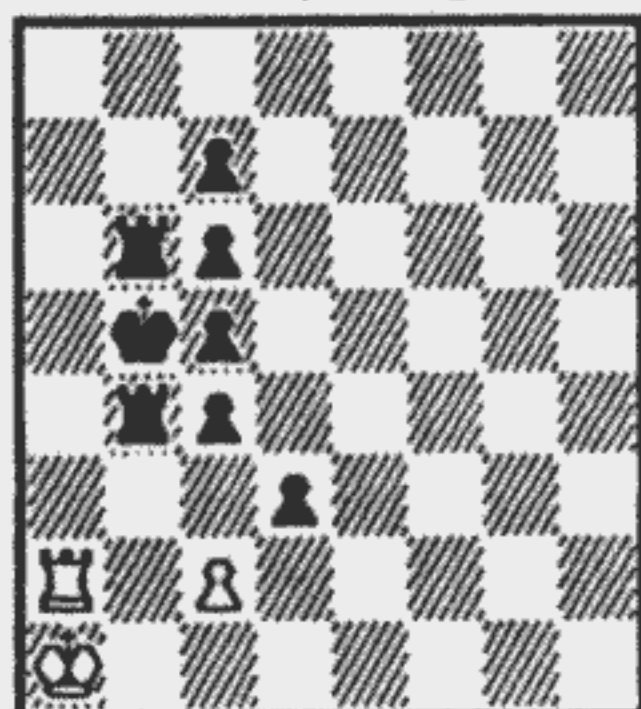
Analogicky platí aj pat v SATe: strana, ktorá je na ťahu nemôže vykonať ťah podľa vyššie uvedených pravidiel, pretože každý ťah by dal aspoň jedno voľné pole vlastnému kráľovi.

Princíp SATu je použiteľný vo všetkých žánroch problémového šachu a vo všetkých kombináciách exo-podmienok a exo-kameňov. Pre ilustráciu SATu uvádzam originály č. 378 - 381.

Ako zrušiť napadnutie čierneho kráľa na diagrame 378? Rieši 1.Vb8! Iné pokusy o prerušenie diagonály f3-a8 nevychádzajú. Po úvodníku príde nekryteľné 2.Vb7 SAT.

Mnohofažka 379 je svojrázny excelsior s premenou na strelca a SATovými zakončeniami.

Ladislav Salai, sr. Martin, originál Ladislav Salai, sr. Martin, originál Ladislav Salai, sr. Martin, originál Ladislav Salai, sr. Martin, originál



378. 2 SAT (6+5) 379. 7 SAT (3+8) 380. 2 SAT (5+5) 381. 2 SAT (5+10)

1.cxd3 (hrozí 2.dxc4 SAT) 1.- c3 2.d4 (to je SAT – šach) 2.- c4 3.d5 c5 4.d6 c6 5.d7 tempo 5.- c2 6.d8Sl s hrozbou 7.Sxb6 SAT, 6.- Vľub, Va6 7.Va6, Vxc2 SAT.

V samomate 380 analyzujte ťahy 1.a8Jl a 1.a8Sl.

Skladba 381 je pokus o syntézu SAT – circe s novými motivačnými prvkami. 1.Vc6 Se6 2.Vxe6 (Sf1) Sxd3 SAT, 1.Jb2 Jxb7 2.Sxb7 (Jb1) Jxc3 SAT, 1.b6 a5 2.bxa5 (Pa2) axb3 SAT. Ťahy oboch kráľov sú nelegálne. Napríklad 1.Kd5?? je ťah nelegálny pre voľné pole e4, 1.- Kd4?? pre polia e3 a e4.

Bude pre nás potešením uviesť na stránkach bulletinu Umenie 64 Vašu interpretáciu SATu!

SAT (Instead of mate): king get free square (more free squares) and it cannot be canceled. If king is attacked, canceling this attack also give free square – square, on which king stand.

Stalemate in SAT: side to move cannot make move by rules above, because every move should be gave at least one free square to own king.

Martin, február 1999

Ladislav Salai, sr.

Riešenia originálov 119 – 136 z Umenia 64 č. 5

119. Dulbergs 1.e4 Sb2 2.Sd6 Je5 3.Jc5 c4 Formálna téma cyklovania ťahov kameňov typu pešiak-strelec, strelec-jazdec, jazdec-pešiak (3) 120. Jonsson Zvodnosť 1.Je3? J- 2.Kh4/h3 ?? 3.Jg4 Jf3/Jf4?, rieši 1.Sf5+ Jd3 2.Kh3 Kc3 3.Sg4 Jf4X, 1.Vg5+ Je5+ 2.Kh4 Kd5 3.Vg4 Jf3 Pomocníkový zákusok so šľahačkou (6) 121. Kapros, Lols 1.Jxe6 d7 2.Kd4 d8J 3.Vd3 Jxe6X, 1.Jxd6 e7 2.Ke4 e8J 3.Sd3 Jxd6X Téma Zilahi (6) 122. Kapros, Lols 1.Sg1 Sxc4 2.Jf1 Sa6 3.Sc5 b5X, 1.Vd3 Je3 2.f5 Jxc4 3.Vd5 Ja5 Bielo-čierne rozviazanie a návraty tematických kameňov (6) 123. Vitale 1.Kb3 Kb1 2.Kc4 Kc2 3.Kd5 Kd3 4.Ke6 Kd4 5.Kf7 Kxe5 6.Kg8 Kf6 7.Kh8 Kf7X Mat z batérie (5) 124. Nízky, Kekely 1.d3 Kc4 2.d2 Kd5 3.d1J Kd6 4.Je3 fxe3 5.f2 e4 6.f1S e5 7.Sb5 e6 8.Se8 e7X Vydarená dlhá miniatúrka s premenami na ľahké figúry (5) 125. Bakcsi 1.Sa3 hrozí 2.Sb4+, 1.- Sxd7, Sb7, Sa6 2.c8S, c8J, Jc8 Majstrovské samomatové varianty (3) 126. Iwanow 1.Ve4+ Kf3 2.Db3+ Ve3 3.Dd1+ Ve2 4.Df1+ Vf2 5.Kh1 Vxf1X Séria šachov, ale aj nezabudnuteľná šachová miniatúrka (5) 127. Pankratjev 1.Jfh1 – 2.Jf5+ Ke4 3.Jd6+, 1.- bxc3 2.Je2+ Ke4 3.Jxc3+ Dxc3 4.Jg3+ Kf3 5.Je2+, 1.- Vxf6 2.Jh5+ Ke4 3.Jxf6+ exf6 4.Jg3+ Kf3 5.Jh5+ Ke4, ale aj duál 4.Vh4+ Kf3 5.Dxf6 Vxf6 s kratším matom (5+1) 128. Labal 1.Vf7 tempo 1.- Ke8 2.Sg6 Kd8 3.f4 Ke8 4.Vf5+ Kd8 5.Sf7 exf5 6.Sd5 Ke8 7.De7+ Kxe7 8.Sf6+ Ke8 9.d4 d6X, vedľajšie riešenie 1.d4 Ke8 2.De7+ Kxe7 3.Vhxf8 d6X (5+5) 129. Érsek 1.Vg8 s voľnou zámenou (2) 130. Sabol 1.Kc2 bxc6 2.Kb3, 1.- fxe6, fxc6, gxf6, gxh6 2.Vg3, Ve3, Vh3, Vf3 s circe koncertom pešiakov (3) 131. Kliss, Kovallč, Mlynka, Taraba 1.Dxf6 hrozí 2.Vf1+, 1.- Sxe5 2.Vxb1+ - 3.Dxf1X, 1.- Sxf3 2.Vxg1+ Kf2 3.Jd1 Analogické nasýtené circe varianty (3) 132. Tura 1.Vxd3 (bV) Sxh6 (čS) 2.Sxd2 (bS) Sh6X, B) 1.Sxb3 (bS) Vxc7 (čV) 2.Vxc2 (bV) Vc7X Andernach z FIDE (4) 133. Lehman 1.Va6 Cf3 2.Jg3 Ca3X, 1.Ja6 Cg7 2.Vf1 Ca1X (4) 134. Meergans 1.Kf6 d7 2.Cc8 dxc8 3.Ve6 Df8X, B) 1.Kf7 dxe7 2.Kg7 e8D 3.Kh6 Dh8X, C) 1.Cf6 d7 2.Dd5 d8D 3.Ce4 Dxd5X Premeny a modelové maty (9) 135. Nízky 1.g2 2.g1S 3.Sc5 4.c1D 5.Df4 6.Df6 7.Sd6+ exd6X Sériovka s premenami (5) 136. Maksimovskich 1.bxc6 Kb7 2.cxd5 Kc6 3.d4 Kd5 4.g1J Ke4 5.Jxf3 Kxf3 6.h1V Kxg3 7.Vb1 Kxf2 8.c1S Ke2 9.d3 Kd1 dvojpat s premenami na ľahké figúry (5)

Predbežné výsledky riešiteľskej súťaže Umenie 64 č. 1 – 5

Za správne a úplné riešenia originálnych skladieb z čísiel 1 – 5 bolo možné získať maximálne 586 bodov vrátane bodov za nekorektnosti. Riešenia zaslalo 21 riešiteľov zo 4 štátov (Južná Austrália, Nemecko, Česko, Slovensko). Poradie riešiteľov dlhodobej riešiteľskej súťaže 1996-1997 je nasledovné: 1. miesto Ing. Vladimír KOS, Brno-Česko, 540 bodov 2. miesto Zdeněk LIBIŠ, Sychotín-Česko, 536 bodov, 3. miesto Milan ONDRUŠ, Žilina-Slovensko, 527 bodov.

Ďalšie poradie: I. Bandžuch 524, J. Barani 513, M. Svrček 440, B. Moravčík 431, M. Coufal 381, J. Tomanička 293, A. Willmott 276, P. Škoda 229, Z. Vicén 222, J. Nízky in mem. 190, J. Kolář 188, A. Bálint 118 bodov. Neuvedení riešiteľa dosiahl menej ako 40 bodov. Námietky proti tomuto predbežnému hodnoteniu je možné zaslať na adresu redakcie do 30. 6. 1999.

Riešenia originálov 137 – 162 z Umenia 64 č. 6

137. Henrych 1.Je3! Zámerna dvoch obrán v českej škole úlohovej (2) **138. Burda** Zvodnosti 1.Sxb6? Sxf4!, 1.Sd6? Vg2!, 1.Se5? Df3!, rieši 1.Sb8!. Téma pokusov (2) **139. Smirnov** 1.De3! (2) **140. Petite** 1.Jb6! tempo, 1.- Kd4, Kf4, g3 2.Jf5+, Jd5+, Jd5+. Klasická núdzovka (3) **141. Ondruš** 1.Dg1! hrozí 2.Dc5. 1.- Ve5, Vf5, Ve3, Sd4 2.Vb2+, Db1+, Dxe3, Dxd4. Zaclonenia S-V (3) **142. Lupták** 1.Kf2! hrozí 2.Jc5+. 1.- Dxf6+, Sxb6+, Jxg4+, Se7, Je6 2.Jxf6+, Jxb6+, Sxg4+, Jc5+, Jc5+. Brillantný úvodník, ktorý umožňuje šachy bielemu kráľovi. Riešiteľsky "loydovská" trojfažka (3) **143. Rezvov** 1.Kf3! tempo. 1.- g6 2.Vg4 g5 3.Ke4, 1.- g5 2.Vf4 gxf4 3.Kxf4. Mnohofažka-núdzovka s mnohými zvodnosťami (4) **144. Pankratjev, Müller** 1.Sg1! hrozí 2.Jd3+ Ke4 3.Jxc5+ bxc5 4.Jf2+ Ke3/Kd4 5.Jd3+. 1.- b3 2.Jd1+ Ke4 3.Jxc3+ Jxc3 4.Jf2+ Ke3/Kd4 5.Jd1+, 1.- Dc8 2.Jh3+ Ke4 3.Jg5+ Jxg3 4.Jf2+ Ke3/Kd4 5.Jh3+, 1.- Vc7 2.Jg4+ Ke4 3.Jf6+ Jxf6 4.Jf2+ Ke3/Kd4 5.Jg4+. Nasýtená rusko-nemecká tvorba (5) **145. Rezvov** 1.Vg7+ Kh6 2.Vg6+ Kxh5 3.Sf7 Da7 (3.- Sb6 4.Se7 Df2 5.Vxg2+ Kh6 6.Vg5 Df3 7.Vg6+ Kh7 8.Vxb6 +-) 4.Vg7+ Kh4 5.Se7+ Kh3 6.Se6+ Kh2 7.Sd6+ Kh1 8.Vxa7 a vyhrá. Dvojica strelcov, veža a batéria v boji proti čiernej dáme (5) **146. Polaček** 1.Dg7+ Sg5 (1.- Kh5 2.Dh6+ Kg4 3.Df4+ Kh5 4.Dxf5+ Sg5 5.Dh7+ Kg4 6.Dxe4+ Kh5 7.Dh7+ Kg4 8.Va4+ +-) 2.Sxg5 Dh7 3.Vg3+ Kxg3 4.Sh4+ Kf3 5.Dxh7 a vyhrá. Batéria v úlohe nie každodenného prerušenia kontaktu medzi čiernou dámou a vežou (5) **147. Kekely** 1.f8D h2 2.Sh4 h1D 3.Df2+ Kh2 4.Dg3+ (4.Df4+? Kg1 5.Sf2+ Kf1 6.Sxd4+ Ke2 7.De3+ Kd1 8.Dd3+ Kc1 9.Dc3+ Kd1 10.Sg1 Dh4 11.Kb7 Df6 =) 4.- Kg1 5.Ka8! tempo (5.Kc8?, Ka7?, Kb7? g5 =, pozri koniec riešenia) 5.- g5 (5.- d3 6.De3+ Kh2 7.Df4+ Kg1 8.Sf2+ Kf1 9.Se3+ Ke2 10.Df2+ +-, 5.- Dxh4 6.Dxh4 d3 7.De4 Kf2 [7.- d2 8.De2 Kh1 9.Dh5+ Kg1 10.Dd1+ Kh2 11.Dxd2 +-] 8.Df4+ Ke2 [8.- Kg1 9.Kb7 Kh1 10.Dh4+ Kg1 11.De4 +-] 9.Dg3 +-) 6.De1+ Kh2 7.De5+ Kg1 8.Sg3 a 9.De1 mat. Po 5.Kc8? g5 6.De1+ Kh2 7.De5+ Kg1 = (8.Sg3 Dh3+ 9.Kd8 Kh1 10.Sf2 g1D 11.Sxg1 Dh4 12.Sf2 Dxf2 13.Dxg5 d3 -+), 5.Ka7?, Kb7? g5 6.De1+ Kh2 7.De5+ Kg1 8.Sg3 Dh7+ 9.Kxb6 Kh1 10.Sf2 g1D 11.Sxg1 Kxg1 12.Dxg5+ Kf1 13.Kxc5 Da7+ 14.Kd5 Da5+ 15.c5 d3 =. Biely kráľ nachádza úkryt pred nepriateľskou dámou v kúte šachovnice a zároveň privodí nevýhodu ľahu (5) **148. Polaček** 1.e3 c2 2.Sb5 c1D 3.Sc6 Dxc6 4.bxa8D+ Dxa8 5.e4 a vyhrá. Dominácia, prospelo by však menej "dreva" (5) **149. Pankratjev, Müller** 1.Kd6 Sf6 2.Jd5 Vc6X, 1.Sd1 Vc6 2.Je2 Sg2X, 1.f6 Sg2+ 2.Kd4 Sxf6X. Takmer miniatúrka s rôznorodým obsahom troch riešení (6) **150. Kardos** 1.a1S c8D 2.Sf6 Dg8X, 1.c8S a1D 2.Sb7 Dxa4X. Analogické duplexové premeny S-D (4) **151. Jonsson** 1.De4 Ve5 2.Ke3 Sc5X, 1.Dd5 Se6 2.Kc4 Vg4X. Originálne modelové maty s väzbou čiernej dámy (4) **152. Pinter** Chybný diagram: Pd3->f3 1.Vxg1+ Kh2 2.Vg4 Jh3X, 1.Jxg5 Sb1 2.Sg4 Sh2X. Hodnotíme udanie neriešiteľnosti v postavení zlého diagramu, ako aj dve riešenia po Je5->e4: 1.Sg4 Kg2 2.Jxg5 Sh2X, 1.Jxg5 Kg2 2.Sg4 Sh2X (6) **153. Petite** 1.Sd3 Vh5 2.Vg3 Vxh4X, B) 1.Sc3 Sc8 2.Vd3 Sxe6X. Dobrá pomocníková motivácia, škoda zaháľajúcich bielych strelcov (4) **154. Csák** 1.Sxh5 Vb6 2.Kf6 Sb2X, B) 1.Sxh6 Sd7 2.Kf5 Vb5X. Moderna – paradoxy – dvojité väzby (4) **155. Dulbergs** 1.Sxc2+ Kc3 2.Sd3 Da8X, 1.Vxf3+ Ke4 2.Vd3 Vc8X. Magické pole d3 a paradoxné ľahy čierneho (4) **155. Camara** 1.Sxd6 Sxe3 2.Sxf4 Vxc6X, 1.Dxf4 Vxc6 2.Dxd6 Sxe3X. Vzájomná zámerna bielych ľahov v dvoch riešeniach pri inej hre čierneho (4) **157. Nízky, Ondruš** Pomocný mat 3. ľahom: 1.Jc3+ Sf5 2.Sd5 Sxg4 3.Kc4 Se2X, B) 1.Vc3 Kxg4 2.Vd3 Kf5+ 3.Se4 Vxe4X. Za udanie neriešiteľnosti resp. riešenia 3. ľahom sme započítali plný počet bodov (6) **158. Vitale** 1.Jd5 Kxb1 2.Kb3 Sb2 3.Jc3+ Kc1 4.Ka2 Sxa3 5.Ka1 Kxc2 6.Ja2 Sb2X. Paradoxná likvidácia čiernych kameňov (5) **159. Janál** 1.Kxh8 Ke1 2.Kg8 Kd1 3.Kf8 Ke1 4.Ke7 Kd1 5.Kd6 Ke1 6.Kxc6 Kd1 7.Kd6 Ke1 8.Ke5 Kd1 9.Kf4 Ke1 10.Kg3 Kd1 11.Kf2 c5 12.Kf1 c6 13.Jf3 exf3 14.g1S f4 15.gxf4 g5 16.f3 Sg4 17.f2 Sh3. Naši maratónci nekorektnosti neňašii (5) **160. Miynka** Zvodnosti 1.Vxg5?

