

В разделе „Сказок” журнала «УП» за 2007 г. было опубликовано 45 задач. Первое впечатление, что жанровое многообразие на высоте, а качественный уровень (немало задач известных композиторов) – довольно высок. Этот вывод наверно подтверждается и от анализа конкурсных задач, которых я отличил премиями, почетными и похвальными отзывами.

К сожалению, ряд композиции оказались с дефектами или другими недостатками, не дающими право включить их в конкурс. Конечно, далее следуют замечания и в связи с некоторыми ошибками при публикации. Вот о чем идет речь:

№ 4743 – побочные решения, проверить можно с программой Poreue!

№ 4745 – (правильная позиция – без Bc1)

Задача эта была опубликована в прежнем, 2006 г. в «Уральском проблемисте» под № 4657 и получила в годовом конкурсе (2006) похвальный отзыв, хотя и тогда имела автопредшественника: «Probleemblad», 1997.

№ 4746 – техническое применение VAOh3, две опровержения на 1.KBxd4? Rxf4!, но и 1...Kxd4, дуали в попытках.

№ 4748 – много побочных решениях, например: 1.Rg5 a5 2.Ke7 a6 3.Ke6 a7 4.Kf5 a8=Q 5.Kf4 Qf3 # и т.д.

№ 4751 - три решения начинаются с ходом 1.Kd6 – это решающий минус!

№ 4753 – правильная позиция – с белыми Eqd2, Eqd3, Eqg2.

Задача имеет иллюзорную игру: 1...Eqa4#.

№ 4754 – правильная позиция – с белым королевским Eqa5.

№ 4805 – на поля b4 – белый NAO.

№ 4806 – неэкономичная позиция без новой тематики.

№ 4808 – задача имеет 2 решения - каждое с тремя вариантами.

Минусы – схематичность и почти полное повторение игры в двух фазах после хода 1...Re4.

№ 4815 – побочное 1.Qc4+, дуали в авторском решении и т.д.

№4931, №4932, №4933, №4934, №4936 – все эти задачи с избыточной тематикой, некорректные – с дуалиями, побочными решениями и т.д.

№4935 – не решается. Ход 7.Kg1 – невозможен!

№4939 – надо добавить под диаграммой: Circe Parrain.

№4942 – пешка d2 лишняя, если поставить черного слона на c2.

По этой причине оставляю эту задачу вне присуждения, давая возможность автору опубликовать лучшую версию.

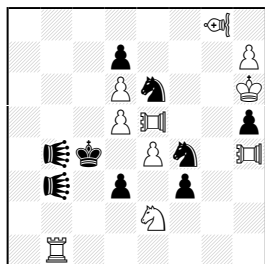
№4741, №4749, №4750, №4752, №4753, №4810, №4812, №4813, №4930, №4938, №4943, №4946 - в этих задач, по моему, содержание скромное и не дает основание для присуждения отличий.

Все конкурсные задачи я получил от издателя журнала Андрея Селиванова в оригинальном виде – так как их послали авторы в редакцию письмами или по интернету. Хочу специально отметить, что ряд композиторов недостаточно аккуратно относились к проблеме оформления

своих посылок – я нашел много авторских ошибок, в том числе и в оригинальных решениях. Некоторые задачи, которые авторы послали с знаком С+, оказались дефектными.

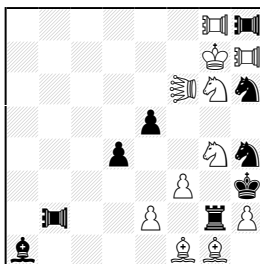
Но как я уже отметил, как общим выводом, конкурс удался и это, конечно, относится в первую очередь, к задачам, отмеченным призами, которые, по моему, демонстрируют не только глубокоую, но и нестандартную тематику.

№4747. M. PARRINELLO
I приз



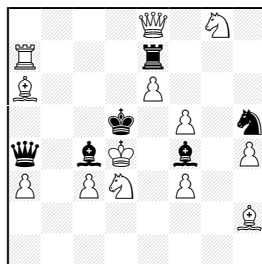
HS#3,5 b) Pd3 – c5
♠=Vao, ♜=Lion, ♙=Pao

N 4809. M. BARTH
II приз



s#3
♜=LEO, ♙=PAO

N 4814. V. KOTESOVEC
III приз



SH= =10
Madrasi Rex Inclusiv

№ 4747. Очень гармоничная и оригинальная игра – после аннигиляции белых пешек d5, e4 и черного Лiona (здесь можно говорить о чередовании по Зилахи!), осуществляется двойное, тоже чередующееся образование антибатарей (белых и черных) при взаимном возврате тематических фигур!

В этой сложной комбинации интересна роль черных коней, которые специфично помогают леоном! Вообще говоря, отличная композиция известного итальянского маэстро, который в последние годы очень талантливо работает на этой арене, выиграв десятки высших призов!

- a) 1...Lixd5! 2.VAxd5 Sc5 3.VAg8 Lixd6 4.PAd5 + Se6#;**
b) 1...Lixe4! 2.PAxe4 Sd3 3.PAh4 Lie3 4.PAe4 + Sf4#.

N 4809. Белая третьсвязка по вертикали g) против черной третьбатареи (по большой диагонали!). Очень амбициозная идея, осуществлена здесь при чередовании вторых и третьих ходов белых по формуле АВ-BC-CA:

1.LEg5! – цугцванг. **1...PAb~ 2.LEe3+ (A) dxe3 3.Sf4+(B) exf4#; 1...d3 2.Sf4+(B) exf4 3.Sf2+(C) PAxf2#; 1...e4 2.Sf2+(C) PAxf2 3.LEe3+(A) dxe3#.**

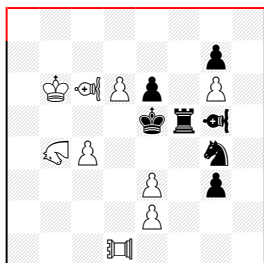
Конечно, решить идеальным образом тяжелые конструктивные проблемы здесь невозможно, так что присутствие на доске некоторых технических фигур просто обязательно. Кстати, «сверхкомплекты» даже в сказочном жанре пока официально «нелегитимны», так что все боятся поставить, например, на доске два одноцветных белых слона.

N 4814. Задача составлена в излюбленном стиле известного чешского мастера! Здесь он демонстрирует 5-кратный Switchback в логическом оформлении. В начале не проходит 1.Sf6??, потому что другой конь белых –

Sd3 – свободен. Надо парализовать эту фигуру, или, если это невозможно – уничтожить! Вот как все это происходит:

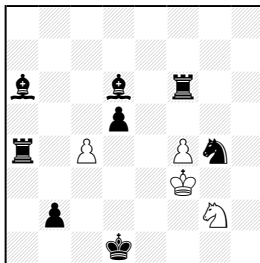
1.Sg3! 2.Bc7 3.Rd7 4.Qb5 5.Bxd3 6.Bc4 7.Qa4 8.Re7 9.Bf4 10.Sh5 Sf6==!
 Многократные хотя и моментные „де-парализы” черных фигур в процессе подготовки главного плана осуществляются типичными перекрытиями – мотивы, которые являются своеобразным авторским Veto Вацлава!

**N 4805. S. TROMMLER
 F. PACHL, IV приз**



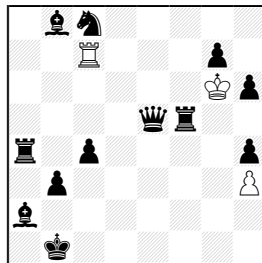
H#2 3 solutions
 ♖=NAO, ♜=VAO,
 ♚=PAO

**N 4804. А. СТЕПОЧКИН
 Специальный приз**



h#2 2 solutions
Andernach Chess

**N 4750. G. BAKSI
 L. ZOLTAN
 I почетный отзыв**



H=6
Checkless Chess

N 4805. Любимая тематика авторов: циклическая игра трех белых китайских фигур NAO, PAO, VAO, которые образуют антибатареи. На этой арене немецкие мастера всегда ищут новые нюансы. Здесь очень хороши три хода черного короля, а потом – антидуальные блокирования поля e5. Все это было бы прекрасно и достаточно для присуждения более высокого отличия, но нетематическая роль черного VAg5 (поставлен из-за побочного решения 1.Kf6 d7 2.Ke7 d8Q#), конечно снижает оценку.

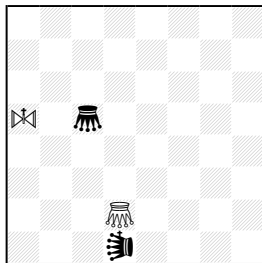
I.Kxd6! NAh1 2.Re5 VAd5# (2.Se5?, 2.e5?); II. 1.Kf6! VAe4 2.Se5! PAd5# (2.Re5? 2.e5?); III. 1.Ke4! PAe1 2.e5 NAd5# (2.Se5?, 2.Re5?).

N 4804. Хотя богатой тактики, как в прежних задач, здесь нет, эта композиция известного российского сказочного композитора кажется интересной и нестандартной и, по моему, заслужает специального внимания и отличия! Если черные берут ладьями на c4 и f4, появляется возможность матовать уже „в белом цвете” с Rd4#, но в действительности не так просто этого сделать. Попробуем: 1. Rxc4 (white R) – A? с идеей 2.Rxf4 (white R) - B? и 2...Rfd4#, и у белых нет выжидательного хода (!) Надо поменять порядок черных ходов: **1.Rxf4 (white R)! – B Re4!** - Вот в чем дело! Белые получили возможность сделать темпоход! **2.Rxc4 (white R) – A Red4#** - Правильный мат! Аналогично: 1.Bxf4 (white B)- C? ?? и 2.Bxc4 (white B) – D Bb3# невозможно, но проходит **2.Bxc4 (white B)! – D Ba2!** – темпоход **2.Bxf4 (white B)- C Bb3#!**

N 4750. Идею этой оригинальной задачи я назвал бы „Потенциальная индийская тема”. Черные три раза создают индийские батареи (после критических ходов Rh5, Qa1, Ra8 с соответствующими перекрытиями), но эти батареи не играют, так как все ходы открывающихся фигур были бы нелегальными шахами! Белая игра тоже приятна – долгий рейд белого короля при аннигиляции черной пешки с4, но создается впечатление, что игру белых в подобном замысле наверно можно еще усложнить.

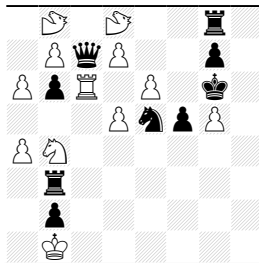
1.Rh5! Kf7 2.Qa1! Ke6 3.g5! Kd5 4.Ra8! Kxc4 5.Sa7! Kb4 6.b2! Ka5=.

N 4754. D. Novomeski
II почетный отзыв



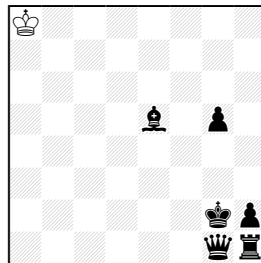
H#14 3 solutions Koko
= Royal piece, =Equihop.
♁♁ = Grasshop. ♁=Lion

N 4742. V. Kotesovec
III почетный отзыв



#2 Vertical cylinder
♁=Rose

N 4744. K. Mlinka
Похвальный отзыв



SH#3 2 solutions
Anti-Andernach, Einstein

N 4754. Длинная и трудная для решателя игра, которая приводит к экзотическим финалам. Хотя сказочное условие Кoko является сильно ограничительным условием для обеих сторон, составлять такие задачи непросто. Много композиторы и решателей думают, что здесь в роли автора „работает” компьютер. Но для меня более важна эстетическая сторона проблемы. Задачи эти, которые удивляют не только своей длиной, но и максимальной экономичностью, всегда создают ощущение схематичности, механичности.

I. 1.rLid5 Gd6 2.Ge5 Gf4 3.Gg3 rEg5 4.rLih5 Gh2 5.rLif5 rEe5 6.Gd6 rEg5 7.rLih5 Gc7 8.rLic5 Ge5+ 9.Gf4+ Gg3 10.Gh2 rEg1 11.Gf4 Ge5 12.Gd6 Gc7 13.rLie7 Ge5 14.Gf4 Ge8#; II. 1.rLid4 rEe5 2.Ge3 Gd5 3.rLid6 rEc5 4.rLid3 Gd2 5.Gb6 Gd4 6.rLid5 rEe5 7.rLif5 Ga7 8.rLia5 Gc5+ 9.Gd4+ Ge3 10.Gf2 rEe1 11.Gd4 Gc5 12.Gb6 Ga7 13.rLic7 Gc5 14.Gd4 Gc8#; III. 1.rLid3 Gd4 2.rLid6 rEe5 3.rLib4 Gf6 4.rLie7 Gd4 5.rLie3 Gf6 6.Gf2 Gd4 7.rLie6 Gg1 8.rLie1 Ge3+ 9.Gd4+ Gc5 10.Gb6 rEa5 11.Gd4 Ge3 12.Gf2 Gg1 13.rLig3 Ge3 14.Gd4 Gh3#.

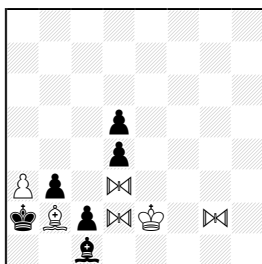
N 4742. Хотя и вертикальный цилиндр является классикой в сказочной композиции, в наши дни этот вид неортодоксальной доски применяется очень редко. На этой необычной арене, видимо, ориентация трудна – особенно для авторов и любителей без достаточной подготовки. Здесь представлена совершенно нестандартная, интересная и трудная тема,

возможная только на этом „фронте”. Три белые батарейные фигуры: Rc6(A), ROd8(B), ROb8(C) открываются в тематической игре и объявляют двойные шахи (маты), проявляя свою силу в циклическом порядке: АВ-BC-CA. Черные защищаются от угрозы, но открывают белые линии: **1.Sa2! (2.Sh4#) - 1...Rh3 (Rb4) 2.e7#! (AB), 1... Sf3 2.Rxc7# (BC), 1...b5 2.a7#(CA). 1...Rh8 2.ROxh8#**. Жаль только, что во втором варианте берется черная фигура.

N 4744. Синтез двух довольно экзотических сказочных условий здесь „работает” хорошо! Наверно для новичков в сказочном жанре будет не малой сенсацией факт, что черный ферзь и черная ладья образуют чередующиеся (белые!) батареи. Жаль только, что в первом решении мы видим прекрасный бристоль, но во втором - идейный акцент не так уж силен.

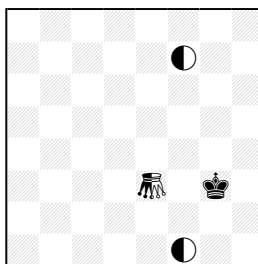
1.Qb1(=wR) 2.Rc1(=wB) 3.Kh1 Bxg5(=wR)#
1.Kh3! 2.Qg2(=wR) 3.Rf1(=wB) Rxc5(=wQ)#.

N 4753. D. Mueller
Похвальный отзыв



SH#10*
 ♖=Equihoppers

N 4947. M. Grushko
Похвальный отзыв



H#3,5 PWC
 b) ♖g3→g5, H#4, ♣=Joker

N 4753. В начале: 1...Ea4#. Решение: **1.Bxb2! 2.Kxa3 9.Kxg2 10.Kh1 Kf2#** - неожиданный мат черному королю с построением антибатарей K/Eq! Приятно и наверно очень трудно для решателя!

N 4947. Типичный опус израильского мастера, который почти всегда предпочитает миниатюрную форму, нейтральные фигуры в комбинациях с разными нестандартными сказочными фигурами и условиями. В кооперативных жанрах Михаил часто убирает с доски белого короля, когда он не играет роль в решении. В этой задаче хорошо комбинированы эффекты жанра PWC с эффектами нейтральных фигур и прежде всего – жокеров!

К сожалению, во второй фазе игра на полхода длинее, что, по моему, не совсем желательно в конкретной ситуации.

a) 1...nGh3 2.nJf8 nGf3 3.Kf2 nGf1 4.Kxf1(nGf2) nGxf8(nJf2)#
b) 1.nGh6 nJf8 2.nJf6 nJf5 3.Kxh6(nGg5) nJ6e5 4.Kh5 nGxe5(nJg5)#.

Судья **ПЕТКО ПЕТКОВ**, международный гроссмейстер и судья ФИДЕ
 София