

«ШАХМАТНАЯ КОМПОЗИЦИЯ» - 2004

РАЗДЕЛ ЗАДАЧ НА КООПЕРАТИВНЫЙ МАТ

В 2004 г. в «ШК» было опубликовано более 150 задач на кооперативный мат, поэтому арбитр решил не скупиться на отличия.

Следующие задачи могли претендовать на то, чтобы их отметили, но обнаружились следующие замечания:

№3512 Е. Орлова – побочные решения;

№3499 И. Михайловского – полный предшественник – В. Владимиров, I приз, “The Problemist”, 1992;

№3364 А. Угнивенко и Р. Залокоцкого – уже встречалось у Д.Бакчи;

К №3437 Е. Орлова, В. Кошеленко, №3507 Н. Колесника и Р. Залокоцкого, №3301 В. Копыла – идеи композиций уже встречались, и авторы их нового ничего не внесли;

К №3440 И. Михайловского, №3243 В. Коваленко – идеи интересные, но игра черных разбалансирована. Может быть, авторы найдут более адекватное выражение замысла?

Я так и не понял, что хотел сказать Г. Згерский в №3497, взяв и испортив, на мой взгляд, задачу призера.

Удался раздел двухходовых задач, собравший цвет отечественного «кооператива». Задачи-призеры – на очень высоком уровне.

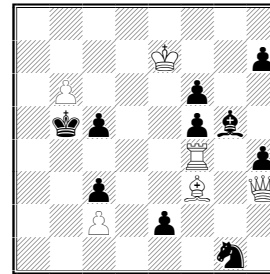
В разделе трехходовок порадовали нестандартные идеи, а то от возвратно-поступательных движений слонов и ладей уже рябит в глазах.

Раздел многоходовых задач – послабее остальных, но я решил не жадничать, о чем уже написал выше.

Спасибо всем авторам за присланные произведения.

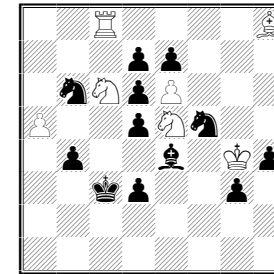
ЗАДАЧИ НА КООПМАТ В 2 ХОДА

№3351. А. Степочкин
I приз



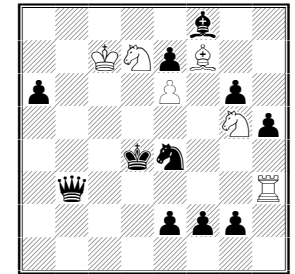
Н#2 2 решения

№3352. В. Нефедов
II приз



Н#2 2 решения b) ♖=♚

№3235. А. Степочкин
III-IV приз



Н#2 b) ♖e6→f3

№3351. а) 1. ♖:h3 ♜e4 2. ♛c6 ♜b4#, 1. ♖:f3 ♜b4+ 2. ♛c6 ♜:f3#; б) ♜h3↔♚h4 1. ♖:h4 ♖e4 2. ♛c4 ♖c6#, 1. ♖:f4 ♖c6+ 2. ♛c4 ♜:f4#.

Две пары красивых решений с игрой белого треугольника и удвоенной темой Зилахи. Симпатична игра белых на узловое поля c6 и b4 заканчивается правильными матами. Кроме технических черных пешек все фигуры задействованы в решении. Меня немного смущали

близнецы, но я убедился, что это – единственная возможность осуществить замысел. Штучная задача.

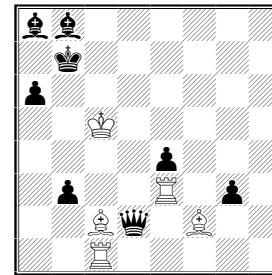
№3352. а) 1. ♖c4 ♗:c4+ 2. ♘:c4 ♗cd4#, 1. ♖d4 ♗:d4+ 2. ♘:d4 ♗ec4#; б) 1. ♗:c6 ♗:c6+ 2. ♘c4 ♗ed4#, 1. ♗:e5! ♗:e5+ 2. ♘d4 ♗cc4#.

Очень остроумная связка двух пар решений. Позиция белых фигур, конечно, не нова, не новы и батарейные маты, хотя каждый раз на d4 и e4 играют разные белые кони. Но с помощью нестандартного близнеца автору удалось представить яркие жертвы черных фигур, причем в первой паре даже с темой Зайича. Позицию не назовешь кристальной, но это плата за сложность – без «затычек» типа e6 не обойдешься. Я бы только переставил слона на g7 для полной аналогии.

№3235. а) 1. ♗:e6 ♗a3 (♗b3?) 2. ♗a2 ♗f3#; б) 1. ♗:f3 ♗a2 (♗b3?) 2. ♗a3 ♗e6#.

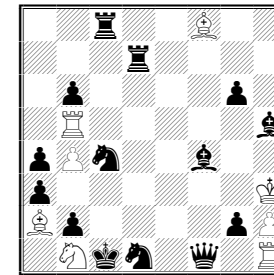
Автору удалось найти очень неожиданный поворот в известной схеме игры белых (так называемой *бразильской* теме). Размашистая игра черного ферзя очень впечатляет, остроумны перекрытия на b3 и игра на узловые поля. Цельная и яркая задача.

№3494. В. Чепижный
III-IV приз



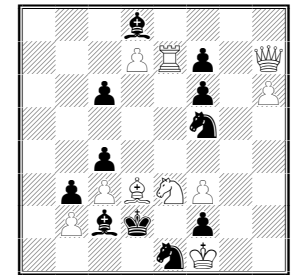
Н#2 2 решения

№3575. Е. Марков
V приз



Н#2 б) ♖b1→a1

№3576. Н. Столев
I почетный отзыв

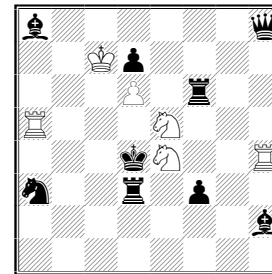


Н#2 б) ♗f5→e5

№3494. 1. ♗c2 ♘d5 (♘b4?) 2. ♗c8 ♗b3#, 1. ♗c3 ♘b4 (♘d5?) 2. ♗a7 ♗e4#.

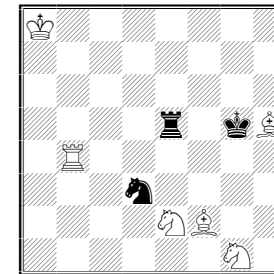
Игра белых косвенных батарей уже встречалась, в том числе и у судьи конкурса. Но красивые ходы черным ферзем на a7 и c8 и элегантные антидуальные ходы белого короля совсем по-новому взглянуть на схему. Гармоничная и красивая задача.

№3430. Ю. Горбатенко
II почетный отзыв



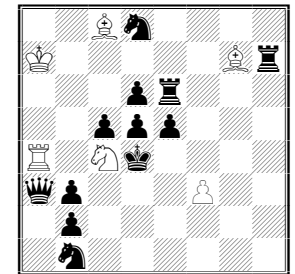
Н#2 4 решения

№3231. В. Копыл
III почетный отзыв



Н#2 2 решения

№3432. Т. Мэдер, Г. ЛРэм
Г. Грубер, Ч. Видлерт
IV почетный отзыв



Н#2 б) ♗c4↔♗c5

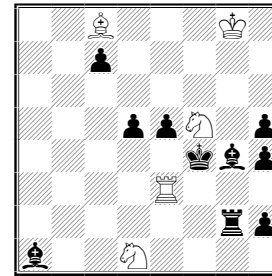
№3575. а) 1. ♗c7 ♗c5 2. ♗:f8 ♗:c4#, б) 1. ♖d6 ♗h6 2. ♗:b5 ♗:f4#.

Очень сложный комплекс, в центре которого снова эффектные ходы черным ферзем со взятием белых фигур. Плюс вскрытия-перекрытия линий, тема Зилахи. Но не все гладко – ход 1. ♖d6 несет «паразитное» отключение от диагонали c1-h6. Да и связка черного коня d1 носит технический, а не идейный характер. Без нее ходы черным ферзем были бы чище.

№3576. a) 1. ♖:h6 ♕e4 2. ♖:e3 ♜:h6#; b) 1. ♖:d7 ♕f5 2. ♖:d3 ♜:d7#.

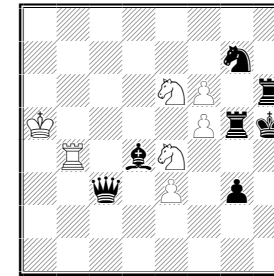
Оригинальная задача с чисто кооперативной идеей – отключение белых фигур от полей d3 и e3. Четкий и идейно чистый комплекс.

№3571. Е. Орлов
В. Кошеленко
V почетный отзыв



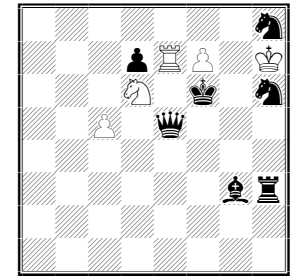
Н#2 b) ♖g7

№3428. П. Забирахин
VI почетный отзыв



Н#2 2 решения

№3290. И. Михайловский
I похвальный отзыв



Н#2 b) ♖d6→g6

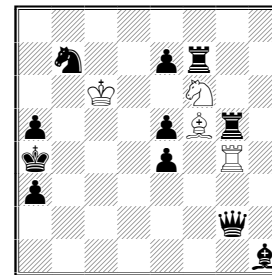
№3430. 1. ♖d5 ♕g3 2. ♖:e5 ♜e4#, 1. ♖f4 ♕c6 2. ♖:e4 ♜e5#, 1. ♜e6 ♕c5 2. ♖:e5 ♖:d7#, 1. ♜e3 ♕g4 2. ♖:e4 ♕f2#.

Две пары эхо-хамелеонных матов в материале, который автор уже использовал. Пешка d6, конечно, портит этот гармоничный ансамбль. Да и после блестящей задачи того же автора из Московского конкурса данная впечатляет меньше.

№3231. 1. ♖:b4 ♕g3 2. ♖f4 ♕h3#, 1. ♖:f2 ♕g4 2. ♖h4 ♕f3#.

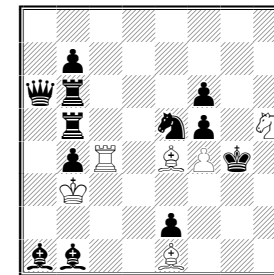
Задача-аристократ со взятием белых фигур. Легкая позиция, приятная игра – все радует глаз.

№3570. М. Гершинский
II похвальный отзыв



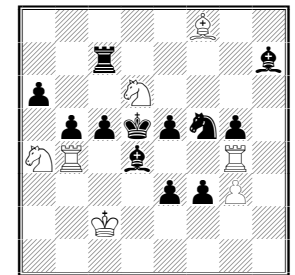
Н#2 3 решения

№3574. Н. Колесник
Р. Залокоцкий
III похвальный отзыв



Н#2 b) + ♗f3

№3498. А. Панкратьев
IV похвальный отзыв



Н#2 b) ♖f8→h3

№3432. a) 1. ♜f6 ♕:e5+ 2. ♖:e5 f4#; b) 1. ♜b4 ♕:c4+ 2. ♖:c4 ♕a6#.

Тематические близнецы несут определенный парадокс – жертва белого коня, основанная на вскрытии линий. Несколько искусственна пешка f3, играющая только в одном близнеце

№3571. a) 1. ♘f3+ ♜g7 2. ♖g3 ♜h5#; b) 1. e5+ ♜b2 2. ♖e5 ♜d3#.

Шахи белому королю, самосвязывания белых с последующим развязыванием с помощью черного короля. Близнец только смотрится неубедительно как-то.

№3428. 1. ♙:e3 ♜4:g5 (♜6:g5?) 2. ♙:g5 ♜:g7#, 1. ♙:f6 ♜6:g5 (♜4:g5?) 2. ♙:g5 ♜:g3#.

Интересный замысел с заменой блокирующей фигуры и выбором жертвы. К сожалению, на g5 попадает все тот же слон...

№3290. a) 1. ♖:e7 f8 ♖ 2. ♗f6 ♖e8#; b) 1. ♗e6 ♖e8 2. ♖:f7 ♖f8#.

Забавная идея – игра на одни и те же поля белой ладьи и пешки, превращенной в ладью.

№3570. 1. ♖:f6+ ♙e6 2. ♖f3 ♖:e4#, 1. ♗:g4 ♜d5 2. e3 ♙c2#, 1. ♖:f5 ♜:e4 2. ♖f3 ♜c5#. Да, циклическая форма Зилахи. Да, с правильными матами. Но с таким материалом был не один десяток задач, а игра белых и черных не сбалансирована – нет связующей нити.

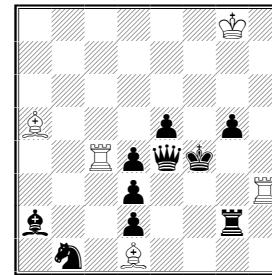
№3574. a) 1. ♜c6 ♙g2 2. ♖e5 ♜:f6#; b) 1. ♜d3 ♜g7 2. ♙e5 ♙:f5#.

Забавный механизм черного перекрытия Гримшоу на поле, которое в начальной позиции занимал черный конь.

№3498. a) 1. cb+ ♜c4 2. ♖:c4 ♜b6#; b) 1. ♜:d6+ ♖e4 2. ♖:e4 ♜c3#.

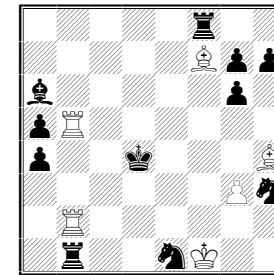
Еще одна вариация яркого, но уже порядком «подзаезжанного» мотива жертвы белых фигур – защита от шаха.

№3429. В. Винокуров
Н. Колесник
V похвальный отзыв



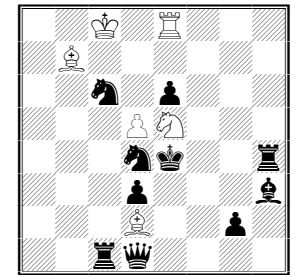
Н#2 b) ♙e5→f6

№3292. И. Михайловский
VI похвальный отзыв



Н#2 Zero
a) ♗e4 b) ♙g3→c2

№3350. Н. Колесник
Р. Залогоцкий
VII похвальный отзыв



Н#2 b) ♖h4→b1

№3429. a) 1. ♖g4 ♙c3 2. dc ♖f3#; b) 1. f5 ♖e3 2. de ♙c7#.

Тема Зилахи с жертвами «под пешку», но игра черных неоднородна, да и статическая связка черного ферзя не впечатляет.

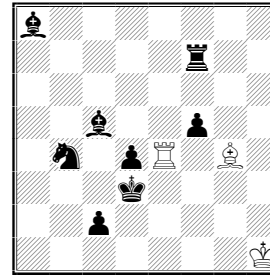
№3292. a) 1. ♙:b5+ ♖e2+ 2. ♖f5 ♙e6#; b) 1. ♖:f7+ ♙f2+ 2. ♖c4 ♖c5#.

Игра симпатична, но я не люблю zero-позиций, пусть они и единственный выход для существования задачи.

№3350. a) 1. ♖g4 ♙a6 2. ed ♙:d3#; b) 1. ♜c2 ♖f8 2. ♜:e5 ♖f4#.

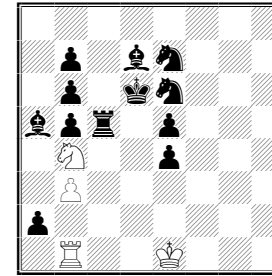
Предварительное перекрытие черных линий с разрушением белых батарей. Близнец с перестановкой тематической фигуры не убедителен.

№3579. М. Гершинский
I-II приз



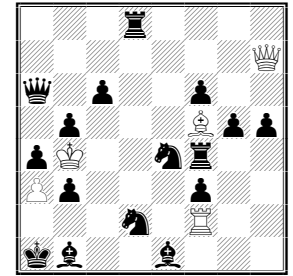
Н#3 3 решения

№3509. П. Забирахин
I-II приз



Н#3 б) ♖d6↔♜c5

№3435. Ю. Гордиан
В. Кошеленко, Е. Орлов
III приз



Н#2,5 2 решения

№3579. 1. ♖c4 ♘d1 2. ♘d5 ♚e6 3. c1♗ ♘b3#, 1. ♗c6 ♚e3+ 2. ♖c4 ♚b3 3. f5 ♗e6#, 1. ♚b7 ♚e2 2. c1♗ ♚c2 3. ♗e3 ♗:f5#. Три эхо-мата (кстати, довольно редких!) объединены развязыванием белой ладьи. В таком материале три идейных решения встретишь не часто. На мой взгляд, достаточно нешаблонная задача.

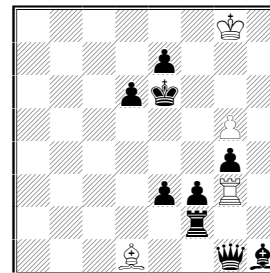
№3509. а) 1. ♚c3 ♘d3 2. ♘d5 ♚d1 3. ♚c5+ ♘b4#; б) 1. ♚d2 ♘c2 2. ♖c6 ♚c1 3. ♚d6+ ♘b4#.

Нешаблонный материал с нешаблонной игрой. Развязывание белого коня с образованием и игрой белых и черных батарей. Симпатичен возврат белой и черной фигуры. Есть, конечно, и недостатки – конь играет на одно и то же поле, некоторая симметричность. Но оригинальность надо приветствовать.

№3435. 1... ♗e7 2. ♗:f2 ♚e4 3. ♘c4 ♘b1#, 1... ♗d7 2. ♚:f5 ♗:d2 3. ♘c3 ♗b2#.

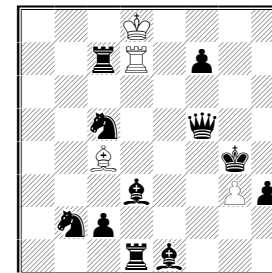
Задача вызывает некоторое смятение. Авторы добавили к двухходовой идее два красивых тихих хода белым ферзем. Шаг вперед? Вроде бы да, но с другой стороны полхода дались тяжелой ценой – 16 черных фигур. И все-таки «тихий» белый ферзь дорогого стоит.

№3504. Ю. Горбатенко
IV приз



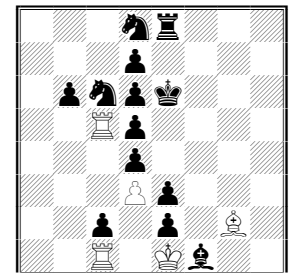
Н#3 б) ♗e7→d7

№3508. В. Чепижный
Специальный приз



Н#3 б) ♗f7→e7

№3438. А. Степочкин
I почетный отзыв



Н#3 б) ♘c1

№3504. а) 1. ♗:g3 ♗:f3 2. ♗e5 ♘b7 3. ♗d5 ♗c8#; б) 1. ♗:d1 ♚:f3 2. ♗d5 ♚f8 3. ♚f5 ♚e8#.

Симпатичная задача с темой Зилахи и красивой игрой линейных белых и черных фигур. Поставить задачу выше мне не позволило следующее обстоятельство. Вскрытие линий через f3 и прокладка пути формальны – слон и ладья белых все равно иначе на c8 и e8 не могут попасть.

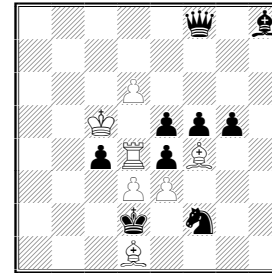
№3508. a) 1.f6 ♚ h7 2.♖f3 ♜f7 3.f5 ♚g7#; b) 1.♜e4 ♜f1 2.♖g5 ♚d3 3.♜f5 ♜e2#.

По замыслу и исполнению, безусловно, лучшая задача конкурса. Но вся игра белых – переход через критическое поле, занятие его другой белой фигурой и мат с возвратом по линии – уже известно по задаче К. Джонса. Автору №3508 удалось развить идею, представив достаточно созвучную игру черных с «приближением» к полю f5 и последующим его занятием. Улучшена и форма, удалось уложиться в «московские» нормативы – 15 фигур. Я долго думал, но решил, что в данном случае лучше дать специальное отличие.

№3438. a) 1.♜:g2 ♚:d5 2.♜:d5 ♚b1 3.♚e6 ♚b5#; b) 1.bc ♜:d5+ 2.♜:d5 ♜:e2 3.♚e5 ♜f4#.

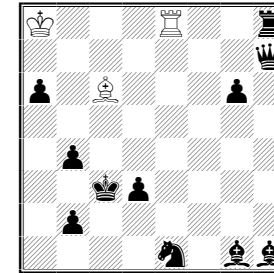
Активно-пассивные взятия белых фигур с привлечением черного короля на d5 и правильными матами. Но не покидает ощущение какого-то чисто формального удлинения игры, может быть из-за вторых-третьих ходов.

№3354. Т. Гаран
II почетный отзыв



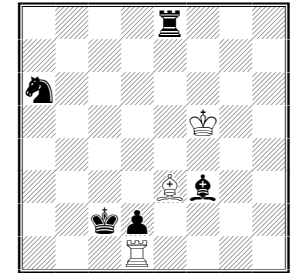
Н#2,5 2 решения

№3506. В. Винокуров
Н. Колесник
III почетный отзыв



Н#3 b) ♜c3↔♚d3

№3356. А. Панкратьев
IV почетный отзыв

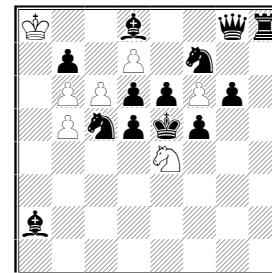


Н#3 2 решения

№3354. 1... ♚d5 2.c3 d4 3.♜d3 de#, 1...♜:g5 2.f4 ef 3.♜e3 f5#.

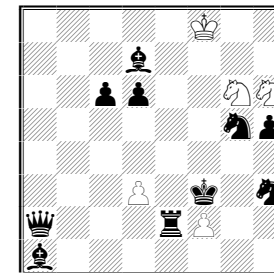
Своеобразная бристольская прокладка пути, где один из участников – пешка. В результате белые батареи как-бы смещаются. Позиция какая-то «неприятная», но снова нешаблонно.

№3513. А. Степочкин
I похвальный отзыв



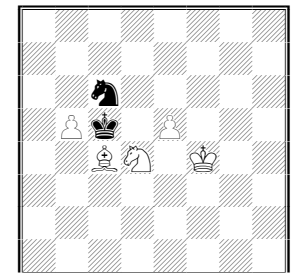
Н#3 b) ♜e4→e7

№3360. М. Гершинский
II похвальный отзыв



Н#3 2 решения

№3501. В. Иванов
Н. Власенко
III похвальный отзыв



Н#3 2 решения

№3506. a) 1. ♚f8? ♚d8 2. ♚f3 ♜b5 3. ♜c2 ♚:d3#? 1.♜d5 ♚d8 2.♜g8 ♜b5 3. ♜c2 ♚:d3#; b) 1.♜d5? ♜b7 2.♜g8 ♚e2 3.♜d4 ♜a6#? 1. ♚f8 ♜b7 2. ♚f3 ♚e2 3.♜d4 ♜a6#.

Остроумная задача с достаточно простой игрой белых, но с полноценными ложными

следами (или пробными играми), когда выясняется, что правильным является только один способ развязывания.

№3356. 1. ♖e2 ♜:d2+ 2. ♜c1 ♜c2+ 3. ♜d1 ♜c1#, 1. ♜d3 ♜:d2 2. ♜e2 ♜c3+ 3. ♜e3 ♜d4#.

Красивые движения белых фигур, своеобразные 3/4 колеса, выполнены очень экономично. Всего 8 фигур!

№3513. a) 1. ♖e7+ (♜c7+?) 1...d8 ♜ 2. ♜f8 ♜:d6 3. ♜:d6 ♜c7#, b) 1. ♜c7+ (♜e7+?) 1...d8 ♜ 2. ♜b8 ♜:e6 3. ♜:e6 ♜c7#. Превращения белых с антидуальными шахами черного слона и последующим развязыванием превращенной фигуры.

№3360. 1. ♜d5 ♜f7 2. ♜g4 ♜g8 3. ♜f3 ♜h6#, 1. ♜e3 ♜e5+ 2. ♜f4 ♜e7 3. ♜f3 ♜g6#.

Темпоходы белых с предварительным перекрытием черных линий. Такое уже встречалось в трех решениях, естественно, в другой схеме.

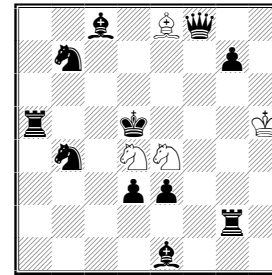
№3501. 1. ♜a5 ♜a2 2. ♜b3 ♜c6 3. ♜d5 ♜:b3#, 1. ♜d8 ♜g8 2. ♜f7 ♜b3+ 3. ♜d5 ♜:f7#.

Экономичное, хотя и несколько симметричное исполнение темы Маслара с идеальными матами.

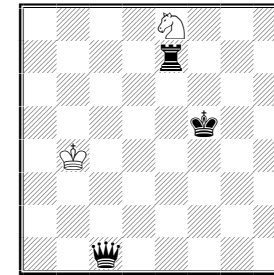
№3362. Р. Залокоцкий
А. Угнивенко
IV похвальный отзыв

№3366. А. Епифанов
I приз

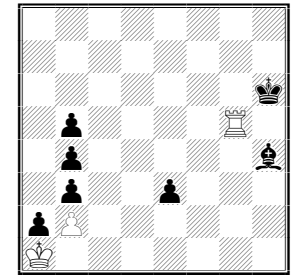
№3245. А. Виноградов
II приз



Н#3 b) ♜d4→a4



Н#5,5 2 решения



Н#7

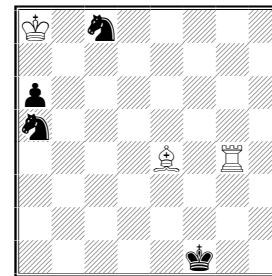
№3362. a) 1. ♜c4+ ♜f5 2. ♜d5 ♜a4 3. ♜d4 ♜:e3#, b) 1. ♜d4+ ♜g5 2. ♜e5 ♜f7 3. ♜e4 ♜f3#. Связывание – развязывание коней с эхо-хамелеонной игрой.

ЗАДАЧИ НА КООПМАТ В 4 И БОЛЕЕ ХОДОВ

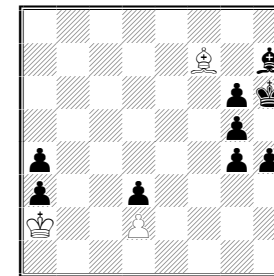
№3442. А. Кириченко
Специальный приз

№3244. Н. Кулигин
Р. Залокоцкий
I почетный отзыв

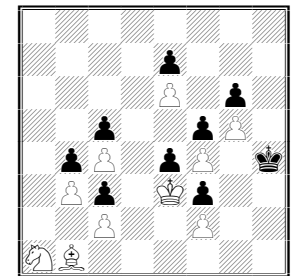
№3445. С.И. Ткаченко
Л. Любашевский
II почетный отзыв



Н#5,5



Н#6



Н#15

№3366. 1... ♖d6+ 2. ♜c6 ♗c4 3. ♜d7 ♜c5 4. ♜d8 ♜d6 5. ♜e8 ♗e5 6. ♜c8 ♗f7#, 1... ♜b5 2. ♜e4 ♗f6+ 3. ♜d3 ♗g4 4. ♜c2 ♜c4 5. ♜d1+ ♜d3 6. ♜e1 ♗f2#.

Два эхо-хамелеонных идеальных мата на противоположных краях доски. Хорошо мотивирована последовательность ходов. Очень хочется, чтобы не отыскался предшественник.

№3245. 1. ♗f2 ♜g3 2.e2 ♜:b3 3. ♜g5 ♜a3 4. ♜f4 ♜:a2 5. ♜e3 ♜b1 6. ♜d2 ♜a1 7. ♜e1 ♜c2#.

Забавная, несовременная, но какая-то живая задача, т.н. puzzle. Да, надо освободить белого короля, но финальный мат как-то очень неожидан. Еще бы пешку b2 убрать ...

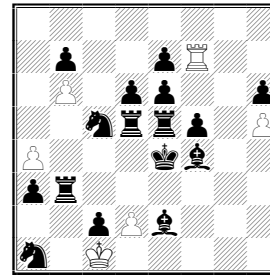
№3442. 1... ♗h7 2. ♜e2 ♜g6 3. ♜d3 ♜:a6+ 4. ♜c4 ♜h6 5. ♜b5 ♗g6 6. ♜a6 ♗d3#.

Задача с двойной индийской темой и таким же маршрутом черного короля уже были. Автор добавил полхода с темой Книста – освобождение поля a6 для черного короля. С таким материалом добавление любого хода белых чревато кучей побочных решений, а здесь автору удалось уложиться в рамках 7 фигур. Отличное развитие известной идеи.

№3244. 1. ♗g8 ♜b1 (♜a1?) 2.a2+ ♜c1 3.a1 ♗:g6 4. ♗g7 ♗h7 5. ♜h5 ♗:g8 6. ♗h6 ♗f7#.

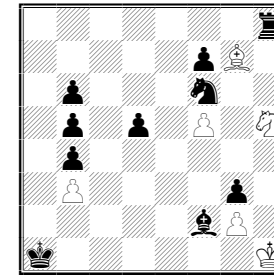
Колесо белого слона с темпоходом черных. Все было бы хорошо, но «домик» черных слишком предопределяет игру сторон.

№3439. Е. Орлов
III почетный отзыв



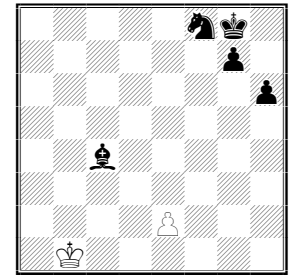
Н#3,5 b) ♗f7

№3300. Н. Кулигин
Р. Залокоцкий
IV почетный отзыв



Н#5

№3365. И. Михайловский
I похвальный отзыв

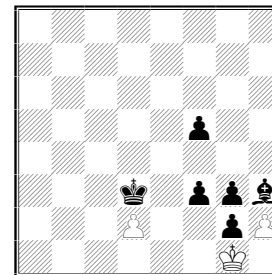


Н#5 b) ♗g7→g2

№3445. 1. ♜h3 ♗a2 2. ♜g2 ♗b1 3. ♜f1 ♗a2 4. ♜e1 ♗b1 5. ♜d1 ♗a2 6. ♜c1 ♗b1 7. ♜b2 ♗a2 8. ♜:a1 ♗b1 9. ♜b2 ♗a2 10. ♜:c2 ♗b1+ 11. ♜:b3 ♗:c4 12. ♜:c4 ♗:f5 13. ♜d5 ♗d3 14. ♜:e6 ♗f1 15. ♜f5 ♗h3#.

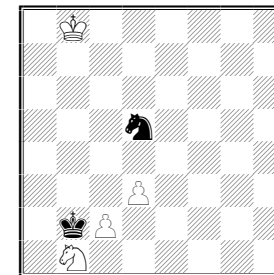
Самая «многоходовая» задача конкурса. Причем впечатляет не длина замысла, а то что мат неожиданно дается на поле f5 – сразу и не подумаешь.

№3515. В. Шевченко
Л. Любашевский
II похвальный отзыв



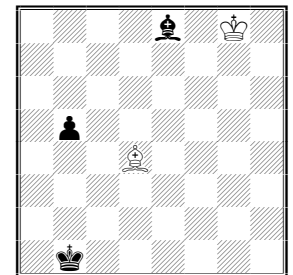
Н#6

№3580. Е. Марков
III похвальный отзыв



Н#4*

№3444. Р. Залокоцкий
И. Борисенко, В. Шевченко
IV похвальный отзыв



Н#6

№3439. а) 1... ♖g7 2. ♜h3 ♜g3 3. ♘d4 ♜b3 4. ♜d3 ♜b4#; б) 1... ♜e8 2. ♜a6 ♜b5 3. ♜d4 ♜f1 4. ♜d3 ♜g2#.

Автор опять, как и в №3435, добавил к известному замыслу один белый ход, еще больше увеличив «засадность» маневра. Вот бы еще и черным прийти, скажем, ладьей с b2 на b3.

№3300. 1. ♜a8 ♜h8 2. ♜a2 ♜g7 3. ♜e4 ♜e6+ 4. ♜c3 ♜d4 5. ♜b1 ♜c2#.

Развязывание-связывание с темпоходом белых и ожидаемым матом.

№3365. 1. ♜e6 e4 2. ♜d4 e5 3. ♜c2 e6 4. ♜d3 e7 5. ♜h7 e8♘#; б) 1. ♘h8 e4 2. ♜f1 e5 3. g1 ♜ e6 4. ♜g7 e7 5. ♜h7 e7♘#.

Два эксцельсиора с перекрытием черных линий против шаха.

№3515. 1. ♜g4 h4 2. ♘e4 h5 3. ♘f4 h6 4. ♜h5 h7 5. ♘g4 h8♘ 6. ♘h3 ♘:h5#, 1. ♘e4 d4 2. f4 d5 3. ♜e6 de 4. ♘f5 e7 5. ♘g4 e8♘ 6. ♘h3 ♘h5#.

Два эксцельсиора с немного «корявой», но нестандартной игрой черных.

№3580. 1... ♜a3 2. ♜e3 ♘c7 3. ♘c3 ♘d6 4. ♘d4 ♜b5#. 1. ♜b4 ♜d2 2. ♘c3 ♘c7 3. ♘d4 c4 4. ♘c5 ♜b3#.

Идеальные эхо-маты в блоке – нестареющая классика, приятная для решения.

№3444. 1. ♜f7+ ♘:f7 2. b4 ♘e6 3. b3 ♘d5 4. b2 ♘c4 5. ♘a1 ♘c3 6. b1 ♜ ♘b3#.

Эlegantная «штучка» с забавной жертвой черного слона.

Судья конкурса **Валерий ГУРОВ**