

## ЮК «Борис ШОРОХОВ-50»

Мне на присуждение поступило 177 задач на кооперативный мат. Из них: 60 двухходовок, 57 трехходовок и 60 многоходовок. Я благодарю всех авторов, приславших задачи на мой юбилейный конкурс! Все задачи я получил в единообразном анонимном виде. Я благодарю Дмитрия Туревского любезно согласившегося быть директором данного соревнования!

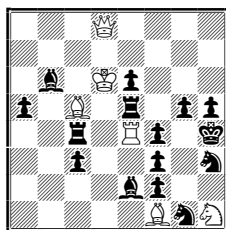
Конечно, важно не только количество, но и качество композиций. Я, безусловно, удовлетворен уровнем присланных задач. При этом они были, как говорится, всех стилей и направлений. Мне пришлось изрядно «поломать голову», ставя отмеченные произведения на то или иное место. Но в итоге свой выбор я сделал.

Хочется также заметить, что в «Шахматной композиции» я опубликовал целый ряд статей, посвященных: многократным повторам какого-либо элемента в одной задаче, близнецам, темпоигре, нелишним «лишним» фигурам. В конкурсе участвовало немало задач, составленных в русле данных статей, и я признателен за это их авторам!

Что ж, настало время перейти к самим композициям. Надеюсь читатели проведут немало приятных минут за их просмотром.

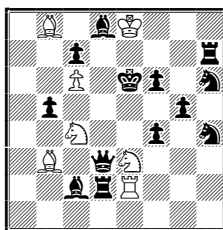
### Раздел: h#2

**E1-46 В. Гуров**  
(Россия)  
1 приз



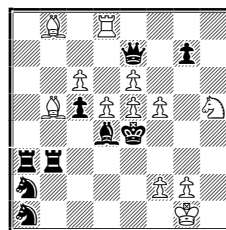
**h#2 6+15**  
b,c) ♖h1→h2,h7

**E1-5 М. Витцтум,**  
**О. Комай (Израиль)**  
2 приз



**h#2 b) 6. ♖b8 7+13**

**E1-38 А. Онку**  
(Марокко)  
3 приз



**h#2 4 реш. 12+9**

#### E1-46

- a) 1. ♖c:c5 ♚:g5+ 2. ♘:g5 ♖:f4#,  
b) 1. ♘:d8 ♖:f4+ 2. ♘:f4 ♘:f2#,  
c) 1. ♖e:e4 ♘:f2+ 2. ♘:f2 ♚:g5#.

Удвоенный (каждый раз с пассивной и активной жертвой белых фигур) циклический Зилахи, дополнительно еще и с циклом ходов белых. Очень

мощный замысел. Известна только одна, ранее составленная задача ([y/43394](#)). В данном случае имеем другой набор тематических белых фигур, включая сильнейшую – ферзя. При этом все первые ходы черных – прятки. Это делает сам механизм более цельным, а игру более красивой. Данная задача произвела на меня наибольшее впечатление среди всех присланных двухходовок.

### E1-5

- a) 1. ♖b1? ♘:c7 2. ♚~? ♘:d2#, 1. ♚:e3 ♘:c7 2. ♘f5 ♘:d2#,  
 b) 1. ♘d1? ♘:b5 2. ♚~? ♘:c2#, 1. ♚:c4 ♘:b5 2. ♘d6 ♘:c2#.

Если сыграть 1... ♘:c7, то просматривается 2... ♘:d2. Надо только спрятать куда-нибудь черных слона и ферзя. Если попробовать вначале сыграть слоном 1. ♘b1? ♘:c7 2. ♚~? ♘:d2#, то некуда деть ферзя. Если же заметить, что в данной попытке белая ладья не нужна, то можно попробовать первым ходом ферзя связать. Он при этом снимет контроль с поля f5 (антицель). Но это поле теперь можно заблокировать слоном. Аналогично в близнеце. Мне нравятся такие умные задачи, когда стороны шаг за шагом доходят до истины.

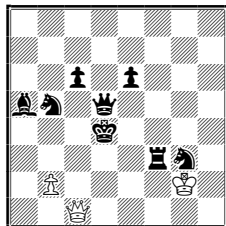
### E1-38

1. ♚c7 (1. ♚d6?) ♘d3+ (B) 2. ♚:e5 ♘:c7#,  
 1. ♚d7 (1. ♚d6?) ♘g3+ (A) 2. ♚:d5 ♘:d7#,  
 1. ♚f6 e:f6 2. ♘c3 ♘g3# (A),  
 1. ♚:e6 d:e6 2. ♘c3 ♘d3# (B).

NOTF. Игра внутри пар не сложная. Но пары очень хорошо связаны между собой. Во-первых, первый ход всегда делает черный ферзь. Во-вторых, осуществляется перенос первых ходов белых в первой паре, на вторые – во второй. Наконец, интересна перемена функций белых пешек d5 и e5: они или забираются королем, или сами забирают ферзя.

**E1-19 В. Крижановский**  
(Украина)

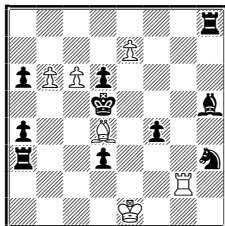
4 приз



h#2 6 реш. 3+8

**E1-13**  
**Ф. Абдурахманович**  
(Босния и Герцеговина)

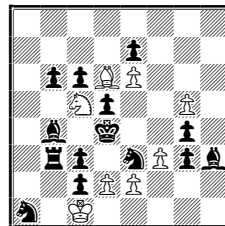
5 приз



h#2 см. текст 6+10

**E1-35 А. Костюков**  
(Россия)

Спецприз



h#2 см. текст 8+14

### E1-19

1. ♖c3+ ♘f2(A) 2. ♜c4 ♚e3#(B),
1. ♜f4+ ♘:g3(E) 2. ♘e5 ♚:f4#(F),
1. ♜b4 ♚e3(B) 2. ♘c4 b3#(C),
1. ♜b6 ♚f4(F) 2. ♘c5 b4#(G),
1. ♚e5 b3(C) 2. ♜e3 ♚c4#(D),
1. ♚e4 b4(G) 2. ♘d5 ♚c5#(H).

НОТФ. Игра внутри пар также не сложная. Но при этом имеются два не замкнутых цикла белых ходов АВ-ВС-CD и EF-FG-GH. И это не все. Плюс перенос вторых ходов белых на первые ходы, как из первой пары во вторую, так и из второй пары в третью. На мой взгляд уникальная позиция при всего 11 фигурах. Пешка b2 в первой паре не нужна, но это только треть решений. А в общем и целом задача мне понравилась!

### E1-13

- a) 1. ♘e6 ♜g8 2. ♘f7 e8=♚#,
- b) - ♠e7; + ♜e8:
1. ♘c4 ♜:d6+ 2. ♘b3 ♜b2#,
- c) - ♠e7; + ♜e8:
1. ♘e4 ♜f7 2. ♘f3 ♜d5#,
- d) - ♠e7; + ♜e8:
1. ♘:c6 ♜c2+ 2. ♘b7 ♜c7#,
- e) - ♠e7; + ♚e8:
1. ♜c3 ♜e2 2. ♜c4 ♚e4#.

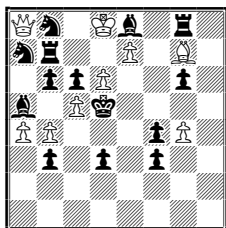
Задача с интересными близнецами, демонстрирующими псевдо AUW. Известна, например, ([y/44916](#)). Но в данном случае нет ни одного повтора. А звезда черного короля только добавляет положительных эмоций.

### E1-35

- b-d) ♠e2→a4,c4,e4:
- a) 1.g:f3 d3 2. ♜:e6 ♜:e6#,
  - b) 1. ♜c4 ♜e5+ 2. ♘:c5 d4#,
  - c) 1.d:c4 d:c3+ 2. ♘:c3 ♜e5#,
  - d) 1.e:d6 d:e3+ 2. ♘e5 f4#.

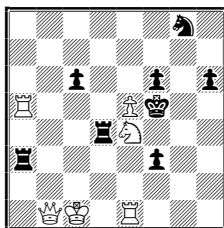
Впервые выполнен синтез: циклический Зилахи + альбино. Это, конечно, приз. Но игра очень неоднородна и с близнецами, а тематическая пешка f3 нужна только в половине вариантов. Поэтому приз – специальный.

**E1-22 Э. Клеманич**  
(Словакия)  
1 почетный отзыв



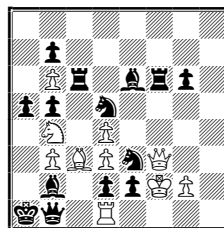
h#2 3 реш. 9+14

**E1-51 М. Класинц**  
(Словения)  
2 почетный отзыв



h#2 b) ♖e1→e6 6+8

**E1-42 А. Панкратьев**  
(Россия)  
3 почетный отзыв



h#2 3 реш. 10+14

### E1-22

1. ♖a6 ♜c8 2. ♘e4 ♜e6#,  
1. ♖c8 ♜a6 2. ♘e6 ♜c4#,  
1. ♖c7 ♜:c6+ 2. ♘c4 ♜e4#.

Циклическое чередование полей, на которые играют стороны на втором ходу. Причем за черных – это только король, а за белых – только ферзь. Такие задачи были, например, ([y/446167](http://y/446167)). В данном случае первым ходом черные должны освободить дорогу для первого хода белого ферзя и при этом не создать ему помехи в последующем. Все-таки фигур для этого потребовалось многовато по сравнению с похожими замыслами.

### E1-51

- a) 1. ♖d6 ♖a4 2. ♘:e5 ♖c3#,  
b) 1. ♖ad3 ♜b8 2. ♘:e4 e:f6#.

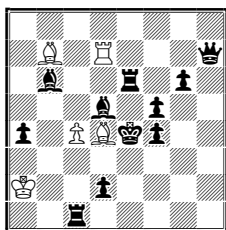
В начальном положении имеем две прямые белые батареи и одну косвенную. В процессе решения две прямые батареи (в части использования вскрываемых фигур) трансформируются в косвенные. А косвенная, наоборот, в прямую. Интересно! Недостаток – перестановка белой ладьи близнецом, которая собственно и матует.

### E1-42

1. ♖f5 ♜:e2 2. ♜:d1 ♜:d1#,  
1. ♖f4 ♜:c6 2. ♘:c3 ♜:c3#,  
1. ♖f8 ♜:f8 2.a:b4 ♜a8#.

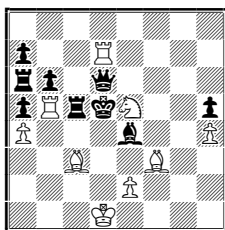
В первых двух вариантах белый ферзь развязывается косвенно. Черные вторым ходом забирают связывавшую их фигуру, а белый ферзь следом их. В третьем, уже белый ферзь забирает связывавшую его ладью и матует потом со связкой уже двух фигур. В итоге игра скомпонована по принципу 2+1. Не совсем привычно, но положительные эмоции я получил.

**E1-2 В. Мединцев,  
А. Скрипник (Россия)  
4 почетный отзыв**



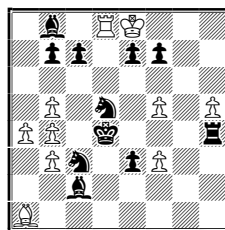
**h#2 см. текст 5+11**

**E1-15 Е. Фомичёв  
(Россия)  
5 почетный отзыв**



**h#2 3 реш. 9+9**

**E1-23 Э. Клеманич  
(Словакия)  
6 почетный отзыв**



**h#2 см. текст 10+11**

## E1-2

2 Реш. b) ♖f5→c2:

a) 1. ♜c3 c:d5 (♜:d5?) 2. ♞d3 d:e6#,

1. ♞h3 ♜:d5 (c:d5?) 2. ♞d3 ♞d6#,

b) 1. ♞d3 ♜a6 2. ♜e4 c5#,

1. ♞f5 ♜c8 2. ♞e4 ♜:d5#.

Смысл данной задачи в образовании дважды двух батарей: ♜+♞ и ♜+♞ разными способами. В первой паре вскрывающие фигуры приходят на поле d5. Во второй паре, наоборот, вскрываемый слон встает за вскрывающие фигуры. Интересно! Но игра на мой взгляд все-таки не до конца удалась. В первой паре при мате в одном случае ладья берется, в другом - перекрывается. Во второй паре один мат простой, второй - двойной. При этом при матах батарей ♜+♞ пешка c4 не нужна.

## E1-15

1. ♞:d7 ♞b2 2. ♞e6 ♞d2#,

1. ♞:b5 ♜:h5 2. ♞c5 ♜f7#,

1. ♜:f3 ♞:b6 2. ♜e4 ♞d:d6#.

В начальном положении связаны три черные фигуры. Первым ходом они берут связывавшую их белую фигуру, так как других ходов у них просто нет, что сильно сказывается на восприятии задачи. Циклический Зилахи. К сожалению, имеем только два возврата, ферзь блокирует другое поле. И два мата со связками и один без них. До этого было наоборот ([y/351194](http://y/351194)): без «сожалений», но и без циклического Зилахи.

## E1-23

a) 1.e5 ♞d7 2. ♜e7 ♞:e7#,

b) ♞e8→a3:

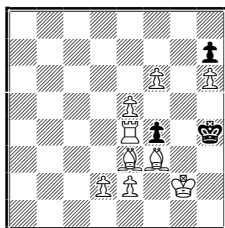
1. ♜d3 ♞b2 2. ♜a2 ♞:a2#,

c) ♞e8→g1:

1. ♖d3 ♜f1 2. ♗e4 ♜:d5#,  
 d) ♜e8→h6:  
 1. ♖e5 ♜g5 2. ♗f4 ♜:c3#,  
 e) ♗b3→a2:  
 1. ♖c4 ♜:d5 2. ♗e4 ♜d4#,  
 f) ♗b4→a3:  
 1. ♖c5 ♜:c3 2. ♗f4 ♜d4#.

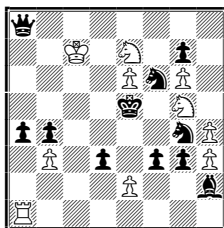
НОТФ с тремя однородными парами вариантов, демонстрирующими ОДТ-трансформации. Неприятны необязательные повторы 2. ♗e4 и 2. ♗f4. Не совсем удачны, на мой взгляд, близнецы, с перестановками белого короля. Но содержание в задаче все-таки не маленькое.

**E1-21 К. Млынка**  
 (Словакия)  
 Спец. почет. отзыв



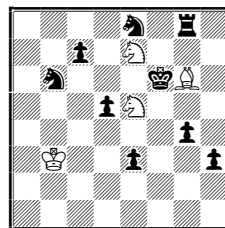
h#2\* b) ♗f4→g4 9+3

**E1-58 З. Лабан**  
 (Словакия)  
 Спец. почет. отзыв



h#2 см. текст 10+11

**E1-55 Ч. Якубовский**  
 (Беларусь)  
 1 похвальный отзыв



h#2 4 реш. 4+9

### E1-21

- a) 1... ♗g4(A) 2.f3+ ♜:f3#(C),  
 1. ♖g5 ♜:f4+(B) 2. ♜h4 ♜e3#(D),  
 b) 1... ♗f4(B) 2.g3 ♜e3#(D),  
 1. ♖h5 ♜:g4+(A) 2. ♜h4 ♜f3#(C).

Задача-блок. Две пары белых констант, которые переходят из иллюзорной игры в действительное решение. По-моему, очень занятно. Но черного материала маловато и, как следствие, они делают почти единственные ходы. Поэтому я присудил только специальное отличие.

### E1-58

- b-e) ♗e2→d3,f3,e3,e4:  
 a) 1. ♖f4 ♜e1 2. ♗e5 e3#,  
 b) 1.g2 ♜d1 2. ♗f4 d4#,  
 c) 1. ♗g1 ♜f1 2. ♗d4 f4#,  
 d) 1.a:b3 ♜a6 2. ♜e4 ♗f7#,  
 e) 1. ♖d4 ♜c1 2. ♗e5 ♗f5#.

Близнецы альбино. Уже было несколько задач с подобными близнецами. Например, ([y/450301](#), [y/450302](#)). Но с таким белым материалом видимо нет. Эта выделяется игрой белой ладьи на первом ходу. Но, не обошлось без повтора 2. ♖e5.

### E1-55

1. ♖:e5 ♜b4 2. ♖d4 ♘c6#,

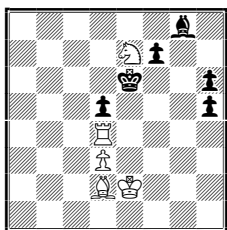
1. ♖:e7 ♜f5 2. ♖d8 ♘c6#,

1. ♖g5 ♘f7+(A) 2. ♖h4 ♘f5#(B),

1. ♖g7 ♘f5+(B) 2. ♖h8 ♘f7#(A).

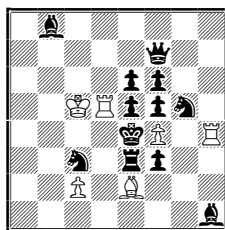
В первой паре тема Зилахи. Во второй обе белые тематические фигуры принимают участие в матах. В первой паре мат с одного поля. Во второй – чередование ходов белых. Звезда черного короля. Все-таки вся игра довольно симметрична.

**E1-28 И. Антипин,  
А. Скрипник (Россия)**  
2 похвальный отзыв



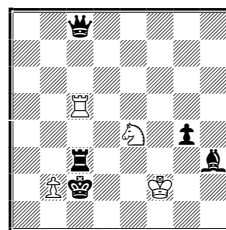
h#2 4 реш. 5+6

**E1-52 Д. Туревский  
(Россия)**  
3 похвальный отзыв



h#2 b) ♜e3→d1 6+12

**E1-20 Н. Якунин  
(Россия)**  
4 похвальный отзыв



h#2 см. текст 4+5

### E1-28

1. ♖e5 ♜b4 2. ♖:d4 ♘c6#,

1. ♖:e7 ♜e4+ 2. ♖f8 ♜:h6#,

1. ♖d6 ♜a5 2. ♖c5 ♜:d5#,

1. ♖f6 ♜e1 2. ♖g5 ♜h4#.

Еще одна задача, которой в первой паре тема Зилахи (в игре ладьи и коня), а во второй маты с их участием. Связь пар – крестик черного короля. Жаль, что белые фигуры берутся на разных ходах.

### E1-52

a) 1. ♘:d5 ♜b5 2. ♘:f4 ♜c6#,

b) 1. ♘:e2 ♜:d1 2. ♘:f4 ♜e1#.

Тема Зилахи. Черный конь разными маршрутами добирается до поля f4. Вначале он забирает белую фигуру, чтобы вскрыть линию, а потом связывается.

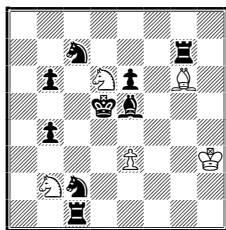
### E1-20

b,c) в матовой позиции поменять цвет королей:

- a) 1. ♖d3 ♜d2 2. ♛c2 ♞d5#,
- b) 1. ♖e1 ♞f5 2. ♜f1+ ♛:f1#,
- c) 1. ♝c3 b:c3 2.g3 ♞f3#.

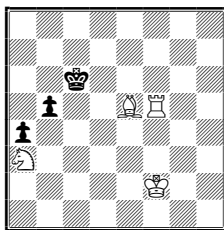
А здесь матовые близнецы с перестановкой обоих королей. В трех близнецах это сделано видимо впервые.

**E1-4 Ж. Яневски**  
(Македония)  
5 похвальный отзыв



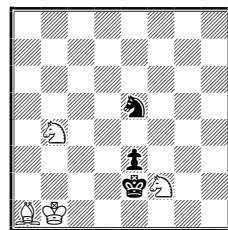
h#2 4 реш. 5+9

**E1-26 В. Винокуров †**  
(Россия)  
Спец. похв. отзыв



h#2 см. текст 4+3

**E1-56 Ч. Якубовский**  
(Беларусь)  
Спец. похв. отзыв



h#2 см. текст 4+3

### E1-4

1. ♜d4 ♜b7 2. ♞c6 e4#,
1. ♘c5 ♜e8 2. ♜d5 ♜e4#,
1. ♜d4 ♜bc4(A) 2. ♜c5 ♜e4#(B),
1. ♜f6 ♜e4+(B) 2. ♘e5 ♜bc4#(A).

NOTF. В первой паре мат с одного поля. Во второй чередование ходов белых. Игра в парах не до конца однородна.

### E1-26

- b) ♞f5↔♜a3, c) ♜a3↔♜e5, d) ♜e5↔♞f5:
- a) 1. ♘c5 ♜b2+ 2. ♘b4 ♞:b5#,
  - b) 1. ♘d5 ♜e7+ 2. ♘e4 ♞e3#,
  - c) 1. ♘c7 ♜d6+ 2. ♘d8 ♞f8#,
  - d) 1. ♘b6 ♜c8 2. ♘a5 ♞:b5#.

Все возможные сочетания перестановок двух пар белых фигур. Видимо впервые в миниатюре это сделано из начальной позиции, а не с помощью последовательных близнецов.

### E1-56

- b, c) в матовой позиции снять матующую фигуру:
- a) 1. ♘d2 ♜d5 2.e2 ♜c3#,

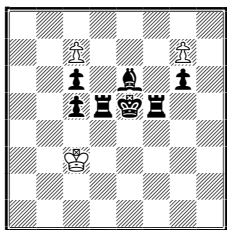


b) 1.e1=♖ ♖e4+ 2.♙d1 ♖dc3#,

c) 1.♖5f3 ♙b2 2.♖d2 ♖c3#.

Еще одни матовые близнецы со снятием матующей фигуры. Мат с одного поля. По сравнению с ([y/450441](http://y/450441)) общее количество фигур стало на одну меньше, а значит сама задача - миниатюрой.

**E1-1 А. Цаплин**  
(Украина)  
Спец. похв. отзыв



**h#2 3 реш. 3+7**

**E1-1**

1. ♖d8 c:d8=♖ 2.c4 ♖d4#,

1. ♙f6 c8=♖ 2. ♙f7 ♖f8#,

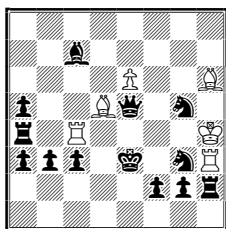
1. ♙d6 g8=♖ 2. ♙d7 ♖d8#.

Шорохов - это сила.  
Шорохов - это взлёт,  
Недогонишь его свешу,  
Даже а самолёт.

Скахография + стих в сумме дали данное отличие.

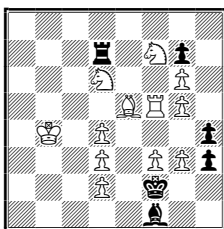
**Раздел: h#2.5-3**

**E2-23 М. Ковачевич**  
(Сербия)  
1 приз



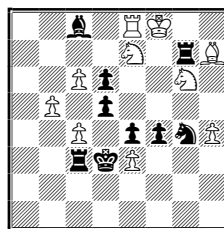
**h#2.5 2 реш. 6+13**

**E2-16 В. Крижановский**  
(Украина)  
2 приз



**h#3 2 реш. 12+6**

**E2-12 К. Велиханов**  
(Азербайджан)  
3 приз



**h#3 2 реш. 10+9**

**E2-23**

1...♙e4 2.♙f4 ♖:c3 3.♖:e4 ♖f3#,

1...♖e4+ 2.♙f3 ♙:b3 3.♖:e4 ♙d1#.

Первым ходом белые делают перекрытие Гримшоу и король черных следом идет на предоставленное поле. Казалось бы, что здесь нового? Но дальше неожиданно выясняется, что матовать должна тыловая фигура и причем не батарейно! Кто бы мог подумать?! Ведь тогда поле e4 свободно

для хода черного короля, но ходить на него он не должен. В итоге его блокирует развязанный черный конь, со взятием белой фигуры. Мат со связкой. Великолепный оригинальный активный Зилахи! И, по-моему, очевидный победитель раздела.

### E2-16

1. ♖:f7 ♜:f7 2. ♜e2 ♜f5 3. ♜:f3 ♜e3#,  
 1. ♖:d6 ♜:d6 2. ♜g2 ♜e5 3. ♜:g3 ♜g4#.

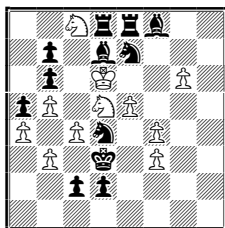
Белые ладья и слон контролируют поля f3 и g3. Но, как оказывается, этим они мешают пойти на них черному королю. Значит надо создать батарею, но этому теперь мешают свои кони. Поэтому черная ладья берет одного из белых коней, разблокируя поле для белой линейной фигуры, а потом второй конь получает возможность создать нужную батарею. Интересный и нестандартный комплекс! Также можно отметить синхронную игру черных фигур: каждый раз последовательно играют ладья-слон-король.

### E2-12

1. ♜:c4 ♜:d5 2. ♜:d5 ♜:e4 3. ♜c5 ♜:f4#,  
 1. ♜:e3 ♜:f4 2. ♜:f4 ♜:e4 3. ♜g3 ♜:d5#.

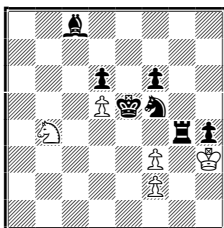
Начальное положение белых фигур подсказывает, что надо строить батареи. Чтобы воплотить это в жизнь, вначале черный король по Книсту должен попасть на одно из ключевых полей d5 или f4. Для этого жертвуется один из белых коней. Затем вскрытая белая фигура идет на поле e4. А матует с другого ключевого поля другой белый конь, активируя созданную косвенную батарею. Достаточно сильный тематический комплекс. Все-таки белые пешки c4 и e3 мне не очень понравились...

E2-42 В. Гуров,  
 В. Винокуров † (Россия)  
 4 приз



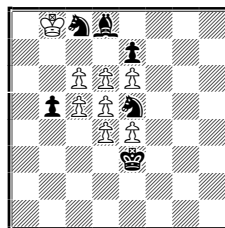
h#3 b)6. ♜c8 11+12

E2-47 А. Семененко  
 (Украина)  
 Специальный приз



h#3 2 реш. 5+7

E2-7 П. Забирохин  
 (Россия)  
 Специальный приз



h#3 2 реш. 8+6

### E2-42

- a)1. ♜:g6+ ♜ce7 2. ♜h6 ♜:g6 3. ♜:f4 ♜g:f4#,  
 b)1. ♜:b5+ ♜d7 2. ♜c8 ♜:b5 3. ♜:c4 ♜:c4#.

На белого короля нацелены две черные батареи. В первом близнеце играет слонОВО-коНевая. При этом конь, шаХуя, разблокирует поле g6. Белый конь, защищаясь от шаха самосвязывается. Тогда слон его развязывает, причем в дальнейшем он разблокирует для белого коня уже другое поле: f4. Неожиданное использование обеих черных фигур играющей батареи. Аналогично и в близнеце. Интересная сюжетная задача!

### E2-47

1. ♖e4 f:e4 2. ♘b7(♘c6?) f3 3. ♕d4 ♕d3#,  
1. ♕e3 f:e3 2. ♘c8(♘b7?) e4 3. ♖f4 ♕c6#.

Видимо – это первая реализация полного разрушения черной полубатареи. При этом в итоге на полях e4 и f3 оказываются разные белые пешки. Конечно, интересно! Но возможно не так мощно для обычного приза?

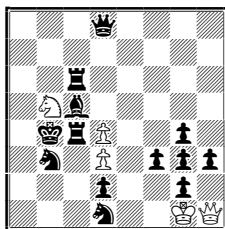
### E2-7

1. ♔:e4 d7 2. ♔:d5 d:c8=♘ 3. ♔:c6 ♘b7#,  
1. ♔:d4 c7 2. ♔:c5 c:d8=♕ 3. ♔:d6 ♕b7#.

Сразу бросается в глаза необычная позиция: у белых только пешки, причем их семь(!) штук. При этом игра оказывается достаточно интересна. Черный король тремя ходами забирает три из них. Одна, превращаясь, матует по Зилахи на одном и том же поле b7. Три другие контролируют поля возле короля. В другом решении король забирает также три, но уже другие, пешки. По факту пешек семь, но ни одной технической. По мне, задача вполне заслужила данное отличие!

E2-41 Н. Колесник,  
Р. Залокоцкий  
(Украина)

1 почетный отзыв

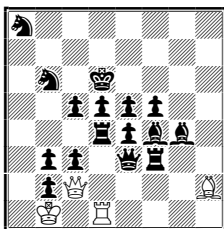


h#3 2 реш. 5+13

E2-18

Э. Клеманич  
(Словакия)

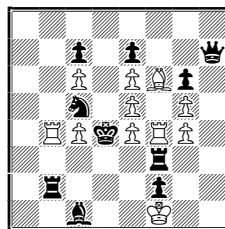
2 почетный отзыв



h#3 2 реш. 4+16

E2-56 З. Лабан  
(Словакия), Г. Тар  
(Венгрия)

3 почетный отзыв



h#2.5 см.текст 11+10

### E2-41

1. ♖d5 d:c4 2. ♔:c4 ♖:g2 3. ♘b4 ♖f1#,  
1. ♖b6 d:c5 2. ♔:c5 ♖:h3 3. ♖b4 ♖h5#.

Белые пешки забирают одну из черных фигур, а другая черная фигура блокирует поле b4, на котором вначале стоял черный король. Красивые правильные маты. Все-таки, при этом черный король вначале стоит за одной баррикадой, а белый ферзь – за другой.

### E2-18

1. ♖c4 ♜:d5+ 2. ♚:d5 ♜g1 3. ♚d4 ♚d1#,  
1. ♜g5 ♜:e5+ 2. ♚:e5 ♜f1 3. ♚f4 ♚h2#.

По смыслу известная идея, когда черного короля надо вывести из-за частокола своих фигур и пешек. Вокруг да около было немало. Например, ([y/382272](#), [y/359359](#)). В данном случае первый и третий ход стороны делаются по принципу «ушел-пришел» (при этом черная фигура в другом решении не нужна), а связывается посторонняя черная фигура (без перемены функций), не делавшая первый ход.

### E2-56

b) ♜c1↔♜c5, c) ♜c1→d2

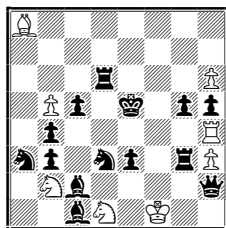
a) 1... ♜:b2 2. ♚:c4 ♜:f3 3. ♚d4 ♜b4#,

b) 1... ♜:f3 2. ♚:e4 ♜bb3 3. ♚d4 ♜f4#,

c) 1... ♜:e7 2. ♚:e5 ♚e2 3. ♚d4 ♜f6#.

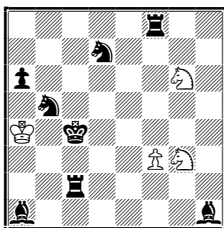
В начальной позиции имеем три пассивные белые батареи. При этом на каждую из них действует по одной черной фигуре. Игра строится на том, что белые первым ходом забирают эту фигуру, разрушая батарею. Черный король забирает белую пешку из разрушенной батареи, вскрывая линию. Потом черный король и белая фигура возвращаются на свои первоначальные места. Все-таки игра отчасти грубовата. При этом, если два первых близнеца достаточно однородны, то третий несколько выбивается из общего ряда.

E2-48 Н. Колесник,  
В. Семененко (Украина)  
4 почетный отзыв



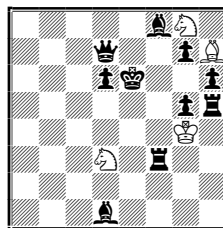
h#2.5 2 реш. 8+14

E2-25 И. Антипин  
(Россия)  
5 почетный отзыв



h#2.5 см. текст 4+8

E2-24 С. Парцух  
(Польша)  
6 почетный отзыв



h#2.5\* 4+10

## E2-48

1... ♖f3 2. ♗:b2 ♜e4+ 3. ♙d5 ♗:e3#,  
1... ♜d4 2. ♗:d1 ♗e4 3. ♙f4 ♗:d3#.

Белые делают перекрытие Гримшоу с критическими ходами, а черные для снятия контроля с матового поля, забирают по Зилахи одного из белых коней. Технично.

## E2-25

b) ♜f8→h4, c) ♗b5→h5, d) ♗d7→h5  
a) 1... ♗f5(A) 2. ♙d3 ♙b3 3. ♜d2 ♗f4#(B),  
b) 1... ♗f4(B) 2. ♙d4 ♙b4 3. ♗e5 ♗f5#(A),  
c) 1... ♙a3 2. Cd4 ♗e5+(C) 3. ♙c3 ♗e4#(D),  
d) 1...f4 2. ♗d5 ♗e4(D) 3. ♗d4 ♗e5#(C).

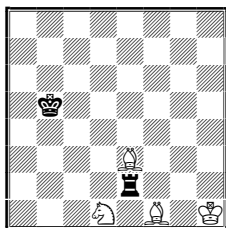
Задача составлена, чтобы показать чередование ходов белых. Вначале первого и третьего. Потом второго и третьего. В форме четырех решений подобные замыслы смотрятся совсем по-другому...

## E2-24

1... ... 2. ♗e7 ♗f6 (♗~?) 3.g:f6 ♗g8#,  
1... ♗e5 (♗~?) 2.d:e5 ♗d3 3. ♗d6 ♗c4#.

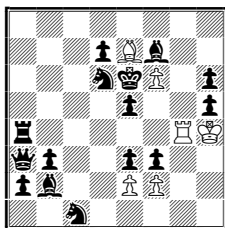
Задача-блок не частый гость в современных конкурсах. Здесь интересная для блока перемена функций белых коней: они должны как-то ходить, но, если куда угодно, то снимется контроль с полей f6 или e5. Поэтому надо идти под бой, чтобы теперь черная пешка смогла их заблокировать.

**E2-50 В. Жеглов,  
Ю. Парамонов (Россия)**  
Спец. почетный отзыв



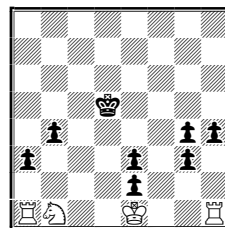
h#3 см. текст 4+2

**E2-6 Я. Чак  
(Венгрия)**  
1 похвальный отзыв



h#2.5 2 реш. 6+15

**E2-49 А. Костюков  
(Россия)**  
2 похвальный отзыв



h#3 b) ♗b1→b2 4+8

## E2-50

3 Реш. b) ♙b5→a2  
a) 1. ♙a4 ♗d2 2. ♜e3 ♗c4 3. ♜a3 ♗b2#,  
1. ♙a5 ♗c3 2. ♜a2 ♗d5 3. ♜a4 ♗b6#,

1. ♖a6 ♜h3 2. ♝a2 ♞c3 3. ♝a5 ♞c8#,  
 b) 1. ♖a1 ♞c1 2. ♝a2 ♞b2+ 3. ♖b1 ♞d3#,  
 1. ♝c2 ♞d4 2. ♝c1 ♞b2 3. ♝b1 ♞c4#,  
 1. ♝b2 ♞d3 2. ♖a3 ♞c2 3. ♝a2 ♞c5#.

В задаче сконструировано шесть разных правильных матов с участием трех белых фигур! Очевидно, лучшая миниатюра раздела.

### E2-6

- 1... ♝d4 2.e:f2 e4 3. ♝b4 ♝:d6#,  
 1... ♝e4 2.f:e2 f4 3. ♝d4 ♝:e5#.

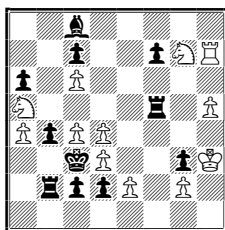
Белая ладья делает критический ход по линии связки. Черные забирают одну из белых пешек, чтобы вторая смогла взять под контроль одно из полей возле черного короля и развязать ладью. Черная ладья далее тоже ходит по линии связки, перекрывая свою фигуру.

### E2-49

- a) 1. ♖e4 ♞c3+ 2. ♖f3 ♝d1 3.e:d1=♞ O-O#,  
 b) 1. ♖d4 ♝f1 2.e:f1=♞ O-O-O+ 3. ♖c3 ♝d3#.

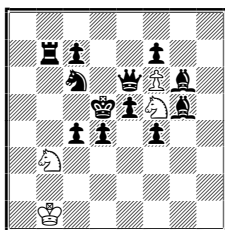
Интересная игра, демонстрирующая белые рокировки и ход ладей без рокировок на поля d1 и f1 по Зилахи, с последующими слабыми превращениями черных. Нашлась ([y/450257](http://y/450257)). Эта задача-мередит другая, но на большее, на мой взгляд, рассчитывать уже не могла.

**E2-32 М. Свитек,  
Ж. Желинек (Чехия)**  
3 похвальный отзыв



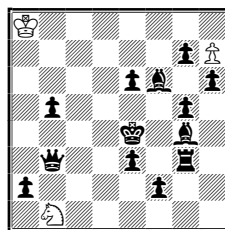
h#3 2 пеш. 12+11

**E2-2 М. Витцгум  
(Израиль)**  
4 похвальный отзыв



h#3 b) ♠c4→d6 4+12

**E2-15 Е. Фомичёв  
(Россия)**  
5 похвальный отзыв



h#3 b) ♠g4→f5 3+13

### E2-32

1. ♝f3+ ♞e6 (♞f5?) 2. ♝:d3 ♝:f7 3. ♝f3 ♝:f3#,  
 1. ♝c5+ ♞f5 (♞e6?) 2. ♝:c4 ♝h6 3. ♝c6 ♝:c6#.

Вначале черная ладья дает батарейный шах, чтобы затем съесть белую пешку для вскрытия линии и потом подставится под ладью для мата. Белому же коню надо правильно выбрать поле для защиты от шаха.

## E2-2

- a) 1. ♖a7 ♜:d4 2. ♖a5 ♜e2 3. ♖c5 ♜c3#,  
b) 1. ♜h5 ♜:d4 2. ♜e2 ♜b5 3. ♜c4 ♜c3#.

Черные первым ходом развязывают одного из белых коней, а оставшийся уничтожает черную пешку, контролирующую матовое поле. Дуэль разных пар фигур в каждом из решений.

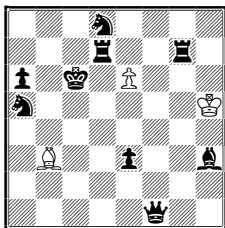
## E2-15

- a) 1. f1 ♖ h8 ♜ (♜d2+?) 2. ♖f5 ♜d2+ 3. ♜f4 ♜g6#,  
b) 1. a1 ♜ h8 ♜ (♜c3+?) 2. ♜ad4 ♜c3+ 3. ♜e5 ♜b8#.

Смешанный комплект превращений. Каждый раз белые должны не ошибиться со своим первым ходом.

E2-21 В. Нефёдов  
(Россия)

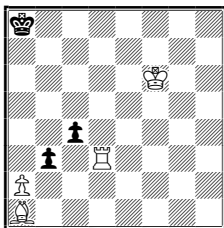
6 похвальный отзыв



h#3 2 реш. 3+9

E2-35 Ю. Белоконь  
(Украина)

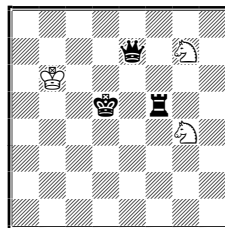
Спец. похв. отзыв



h#3 см. текст 4+3

E2-37 Э. Зарубин  
(Россия)

Спец. похв. отзыв



h#3 см. текст 3+3

## E2-21

1. ♖b7 e7 2. ♖b6 e:d8=♚ 3. ♖c7 ♜d5#,  
1. ♜db7 e:d7 2. ♜c5 d8=♚ 3. ♜b5 ♜d5#.

Разный маршрут белой пешки до поля d8 со взятиями черных фигур по Чумакову. Мат разными фигурами с одного поля.

## E2-35

2 Реш. b) ♜a1→g8

- a) 1. b2 ♖ d7 2. b1=♖ ♜d4 3. ♖b8 ♖a7#,  
1. b:a2 ♜e5 2. a1=♖ ♖b3 3. ♖a7 ♖b8#,  
b) 1. b2 ♜e6 2. b1=♖ ♜c8 3. ♖b8 ♖a3#,  
1. b:a2 ♖h3 2. a1=♖ ♖h8 3. ♖a7 ♜d5#.

Две черные константы. Забавная миниатюра!

## E2-37

2 Реш. b) ♜g4→c2

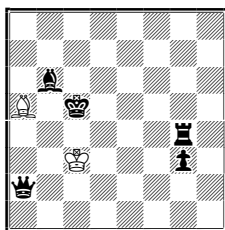
- a) 1. ♖f8 ♜f5 2. ♜e6 ♜c6 3. ♖f7 ♜d4#,  
1. ♜e4 ♜f6+ 2. ♜e5 ♜c5 3. ♖f4 ♜d7#.

b) 1. ♖b4+ ♜c7 2. ♜c5 ♘a3 3. ♜d5 ♘e6#,  
 1. ♖d7 ♜a6 2. ♜c6 ♘e8 3. ♜c5 ♘b4#.

Построение двух пар идеальных эхо-матов. По видимому именно такое сочетание матовых картинок ранее не встречалось...

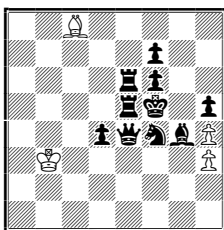
### Раздел: h#3.5-n

**E3-7 Т. Линсе**  
 (Германия)  
 1 приз



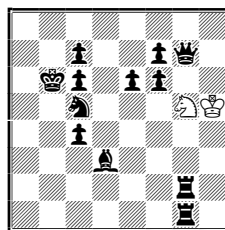
**h#8.5**      2+5

**E3-45 В. Семенов**  
 (Украина)  
 2 приз



**h#4** 2 реш. 4+10

**E3-32 З. Михайлоски**  
 (Македония)  
 3 приз



**h#6** 2 реш. 2+12

### E3-7

1... ♜d3 2. ♜h4 ♘e1 3. ♜h1 ♜c3 4. ♖h2 ♜b3 5. ♜d4 ♘a5 6. ♜e3 ♜c3 7. ♜f2  
 ♜d2 8. ♜g1+ ♜e1 9.g2 ♘:b6#.

Белому королю надо пойти на поле b3, чтобы пропустить своего визави на матовое поле g1. Сразу нельзя, так как оно под контролем ферзя. Поэтому надо тянуть время до тех пор, пока ферзь сделает ход. Только королем здесь не обойтись. 1... ♜d3 2. ♜h4 ♜c3? 3. ♜h1 ♜d3 4. ♖h2 ♜c3 5. ♜d4?? Значит надо подключить слона. И тогда мы видим их обоюдный танец, когда они практически без какой-либо дополнительной необходимости выполняют тему Класинца вначале в одну, а потом и в другую сторону, возвращаясь на свои первоначальные места. Очень изящно и эстетично! Далее короли синхронно движутся к матовой клетке, причем белый приходит на поле, на которое ранее приходил белый слон. Взятие черного слона на матующем ходу не снижает впечатления, так как он нужен изначально, чтобы не допустить побочек первым ходом белого слона. Запоминающееся произведение!

### E3-45

1. ♖a8 (♖~?) ♘b7 2. ♘e2 ♘f3 3. ♖e4 ♘:h5 4. ♘g4 h:♘g4#,  
 1. ♖g2 ♘a6 2. ♘f3 ♘e2 3. ♘e4 ♘:h5 4. ♖g4 h:♖g4#.

В данной задаче строится по сути одна и та же матовая позиция. (И стало быть повтор матующего хода по сути авторский, т.е. вполне допустим). Но



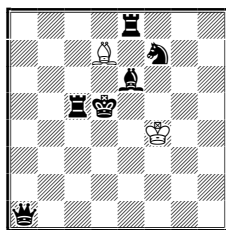
пути достижения ее разные. В случае, когда слон добирается до поля h5 через b7, происходят два маневра Тертона, чтобы ферзь не оказался перекрыт. 1. ♖e1? ♙b7 2. ♜e2 ♜f3 3. ♚e4?? - черным слон. Или 1. ♚h1(g2)? ♙b7 2. ♜e2 ♜f3 3. ♚e4?? - белым слон. Во втором решении надо тоже играть умно. 1. ♜f3? ♙a6 2. ♚g2?? По факту, в одном случае черные ферзь и слон возвращаются на свои места, а в другом – меняются местами! Критики могут отметить, что решения не равноценные, но задача мне очень нравится!

### E3-32

1. ♜e4 (♜~?) ♜:f7 (♜:e6?) 2. ♚c5 ♜g5 3. ♚d7 ♚g6 4. ♚d5 (♚d6?) ♚f7  
 5. ♚d6 ♚e8 6. ♜c5 ♜f7#,  
 1. ♚b7 ♜:e6 (♜:f7?) 2. ♚g4+ ♚h6 3. ♚c8 ♜g5 4. ♚d8 ♚g7 5. ♚c8 ♚:f7  
 (♚f8?) 6. ♜d7 ♜e6#.

Целый каскад тем Класинца. В первом решении их три: два на поле f7 бело-белый король и коня и бело-черный коня и ферзя (при этом ферзь вначале уходит со вскрытой линии, а уже потом конь возвращается). Также черно-черный король и коня на поле c5. Во втором их два. Но в исполнении одних и тех же белого коня и черного ферзя, причем по разным ОД-линиям на полях g5 и e6. (Здесь, в отличие от первого приза, Класинцы проходят как обычно, т.е. с необходимостью дополнительного взятия пешек, перекрытия линий и т.п.) Дополняет содержание тема Кожакина. Мощная задача!

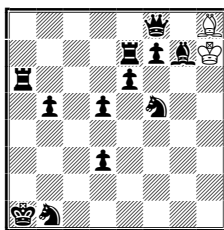
**E3-56 В. Палюленис**  
(Литва)  
4 приз



h#6

2+6

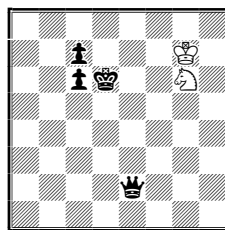
**E3-46 А. Семененко**  
(Украина)  
5 приз



h#7

2+12

**E3-60 В. Палюленис**  
(Литва)  
6 приз



h#9.5

2+4

### E3-56

1. ♜h3 ♜g4 2. ♚e4+ ♚f5 3. ♜e5 ♚f6 4. ♚d4 ♜c8 5. ♜d7 ♚e7 6. ♜c6 ♜e6#.

Имеем очевидную матовую клетку. Но строить ее надо со смекалкой! Например, не проходит: 1. ♚d1(g1)? ♜c8 2. ♜d7 ?? 3. ♜c6 ♚f5 4. ♚e4 ♚f6 5. ♜e5 ♚e7 6. ♚d4 ♜e6# (жаль, что первый ход черных не однозначный). Но как потерять темп? Выясняется, что для этого слоны должны по

Бристоллю пройти вначале в одну, а потом – в другую сторону. Умно и красиво!

### E3-46

1.f6 ♖g6 2.e5 ♘:f5 3.d4 ♘e4 4.f5+ ♘:d3 5.e4+ ♘c2 6.d3+ ♘b3 7.♁b2 ♁:b2#.

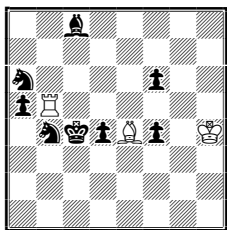
Основной план решения: белым королем взять под контроль поля a2 и b2 с целью финального удара 7.♁b2 ♁:b2#. В процессе решения черные пешки трижды(!) последовательно закрывают линию для ходов двух слонов, препятствуя реализации основного плана решения (антицель 3x2). Немного механистично, но это task! Жалко коня f5, хотя он и не определяет маршрут белого короля.

### E3-60

1... ♗e7 (♗e5?) 2.♙d7 ♗:c6 3.♚e8 ♗e7 4.c5 ♙f6 5.c4 ♙e5 6.c3 ♙d5 7.c2 ♗c6 8.c1=♖ ♗a5 9.♙d8 ♙d6 10.♖c8 ♗b7#.

Два бело-черных Класинца: коня и ферзя и коня и пешки. Усиливает впечатление маятник белого коня. Эстетически задача производит сильное впечатление!

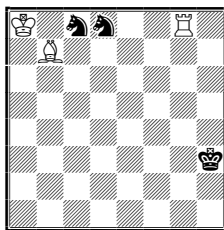
**E3-1 М. Класинц**  
(Словения),  
**Ф. Абдурахманович**  
(Босния и Герцеговина)  
7 приз



h#3.5 2 пеш. 3+8

**E3-48**  
**Ю. Парамонов**  
(Россия)

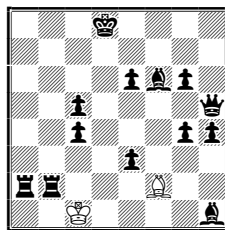
8 приз



h#5 2 пеш. 3+3

**E3-31**  
**З. Михайлоски**  
(Македония)

9 приз



h#6 2+13

### E3-1

1... ♖b8 2.a4 ♗b7 3.♙b5 ♗c6+ 4.♙a5 ♖b5#,  
1... ♗a8 2.♙d3 ♖b7 3.♙e4 ♖e7+ 4.♙f5 ♗e4#.

А здесь бело-черный Класинц (на полях b5 или e4) добрался и до индийской темы! Оригинально и экономично. На мой взгляд, «главная» здесь: индийская тема, а ее привычнее видеть все-таки с более однородной игрой.

### E3-48

1. ♖d6 ♚:d8 2. ♗g4 ♜a7 3. ♗f5 ♜b6 4. ♗e6 ♚e8+ 5. ♗d7 ♜c6#,  
 1. ♗h4 ♚h8+ 2. ♗g5 ♜b8 3. ♗f6 ♚h6+ 4. ♗e7 ♚e6+ 5. ♗d7 ♜:c8#.

Два решения с белыми ♚+♜ в пятиходовом кооперативе – это серьезно! При этом два идеальных мата, еще и в форме эхо, меня приятно удивили! До этого с идеальными матами я знал максимум об h#4.5, причем без белого короля (у/450256). Здесь еще и тема Чумакова. По моему, очевидное техническое и творческое достижение!

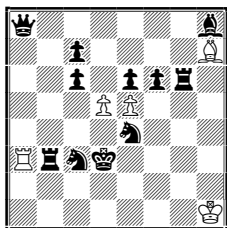
### E3-31

1. ♗e7 ♜:e3 2. ♚g2 ♜f2 3. ♜b2+ ♗d2 4. ♗f6 ♗e3 5. ♗g5 ♗e4 6. ♜f6 ♜e3#.

Чтобы белый король сделал ход 3... ♗d2 запускается механизм с тремя Класинцами: бело-черным на поле f2, бело-белым на поле e3 и черно-черным на поле f6. Достаточно интересная линейная игра!

#### E3-3 Я. Чак (Венгрия)

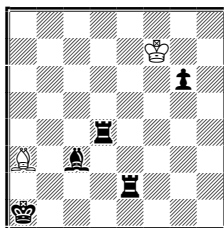
1 почетный отзыв



h#3.5 2 реш. 5+11

#### E3-40 Т. Линсс (Германия)

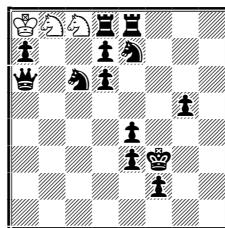
2 почетный отзыв



h#9 2 реш. 2+5

#### E3-38 Н. Колесник, Р. Залокоцкий (Украина)

3 почетный отзыв



h#4 b) ♠d6→d2 3+13

### E3-3

- 1...c:f6 2. ♚g7 f:g7 3. ♚b2 g:h8=♚ 4. ♚e2 ♚:c3#,  
 1...d:c6 2. ♚b7 c:b7 3. ♚g2 b:a8=♚ 4. ♚d2 ♚:e4#.

В начальном положении две черные полусвязки. В процессе решения одна разрушается совсем, другая становится связкой. Жаль, что потребовались две белые пешки, каждая из которых нужна только в одном решении.

### E3-40

- 1.g5 ♜c5 2.g4 ♜:d4 3.g3 ♜e5 4.g2 ♗e6 5.g1=♜ ♗d5 6. ♜f3 ♗c4 7. ♜d2+ ♗:c3 8. ♜b1+ ♗b3+ 9. ♚b2+ ♜:b2#,  
 1. ♚e6 ♜e7 2. ♗b2 ♗g7 3. ♚d7+ ♗h6 4. ♜g7+ ♗g5 5. ♗c3 ♗g4 6. ♗d4 ♜g5 7. ♗e5 ♜h6 8. ♗f6 ♗f4 9. ♚f7 ♜g5#.

Построение двух идеальных матов в девятиходовом коопмате увидишь не часто. Тем более без повторов ходов. Данную задачу интересно сравнить с (y/450621). Здесь на 1.5 хода больше, но фигур на одну меньше.

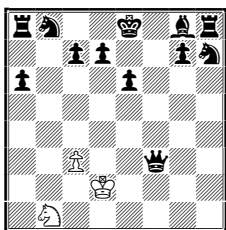
### Е3-38

a) 1. ♖g6 ♜:d7 2. ♜b8 ♜e7 3. ♞g4 ♜f5 4. ♞h5 ♜f6#,

b) 1. ♜d4 ♜b6 2. ♜c8 ♜c6 3. e2 ♜e5+ 4. ♞e3 ♜d5#.

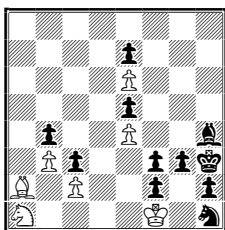
Полусвязка белых коней в начальном положении. Интересное взаимодействие белых и черных коней в процессе решения.

Е3-44 З. Михайлоски  
(Македония)  
4 почетный отзыв



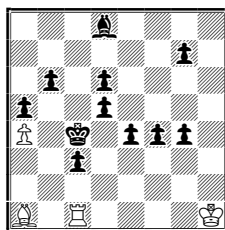
h#4 2 реш. 3+12

Е3-10 М. Дегенколбе  
(Германия)  
5 почетный отзыв



h#14 7+11

Е3-35 А. Ивунин,  
А. Панкратьев (Россия)  
6 почетный отзыв



h#3.5 2 реш. 4+11

### Е3-44

1. ♖f7 ♜a3 2. O-O ♜c4 3. ♞h8 ♜e5 4. ♖g8 ♜g6#,

1. ♞b7 c4 2. ♜c6 ♜c3 3. O-O-O ♜d5 4. ♜b8 ♜e7#.

Рокировочный Класинц в обе стороны. По видимому автор отталкивался от (y/450258). Белый слон заменен на коня. В итоге пришлось добавлять белую пешку, не участвующую в матах. Если в короткую сторону Класинц двойной: король и ладья переходят через поле g8, то в длинную сторону только одинарный...

### Е3-10

1. ♞g4 ♜b1 2. ♞f4 ♜a2 3. ♞e3 ♜b1 4. ♞d2 ♜a2 5. ♞c1 ♜b1 6. ♞b2 ♜a2  
7. ♞:a1 ♜b1 8. ♞b2 ♜a2 9. ♞:c2 ♜b1+ 10. ♞d2 ♜d3 11. ♞e3 ♜b5 12. ♞f4  
♜e8 13. ♞g4 ♜g6 14. ♞h3 ♜f5#.

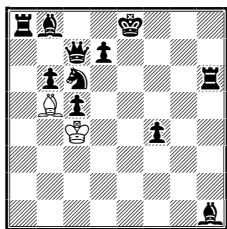
Подобная мотивировка ходов черного короля встречалась раньше (y/450273). Но в данном случае круговой маршрут черного короля практически линейный. При этом в процессе решения ходят только по одной фигуре сторон, а значит происходит дуэль черного короля и белого слона. Плюс правильный мат.

### E3-35

1... ♖:c3+ 2. ♘b4 ♜c8 3. ♙c7 ♙c3+ 4. ♘c5 ♜:c7#,  
1... ♙:c3 2. ♘d3 ♙:g7 3. ♙f6 ♜c3+ 4. ♘d4 ♙:f6#.

Тема Маслара. Предварительно белые должны вскрыть линии, съев пешку c3. Все-таки 2. ♘b4 и 2. ♘d3 по смыслу не равнозначны.

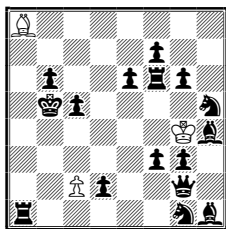
**E3-8 П. Стойоски**  
(Македония)  
7 почетный отзыв



h#4.5

2+11

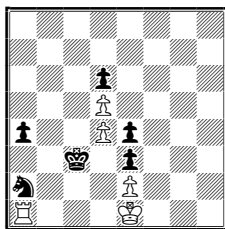
**E3-51 Ч. Якубовский**  
(Беларусь)  
1 похвальный отзыв



h#5.5

3+16

**E3-50 В. Чепижный**  
(Россия)  
2 похвальный отзыв



h#4

b)ч. ♠ e2 5+6

### E3-8

1... ♙a4 2. ♚e5 ♘b5 3. ♙d6 ♘:b6 4. O-O-O ♙b5 5. ♙b8 ♙a6#.

К черному рокировочному Класинцу добавлен белый: короля и слона. Плюс черный Бристоль.

### E3-51

1... ♙:f3 2. ♜a5 ♙a8 3. ♚b7 c3 4. ♚a6 ♙b7 5. ♙d5 ♙c8 6. ♙c4 ♙d7#.

В одновариантной задаче скомпонованы разные хорошо известные элементы, которые неоднократно в разных сочетаниях встречались раньше. Но данное отличие задача заслужила!

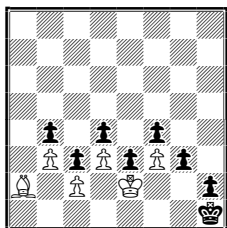
### E3-50

a) 1. ♙b4 O-O-O 2. ♘c4! ♘b1 3. ♘b3 ♜c1 4. ♘a3 ♜c3#,

b) 1. ♘c2 ♘:e2 2. ♙c1+ ♘:e3 3. ♘d1 ♜b1! 4. ♘e1 ♜:c1#.

Черный в одном близнеце и белый в другом – темпоходы. В сочетании с белой рокировкой в первом близнеце.

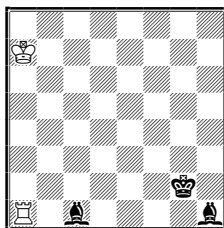
**Е3-43 Р. Янко**  
(Украина)  
3 похвальный отзыв



h#6

6+8

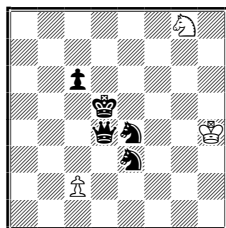
**Е3-55 А. Кириченко**  
(Россия)  
4 похвальный отзыв



h#5

2+3

**Е3-23 Д. Новомески**  
(Словакия)  
5 похвальный отзыв



h#4.5 2 реш. 3+5

### Е3-43

1.g2 ♖e1 2.e2 ♖f2 3.e1=♘ ♘b1 4.♘:c2 ♘:c2 5.g1=♘ ♘d1 6.♘:f3 ♘:f3#.

Двойное превращение в коней, которые жертвуются для разблокирования полей для белого слона.

### Е3-55

1.♙f1 (♙f2?) ♙b6 2.♘e4 ♙c5 3.♘b1 ♙d4 4.♘e3+ ♙:e3 5.♙e1 ♜:b1#.

Малютка с выбором первого хода черным королем с далеким эффектом предвидения. Самосвязываясь, он определяет последующую игру черных слонов. Приятная задача!

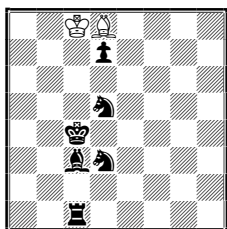
### Е3-23

1... ♘h6 2.♘c4 ♙g4 3.♚c3 ♙f5 4.♙d4 ♙e6 5.c5 ♘f5#,

1...c3 2.♘c5+ ♙g5 3.♚c4 ♙f6 4.♘g4+ ♙e7 5.♘e5 ♘f6#.

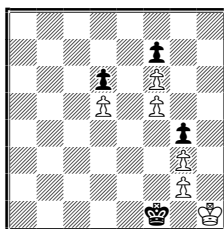
Построение идеальных эхо-хамелеонных матов с движением белого короля по двум параллельным диагоналям.

**Е3-24 Д. Новомески**  
(Словакия)  
6 похвальный отзыв



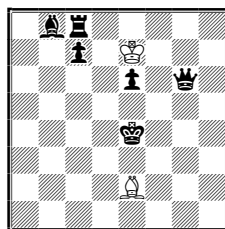
h#6.5 2 реш. 2+6

**Е3-11 М. Дегенколбе**  
(Германия)  
7 похвальный отзыв



h#11 6+4

**Е3-16 Р. Вихаген**  
(Германия)  
8 похвальный отзыв



h#4.5 2 реш. 2+6

### Е3-24

1...♙g5 2.d6 ♜d7 3.♙e5 ♜e6 4.♜d4 ♜f5 5.♞c4 ♜g4 6.♞c3 ♜f3 7.d5 ♙e3#,  
1...♙f6 2.♙b4 ♜d8 3.♙e7+ ♜e8 4.♜c5 ♜f7 5.♜d6 ♜g6 6.♞c6 ♜f5 7.♞c5  
♙e5#.

Похожая на предыдущую задача с движением белого короля по двум параллельным диагоналям. Вместо коня и пешки – слон, отсюда маты также идеальные, но не хамелеонные.

### Е3-11

1.♜e2 (♜f2?) ♜g1 2.♜d3 ♜f2 3.♜c4 ♜e3 4.♜:d5 ♜f4 5.♜c6 ♜:g4 6.♜d7  
♜h4 7.♜e8 g4 8.♜f8 g5 9.♜g8 g4 10.♜h7 g6 11.♜h6 g5#.

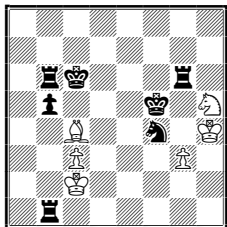
«Детский сад» с дальним маршрутом черного короля. Правильный мат с использованием четырех белых пешек.

### Е3-16

1...♜d7 2.♜d5 ♜:c8 3.♜c6 ♜d8 4.♜b7 ♜e7 5.♜c8 ♙a6#,  
1...♙a6 2.♜d5 ♙:c8 3.♜c6 ♙d7+ 4.♜b7 ♙b5 5.♜c8 ♙a6#.

Построение двух одинаковых матовых картин разными способами. Для сравнения: ([y/376837](http://y/376837)). Добавлен линейный круговой маршрут белого короля.

**Е3-59 Г. Обляшевский,  
С. Бородавкин  
(Украина)  
Специальный  
похвальный отзыв**



**h#4 2 реш. 6+7**

**Е3-59**

«5»:

1. ♖c5 ♜a2 2. ♞c6 ♜:b1 3. ♜c4 ♜d2 4. ♞c5 ♜a2#,  
1. ♜b7 ♜d3 2. ♜a6 ♜:b5 3. ♜a5 ♜c4 4. ♞b4 c:b4#

«0»:

a) 1. ♞h6 g4 2. ♜g6 ♜g3 3. ♜g5 ♜f6 4. ♜g6 ♜e4#,  
b) +b♜g6:

1. ♜e6 ♜h3 2. ♜g5 ♜h2 3. ♜g4 ♜g2 4. ♜f5 ♜f6#.

«Цифровая» скахография с идеальными матами.

Я поздравляю авторов всех отмеченных задач!  
Авторов всех неотмеченных задач я прошу снисходительно отнестись к судейскому вердикту.  
Желаю всем здоровья, счастья, благополучия и получать как можно больше удовольствия от процесса составления шахматных композиций!

**Борис ШОРОХОВ**, судья конкурса