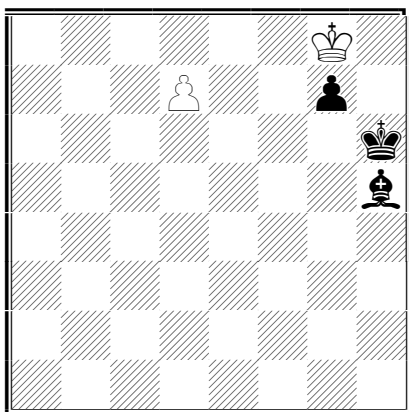


## Константа хода

### АЛЕКСЕЙ ИВУНИН

Общеизвестно, когда кооперативный жанр относился к виду «сказочных шахмат» и проходил стадию начального развития, задачи на кооперативный мат, в основном, составлялись в виде близнецов и задач-блоков. Авторы этих задач столкнулись с особенностью, когда какие-то ходы в решении повторяются. Возьмем, к примеру, одну из таких задач, первой помещённую в *Album FIDE 1914-1944*.

#### №1. Allan Thorsson Svenska Dagbladet 1932

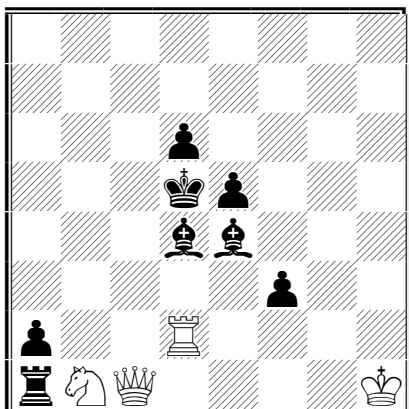


**h#2\*                                 2+3**  
**1...d8S 2.g6 Sf7#; 1.Le8 d8D 2.g6 Dh4#.**

Как видим, ход **2. g6** повторяется.

Особенно элемент повторения стал очевиден, когда была введена форма Онитиу (Onitiu Valerian – Румыния) и первый ход черных предполагался один и тот же (позднее эту форму подчинили формуле 1.N.1.1...). Приведем пример из тематического конкурса, посвященного В. Онитиу.

**№2. Nenad Petrović**  
**Onitiu MT 1972, 1 Pr.**

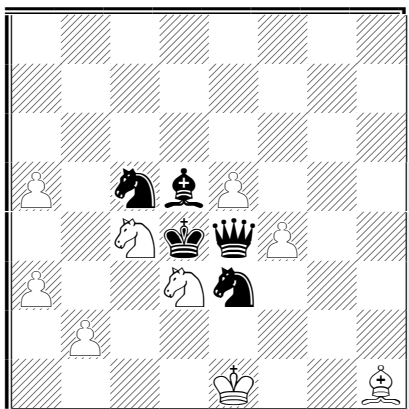


**h#2      2 sol.      4+8**

**1.Ld3 Dc8 2.Lf1 Sc3#; 1.Ld3 Sa3 2.Lg1 Dc4#.**

Оказывается, повторяющиеся ходы в разных фазах решения не так и редки. Они могут быть на первом ходу и на последующих, как в близнецах, так и в других формах задач.

**№3. Aurel Karpati**  
**Sao Paulo T. 1957, 1-2 Pr.**  
*(Редакция А. Ивунина)*



**h#2                      9+5**

- b) Lh1→g1 1.D:e5 S:e5 2.Se4 L:e3 #**
- c) Lh1→b1 1.D:d3 S:e3 2.Dc4 Sf5 #**
- d) Lh1→a7 1.L:c4 Kd2 2.Sd5 B:c5 #**
- e) Lh1→a8 1.D:d3 Sd2 2.Lc4 Sf3 #**
- f) Lh1→g8 1.L:c4 S:c5 2.Ld3 Sb3 #**
- g) Lh1→h7 1.Df3 Sb4 2.S:c4 Sc2 #**

Уместно, думается, повторяющиеся ходы назвать *Константой хода*, по примеру Константы Сорокина. Константа – от латинского *constans* (*constantis*) – постоянный, т. е. постоянная величина. Кстати, кроме КС,

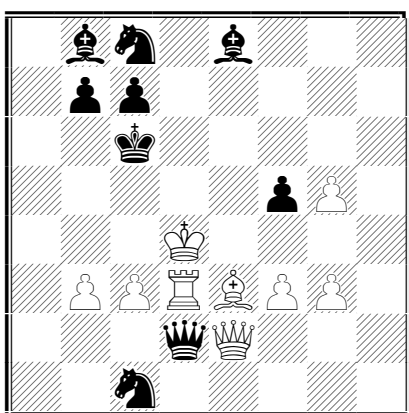
указанной в «Словаре терминов шахматной композиции» М. Басистого, существуют **Белая константа** (в фазах белые повторяют ходы, а черные играют по-разному), **Черная константа** (в фазах черные повторяют ходы, а белые играют по-разному, по сути своей – это и есть **Константа Сорокина**, только лет 15-20 назад она таковой не называлась).

Из вышеприведённых примеров вполне очевидно, что есть два вида констант ходов – **Белая константа хода** и **Чёрная константа хода**. Это же доказывает и современное развитие кооперативного жанра. Приведём пример из *Альбома России 2010 – 2012*.

**№4. Валерий Гуров**

**Orbit 2012**

**Специальный приз**

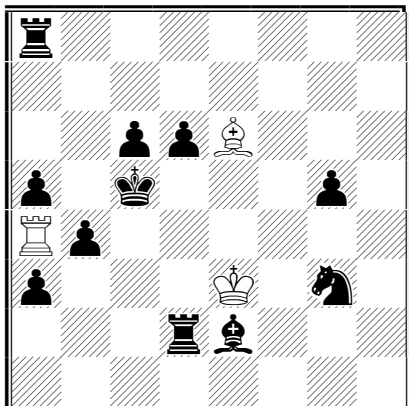


**h#2      6 sol.      9+9**  
**1.D:e3+ Kc4 2.Db6 D:e8 #**  
**1.Kd6 Kc4+ 2.Ke5 Lf4 #**  
**1.Lh5 Kc4 2.L:f3 D:f3 #**  
  
**1.D:d3 + Ke5 2.Dd7 Dc4 #**  
**1.Kb5 Ke5 2.Lc6 Td5 #**  
**1.Ld7 Ke5 2.D:c3+ T:c3 #**

Как говорится, **Белая константа хода** – налицо.

Пример из своей практики с **Черной константой хода**.

**№5. Алексей Ивунин,  
Александр Панкратьев  
Оригинальная**

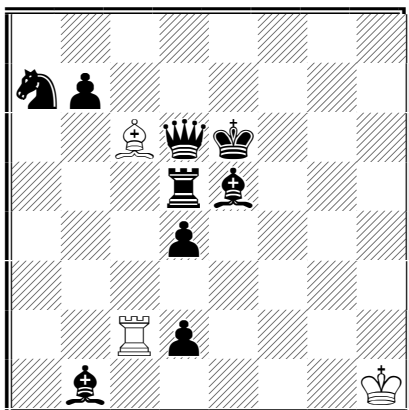


**h#3      4 sol.      3+11      C+**

- 1.Kb5 T:a3 2.c5 Td3 3.Ка4 Ld7 #  
1.Kb5 K:d2 2.К:a4 Kc2 3.Lb5 Lb3 #  
1.b3 Td4 2.Kb5 Lc4+ 3.Ка4 Bc4-d3 #  
1.b3 Lc8 2.Kd5 Te4 3.c5 Lb7 #**

В заключение, пример одновременных *Черной и Белой констант ходов.*

**№6. Алексей Ивунин,  
Александр Панкратьев  
Оригинальная**



**h#3    b) Ke6→h8    3+9      C+  
c) Lc6→h2      d) Lc6→h8**

- a) 1.Lf6 Le8 2.Te5 Tc7 3.Lf5 Lf7 #  
b) 1.Tc5 Le4 2.Tc8 Tc7 3.Tg8 Th7 #  
c) 1.Lf6 Tc3 2.Lf5 Tg3 3.Ke5 Te3 #  
d) 1.Lf4 Tc7 2.Lf5 Tg7 3.Ke5 Te7 #**

Думается, что введение понятия «*Константа хода*» в жанр кооперативного мата (хотя константа хода присутствовала в задачах с самого зарождения композиции!) позволит расширить творческие возможности проблемистов.

**06.07.2016 года.**

**г. Екатеринбург**

**Опубликована в электронном журнале SuperProblem 06.07.2016.**