

«УРАЛЬСКИЙ ПРОБЛЕМИСТ» -2009

РАЗДЕЛ ЗАДАЧ НА КООПЕРАТИВНЫЙ МАТ

РАЗДЕЛ ДВУХХОДОВЫХ ЗАДАЧ

В конкурсе приняли участие 34 задачи. Задач интересных было много, более половины однозначно претендовали на отличия, однако и много оказалось предшественников.

Задача №348 Z.Labai (УП №57) – идейный предшественник: Marko KLASINC & Ljubomir UGREN (Delo-Tovaris, 1971. Ka8 Rb8 Sh6 Pa7,b7,f7, d3,f3- Kd5 Qc5 Re4g2 Be5,h1 Sc6e6 Pf5, в котором представлено 68 (!) возвратов при белой константе.

№347 P.Tritten, A.Garofalo (УП №57) – полный предшественник: Milan VUKCEVICH (The Problemist 1981, III Prix, Kc2 Qd2 Rh5 Bc8 Pg3 - Kf5 Qg5 Rd7f2 Bh6b5 Sf1 Pe7,b4,c4,h4,f3,a2.

№423 A.Garofalo, А.Дикусаров (УП 58) имеет как дубликат публикации в «Кудесник», №122 (март 2009, 4360), так и самопредшественника в виде А.Дикусаров (Best Problems 2006, Kc8 Qg1 Se5- Kd5 Rd3c1 Bc6).

№427 А.Панкратьев (УП58) – полный предшественник: Franz PACHL (Schweizerische Schachzeitung 1988, IV Prix, Kh2 Rf8 Bh3 Sb4b3 Pa4 - Kc4 Rc5a2 Bb8d3 Sc7e2 Pb7,c3.

№430 Р.Залоцкий, В.Серединский (УП 58) – предшественник: Е.Богданов, В.Владимиров, А.Ошевнев (Mat 1988, Kh4 Rg6 Sc1 Pa4,e3,c2- Kc5 Qd5 Rd8 Bg8 Pb7,e5,b3,d3,f3).

№488 А.Онкуд (УП №59) – частичный предшественник: Manne PERSSON (Die Schwalbe 1987, Ke1 Rh5d2 Bb7 Se6c4 Pb5,f4,e3,f3 - Kd5 Qe5 Rc6e4 Bd4 Se2 Pg6,c3.

№489 Н.Колесник, В.Винокуров (УП 59) – частичный предшественник: Sven TROMMLER (Rochade Europa 2004-05 (v), I Mention d'Honneur, Kh2 Rc3 Ba2 Sd5e3 - Ke4 Rd1 Ba7 Se5 Pc7,e7,g6,g5,h4,h3).

Задачи №488 и №489 в принципе можно считать оригинальными, но с такими предшественниками на отличия не претендуют.

№485 З.Николич (УП №60) – полный предшественник: Attila BENEDEK (Schweizerische Arbeiter Schachzeitung 1981, II Mention d'Honneur, Kh5 Ra6 Be2 Sf7c2 Pc6,f5 - Kd5 Qe7 Re4 Bc5,d1).

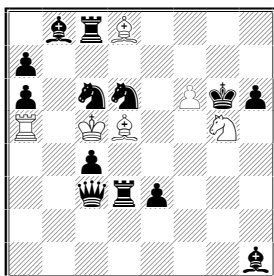
Две задачи при публикации оказались дефектными, но они поддаются простому исправлению. Задача №348 А.Николичев (УП №57) корректируется так: Cf6->e5, -п.с6, +ч.Лг8. Задача №428 Z.Labai (УП №58)) так: п.g7->g3, п.h5->g5, - Kh2 с близнецом: b) d2<->g2.

В задаче №490 А.Панкратьев (УП №60) в варианте с матом 2.Ф:c2 слон белых на d4 оказывается лишним.

№489. а) 1.♙c7 (♘c7?) 1...♖:c6 2.♘e4 ♙f7#; б) 1.♞c7 (♙c7?) 1...♗:d6 2.♘d4 ♙f4#.

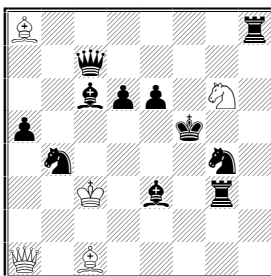
Самосвязывание белых фигур ходом белого короля с последующим развязыванием на фоне перемены функций черных фигур. Перекрытие-вскрытие линий. Гримшоу. Приятный комплекс идей с правильными матами.

№489. А. Ошевнев
I приз



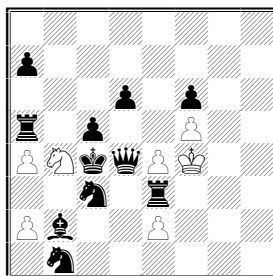
Н#2 b) ♖d5 6+13

№487. П. Петков
II приз



Н#2 2 решения 5+11

№488. В. Чепижный
III приз



Н#2 2 решения 7+11

b) ♖b4↔♚d4

№487. П. Петков. 1. ♖c5+ ♜c4 2. ♖d7 ♖e7#, 1. ♖f3+ ♜b3 2. ♖h6 ♖h4#.

Гармоничная игра с последовательным вскрытием и перекрытием линий с шахами белому королю.

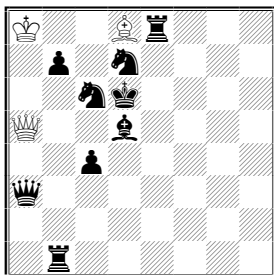
Но решение задачи очень уж очевидное, да и белый ферзь в качестве слона плюсов задаче не добавляет.

№488. В. Чепижный. а) 1. ♜b5 ♖c6 2. ♜b4 ♖a5#, 1. ♖a3 ♖d3 2. ♖b4 ♖b2#; б) 1. ♜d3 ♖c2 2. ♜d4 ♖e3#, 1.d5 ♖b5 2.d4 ♖d6#.

Четырёхкратный обмен полями белого коня и черной фигуры. Тематика не новая, но здесь представлена в тасковом исполнении.

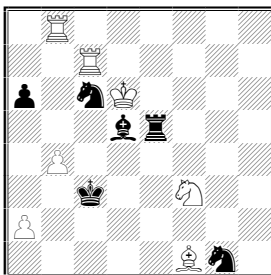
Но первым – именно с четырьмя разными черными фигурами и одним белым конем - такого эффекта добился Вадим Винокуров (XV Чемпионат России 2004-05, VII-XX место, Kf4 Sf6d3 Pe5b4b3 - Kd4 Qe6 Re2 Bg2 Sc6f3 Pd6,f5,e3, б) b4->d2, c=b) f4->b5, d=c) g2->b7).

№485. Z. Janevski
I почетный отзыв



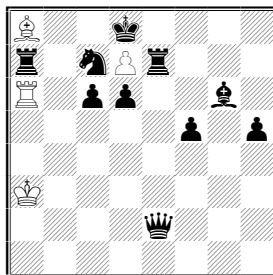
Н#2 2 решения 3+9

№426. В. Копыл
II почетный отзыв



Н#2 б,с) ♖c7, ♖c7 7+6

В.Сычов
III почетный отзыв



Н#2 См. текст

№485. 1. ♖c5 ♜b6 2. ♛e6 ♞c7#, 1. ♛e7 ♜b6 2. ♜e6 ♞c7#.

Три полухода фигуры обеих сторон осуществляют ход на одни и те же поля. Темпоход белых на одно и то же поле. Прямое развязывание белых фигур. Весьма нестандартно.

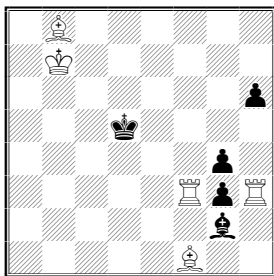
№426. а) 1. ♛e2 ♘:d5 2. ♛b2 ♛:c6#; б) 1. ♜b3 ♘:c6 2. ♜c2 ♜:e5#; в) 1. ♜b4 ♘:e5 2. ♜c2 ♜:d5#.

Цикл полей – d5, c6, e5, на которые играют белые фигуры. А так как на этих полях стоят черные фигуры, то ещё получается и цикл взятий черных фигур. Оригинально.

№345. а) 1. ♛e8 de ♛+ 2. ♘:d7 ♜:c6#; б) – ♜a8 1. ♜e8 de ♜ 2. ♛:d7 ♛a8#; с=б) ♠d6→c7 1. ♜e8 de ♜ 2. ♛a8 ♛:a8#; d=c) ♛a5↔♠h5 1. ♛f7 ♛h8+ 2. ♖e8 de ♖#.

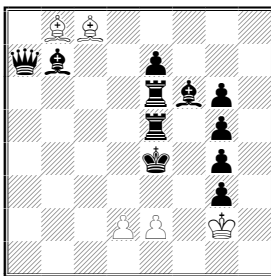
Соответствие типа фигуры жертвующей и превращаемой. Этаким четырехкратный черно-белый феникс на одном поле. Автор не первый, кому удалось сделать это, самое лучшее: Chris FEATHER (Broodings 2002, Kc3 Qg2 Pf7 - Ke6 Qa8 Rf8 Bg7b5 Sc7 Pf6e4, б)g2->e2, в)g2->d2, d)g2->b8). Но В.Сычеву удалось достичь правильных матов во всех четырех близнецах, правда ценой нехорошей перестановки пешки в близнеце с) и нарушением однородности игры в близнеце d.

№342. С. Jonnson
I похвальный отзыв



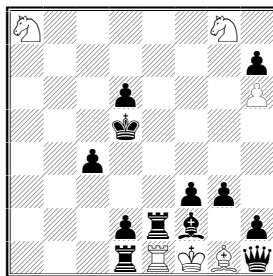
Н#2 2 решения

№428. Z. Labai
II похвальный отзыв



Н#2 б) ♘c3 6+11

А.Ошевнев
III похвальный отзыв



Н#2 в) ♠c4→c6 6+12

№342. 1. ♜h3 (♘e6?) 1... ♛f7 2. ♘e6 ♜c4#, 1. ♜f1 (♘c5?) 1... ♛f4 2. ♘c5 ♛h5#. Тема Зилахи в легкой и свободной позиции с выбором первого хода у черных.

№428. а) 1. ♛d5 d3+ 2. ♘f5 e4#; б) 1. ♘f4 ♘d3 2. ♛b6 e3#. Активность белых пешек. Перемена связываемой ладьи и перекрываемой линии.

№431. а) 1. ♛e7 (♜b6?) 1... ♜b6+ 2. ♜:b6 ♜:e7#; б) 1. ♜b6 (♛e7?) 1... ♜e7+ 2. ♛:e7 ♜:b6#.

Чередование ходов белых и черных. Забавно – ходы в решениях одни и те же, а игра разная. Тема Зилахи.

РАЗДЕЛ ТРЕХХОДОВЫХ ЗАДАЧ

В конкурсе приняли участие 36 задач, которые были опубликованы в «Уральском проблемисте» в 2009г. Уровень задач, за отдельными исключениями, можно признать хорошим.

Побочные решения нашлись в задачах: №358 А.Николичев (УП №57), №432 Е.Орлов, Ю.Гордиан (УП №58), №498 А.Жук (УП №60).

Предшественники:

№490 М.Witztum (УП №59) – Е.Фомичев, Г.Чумаков (Шахматная композиция, 2003, Kf1 Rf8 Bb7 Pf2 - Kf3 Va8 Sf6d5 Pe7,d6,g6,a5,c4 h#2,5).

№492 С.Румянцев (УП №3(59)) – В.Купченко, В.Чепижный (О. Dashkovsky-50 2006, II Recommande, Ke1 Ra1 Pd3 - Kb3 Bb1, h#3).

№495 F.Abdurahmanovic (УП №59) – вариант F.ABDURAHMANOVIC (Schach-Aktiv 2007, Ka8 Rc6 Bc2 Pd3 - Kf5 Qe4 Re3 Bd5 Pd7g6c4f4g4, h#3, b) d7->f6).

№492 Р.Petkov (УП №60) – частичный предшественник: G.CSEH (StrateGems 2001, III Mention d'Honneur, Ka7 Qh7 Rb4 Bc4 Ph6,a4,b3 - Ka1 Qc3 Ra3d3 Be5 Pd4,e4,a2,b2,c2,d2, h#2,5), который, в принципе, не отменяет оригинальность задачи №492, но очень её снижает.

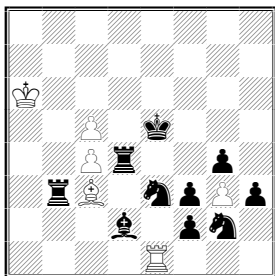
№495 Ю.Овчинников (УП №60) – частичный предшественник: L.APRO (T.T. Budapesti Testnevelesi es Sportbizotsag 1955, III Mention d'Honneur, Kd2 Bd3 Sc8e8 Pc6,e6,b4,f4 - Kd5 Pd4,c2,e2, h#2).

№500 А.Панкратьев (УП №60) – опубликовано в другом издании: А.Панкратьев (Problem-Forum 2009, Kh7 Rf1 Bb1 Sb6 - Ka6 Qf3 Bd4 Pd5,a3,a2,e2,f2, h#3).

№502 А.Бахарев, В.Чупин (УП 60) – идея не нова, очень близко по смыслу много задач, самая лучшая реализация: В.Чепижный (Шахматная поэзия, 2007, II Prix, Kg8 Rf8 Va6 Sc8 Pd6,c5,c3 - Ke3 Qe4 Rc4e1 Bf5 Sg5 Pd7,c6,e5,g4,d2,g2, h#3, b) g4->c2). И хоть в задаче №502 в прокладке пути ход сначала совершают легкие фигуры (и нет критических ходов), всё же это недостаточно для отличия.

№367. С. Jones

I приз

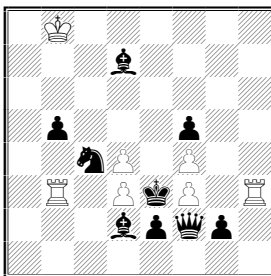


Н#3

2 решения

№496. С. Jones

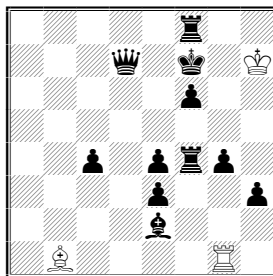
II приз



Н#3

2 решения 7+9

№494. А. Панкратьев
М. Гершинский. III приз



Н#3

2 решения 3+11

№357. 1. ♖b5 cb 2. ♘d5 ♜:e3 3. ♜c4 ♜e5#

1. ♘h4 gh 2. ♘f4 ♘:d4 3. ♘f5 ♘e5#.

Очень гармоничная и нестандартная игра с полной аналогией в двух решениях с переменной функций фигур. Активность белых пешек. Мат белые фигуры осуществляют на поле, на котором стоял черный король.

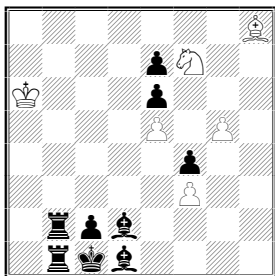
№496. 1. ♘:f4 ♜b1 2. ♞:d4 ♜f1 3. ♘e3 f4#, 1. ♘:d4 ♜h6 2. ♘:f4+ ♜d6+ 3. ♘e3 dc#.

Перемена симметрии по вертикали в начальной позиции на диагональную симметрию в решении. Здесь выглядит весьма приятно. Плюс игра пешечных батарей с предварительными жертвами белых пешек и возвратом черного короля. Вскрытие линий.

№494. 1. ♞e7 ♜:g4 2. ♘:g4 ♘:e4 3. ♘e6 ♘g6#, 1. ♞e8 ♘:e4 2. ♜:e4 ♜:g4 3. ♘e6 ♜g7#.

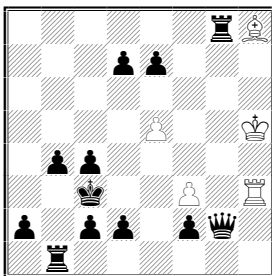
Тема Зилахи с темой узловых полей и чередованием первого и второго хода белых.

№356. С. Jonnson
I почетный отзыв



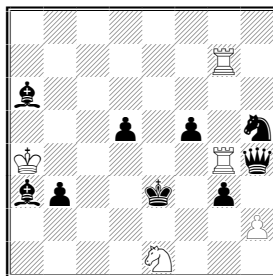
Н#3 2 решения

№504. Б.Шорохов
II почетный отзыв



Н#3 2 решения 5+12

№493. С. Jonnson
III почетный отзыв



Н#2,5 2 решения 5+9

№356. 1. ♖b5 ♘f6 (♘d6?) 2. ♜e5 ♘:e5 3. ef ♘d3#

1. ♘c3 ♘d6 (♘f6?) 2. ♘e5 ♘:e5 3. ed ♘f4#.

Тема Зилахи с мотивировкой необходимости осуществления темпохода черными. Веселая задача.

№504. 1. ♞g7 e6 2. ♞d4 ♘g7 3. ♜b2 f4#, 1. ♜g3 f4 2. ♜d3 ♜g3 3. ♜b3 e6#.

Перекрытие-вскрытие линий, эффект «ушел-пришел» с движением фигур по одной линии, пешечные батареи с использованием связки черных. Красиво.

№493. 1... ♜b4 2. ♞d4 (♞e4?) 2...hg 3. ♘e4 ♜e7#, 1... ♜c4 2. ♞e4 (♞d4?) 2... ♜g3 3. ♘f4 ♘d3#.

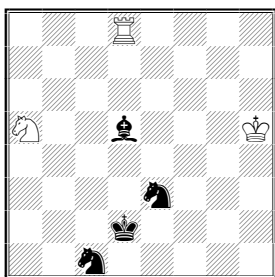
Ход по линии связки, прокладка пути, самосвязывание черных. Хороший комплекс идей.

№350. а) 1. ♘e2 ♜c8 2. ♘e4 (♘c4?) 2... ♜c1 3. ♘d3 ♘b3#;

б) 1. ♘d1 ♜e8 2. ♘b3 (♘e4?) 2... ♜e3 3. ♘c2 ♘c4#.

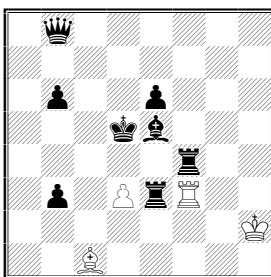
Два решения с развязыванием черного слона, эффектом «ушел-пришел» и хамелеонными матами в миниатюре.

№350. St. Milewski
I похвальный отзыв



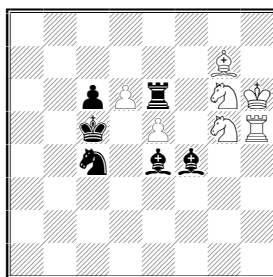
Н#3 2 решения

Е.Фомичев
II похвальный отзыв



Н#3 b) ♚c5

№491. Р. Залокоцкий
Н. Колесник, В. Винокуров
А. Семенов, III похв. отз.



Н#2,5 2 решения 7+6

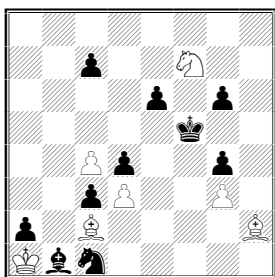
№353. a) 1. ♜e4 ♜e3 2. ♖d6 de+ 3. ♘e5 ♖b2#, b) 1. ♜c4+ ♜f4 2. ♚c6 dc+ 3. ♘c5 ♖a3#.

Эффекты «ушел-пришел» с неожиданными жертвами черных ладей под белую пешку. Несоответствие первых ходов чёрных – один с шахом, другой без – смазывают впечатление от задачи.

№491. 1... ♜h3 2. ♜:e5 ♖:f4 3. ♘d4 ♖ge6#, 1... ♖f8 2. ♖:e5 ♖e6+ 3. ♘d5 ♖gf4#.

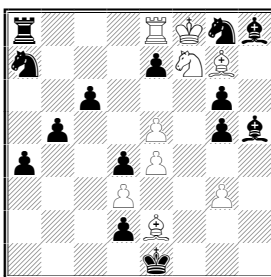
Перемена функций фигур с эффектом «ушел-пришел» и чередованием второго и третьего хода белых.

№434. С. Jones
IV похвальный отзыв



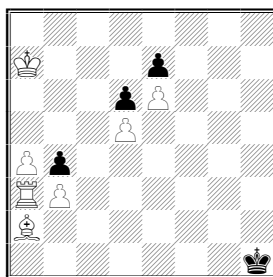
Н#3 2 решения 7+10

№509. В. Винокуров
А. и В. Семенов, I приз



Н#4 2 решения 9+14

№364. А. Cuppini
M. Degenkolbe, II приз



Н#5,5

№434. 1. ♖:d3 ♖d6+ 2. ♘e5 ♖e8 3. ♖f4 gf#, 1. ♖e2 ♖g5 2. ♖:g3 ♖h7 3. ♖e4 de#.

Нестандартный подход к теме Зилахи с использованием белых пешек. Решения несколько неоднородны.

Раздел многоходовых задач

В конкурсе приняли участие 33 задачи, которые были опубликованы в «Уральском проблемисте» в 2009г.

Побочные решения нашлись в задачах: №359 В.Никитин (УП №57), №435 А.Дикусаров (УП №58), №442 В.Никитин (УП №58).

Предшественники:

№365 В.Никитин (УП №57) - Edgar HOLLADAY (Sinfonie Scacchistiche 1970, Kb1 Sa7 - Ka8 Pb7, h#7).

№516 Е.Орлов (УП №60) - Gabor CSEH (Mat Plus 1997, III - IV Prix, Kf1 Pc7,d7,g6,d5,g5,h3 - Kd1 Ra1c1 Bb1e1 Sh1 Pc5,h5,h4,f3,a2,c2,d2,f2 h#10).

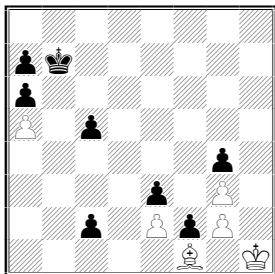
№509. 1. ♖f6 ♘d6 2.ed ed 3. ♘:e4 ♙e5 4. ♘:g3 ♙:g3#, 1. ♙f3 ♙f6 2.ef ef 3. ♙:e4 ♘e5 4. ♙:d3 ♘:d3#.

Монументальный замысел с последовательным освобождением полей и линии в двух аналогичных решениях с темой Зилахи.

№364. 1... ♙:b1 2. ♙g2 ♖a2+ 3. ♙f3 ♖c2 4. ♙e4 ♖c1+ 5. ♙:d5 ♙c2 6. ♙c6 ♙e4#.

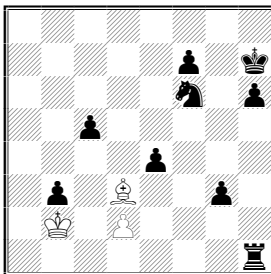
Последовательное взаимное перекрытие белых слона и ладьи на одном поле с последовательным эффектом «ушел-пришел».

№441. С.И. Ткаченко
I почетный отзыв



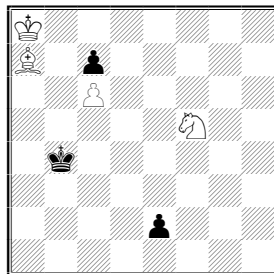
Н#6 2 решения 6+8

№362. В.Матэуш
II почетный отзыв



Н#5

№431. С. Jonsson
III почетный отзыв



Н#4 2 решения

№441. 1.c1 ♙ ♘h2 2. ♙b2 ♘h1 3. ♙e5 ♘h2 4. ♙:g3+ ♘h1 5. ♙b8 g3 6. ♘a8 ♙g2#, 1.c1 ♙ ♘h2 2. ♘:e2 ♘h1 3. ♘d4 ♙:a6+ 4. ♘a8 ♙c8 5. ♘c6 a6 6. ♙b8 ♙b7#.

Слабые превращения с последующим вычищением полей и линий.

№362. 1. ♖a1 ♙b1 2. ♖a8 d3 3. ♖h8 de 4. ♘g8 e5+ 5.f5 ef#.

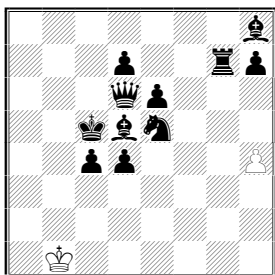
Игра черной ладьи по четырем углам с активной игрой белой пешки, созданием пешечной батареи и взятием на проходе.

№361. 1. ♙c3 ♘d6 (♘d6?) 2.cd c7 3. ♙d2 c8 ♖ 4. ♙e1 ♖c1#

1. ♙b5 ♙b6 (♘d6?) 2.cb c7 3. ♙c6 ♘b8 4. ♙d7 c8 ♖#.

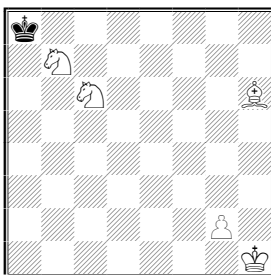
Тема Зилахи в миниатюре с превращениями.

№500. А. Григорян
I похвальный отзыв



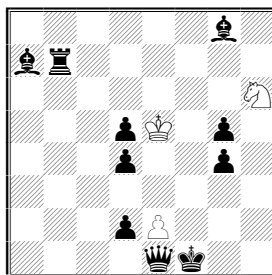
Н#5 **b) ♖g5** **2+11**

№363. Р. Залокоцкий
II похвальный отзыв



Н#5,5

№508. В. Матэуш
III похвальный отзыв



Н#4 **b) ♜e2** **3+10**

№500. А. Григорян. а) 1. ♖c6 g5 2. ♘d5 h6 3. ♗c5 hg 4. d6 g8 ♖ 5. ♖f6 ♖:f6#;
b) 1. ♗g5+ hg 2. ♖c4 g6 3. ♘d5 g7 4. ♗c5 g8 ♖ 5. d6 ♖e7#.

Эффект «ушел-пришел» в игре четырех черных фигур на фоне превращения белой пешки в коня. Жаль, что некоторые ходы повторяются.

№363. 1...g4 2. ♘:b7 g5 2. ♘:c6 g6 3. ♘d5 g7 4. ♘e4 g8 ♗ 5. ♘f3 ♗g2#.

Забавная идея с жертвой белого материала, эксцельсиором и превращением.

№508. В. Матэуш. а) 1. ♗b6 ♘:d4 2. ♗f6+ ♘d3 3. ♖g1 ♖:g4 4. ♗f2 ♖e3#;
1. ♗f7 ♘:d5 2. ♗f2 ♘e4 3. ♖b3 ♖f5 4. ♖d1 ♖g3#.

Последовательное двукратное перекрытие черной ладьей своих фигур. Образование близнеца оставляет желать лучшего.

Судья **Виктор ЗАЙЦЕВ**, 2010 г.