

ЗАДАЧИ НА КООПЕРАТИВНЫЙ МАТ

Вначале я выражаю мою благодарность Андрею Селиванову за приглашение меня судить конкурс составления задач на кооперативный мат в «УП» в 2003 году. Я сознаю, что немного задержал свое присуждение по сравнению со сложившимися высокими стандартами оперативности этого видного журнала, и прошу прощения за задержку у каждого, кто терпеливо ждал публикации.

Так как всего было 157 задач, то я разделил их на 3 секции в зависимости от числа ходов.

РАЗДЕЛ ЗАДАЧ НА КООПМАТ В 2 ХОДА

64 двухходовые задачи были напечатаны в 2003 году. Большинство их имело невысокое качество и конструктивные недостатки. Я проверил некоторые композиции (не все!) и с побочными решениями оказались: № 2496 (А. Костюкова), № 2658 (В. Иванова); № 2669 (Е. Маркова); № 2671 (В. Владимирова); №№ 2673 и 2678 (В. Лукьянова). Некоторые задачи не были достаточно оригинальны, чтобы заслужить место в числе лауреатов.

Я сразу увидел, что № 2279 (Е. Фомичева и В. Владимирова) по существу является моей собственной задачей (I место, Матч Македония – Хорватия, 1997-98) и кроме того две фигуры могут быть сэкономлены: ♔g1, ♛c3, h7, ♜h1, h4, ♞c1, ♠g5 - ♜f4, ♜c4, ♜d1, ♠d5, e4, g4.

Крис Фэзер любезно отвечал на мою просьбу о поиске предшественников, за что я очень ему благодарен. Он проверил оригинальность некоторых задач, предварительно отобранных мною для отличия, консультируясь с собственной Базой данных и Базой данных PDB, доступной в Интернете (www.softdecc.com).

№ 2277 (А. Панкратьева) была отмечена ранее (I приз, Харьковский конкурс, 2001) в форме с 2 решениями путем замены пешек f4 и g5 белым конем h3, а ладью b7 черным конем.

№ 2497 (А. Угнивенко и В. Шевченко) показывает фактически ту же самую игру, как и задаче А. и В. Семеновы (Спец. приз, Ясиноватая –5, 1999-2000).

№ 2679 (В. Мединцев и А. Кириченко) - предшественник Á. Molnár, Probleemblad, 2002.

№ 2358 (С. Jonsson) имеет игру, которая уже демонстрировалась ранее более изящным способом, хотя и в форме близнецов - В. Gedda, Springaren, 1983 (PDB № P0526214).

№ 2488 (Т. Plievski) показывает ту же игру, что F. Pachl, II похвальный отзыв, “Magyar Sakkélet”, 1990 (PDB P0504067) форме близнецов.

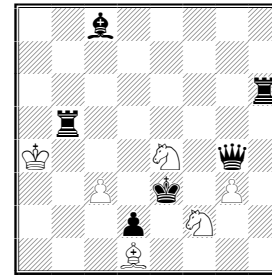
№ 2395 (А. Schönholzer) имеет нелегальную позицию.

№ 2494 (J. Aloni) имеет большее количество ранних примеров с аналогичной игрой.

№ 2661 (С. Jonsson) испытывает недостаток полной новизны (К. Фэзер имеет более 30 примеров с 3 или более развязываниями белой ладьи, например, V. Bartolović, “Themes-64», 1968, PDB P0526629).

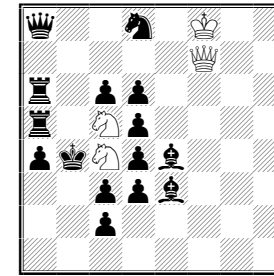
Неожиданное устранение ряда задач оставило меня лишь с горсткой хороших композиций.

№2489. F. Simoni
I приз



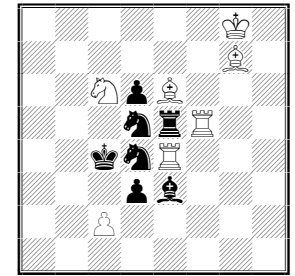
Н#2 2 решения

№2674. А. Степочкин
II приз



Н#2 b-d) c6→d2,a3, f7→e7

№2318. М. Dragoun
I почетный отзыв



Н#2 2 решения

№2489. 1. ♖d7 ♜c5 2. ♞e6 ♜g4#, 1. ♖e6 ♜f6 2. ♞f5 ♜fg4#.

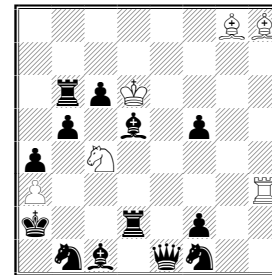
В каждом решении конь e4 не должен перекрывать линию ни одной из черных ладей, которые, в конечном счете, размещаются на диагонали c8-g4. Отложенный мат с g4 (эффект «ушел-пришел») - хорошее тематическое дополнение. Расположение белого короля предотвращает игру ладьей b5 после 1. ♖d7. Превосходная и очень оригинальная задача!

№2674. а) 1. ♔:c5 ♜:d6 2. ♔:d6 ♖e7#; б) 1. ♔:c4 ♜:d3 2. ♔:d3 ♖f1#; в) 1. dc4 ♜:a4 2. ♔:a4 ♖:c4#; г) 1. dc5 ♜:a5 2. ♔:a5 ♖:c5#. Четыре пары жертв белых коней и правильные маты в довольно напряженной позиции. Задача имеет приятную смесь известных элементов, даже при том, что в она формируется в близнецах.

№2318. 1. ♞:e4 ♞:d5 2. ♜b3 cd3#, 1. ♞:e6 ♜:d4 2. ♜b4 ♜a5#.

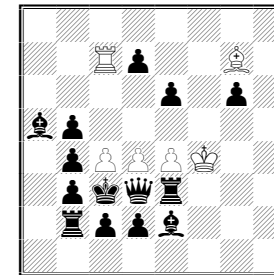
Взаимная перемена функций трех пар элементов: первый - ♞f5 и ♜g7 - активный и пассивное открытие линии; II. ♜e6 и ♞e4 - контроль поля возле черного короля и пассивная жертва, III. ♜d4 и ♜d5 - активное самоблокирование и пассивное взятие. Замена пешки d6 черным ферзем позволяет снять с доски слона e3.

№2364. С. Jonsson
II почетный отзыв



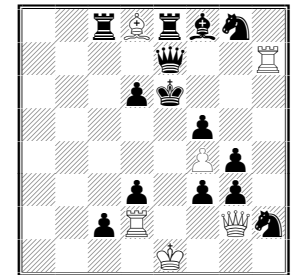
Н#2 2 решения

№2676. А. Степочкин
III почетный отзыв



Н#2 4 решения

№2677. В. Мединцев
I похвальный отзыв



Н#2 б) ♠d6→f6

№2364. 1. ♖f3 ♗d4 2. ♗g4 ♜e5#, 1. ♗g2 ♜d3 2. ♗h3 ♜e3#.

Интересная игра, включающая черные шахи и антикритические ходы белых, правда, в довольно тяжелом построении. Удачная дифференциация первого хода черным слоню скорее чисто технический прием, нежели стройный механизм разделения игры.

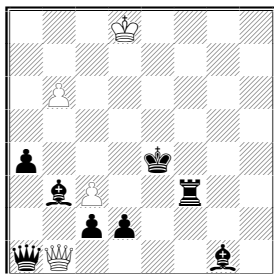
№2676. 1. ♖:c4 ♗e5 2. ♗d3 d5#, 1. ♖:d4 ♜c5 2. ♜d3 cb#, 1. e5 de 2. ♗d4 e6#, 1. ♗b6 c5 2. ♗c4 cb#.

Кооперативный мат будущего с игрой короля и ферзя черных на c4 и d4 и матами пешечной батареи. Позиция неуклюжа и довольно тяжела. Любопытно, что впоследствии А. Панкратьев скомбинировал ту же самую игру с третьей парой решений и получил I приз Польском Serock - tourney, 2004.

№2677. 1. ♗f6+ ♖e2 2. de2 ♜:d6#, b) 1. ♗d7+ ♜e2 2. fe2 ♖d5#.

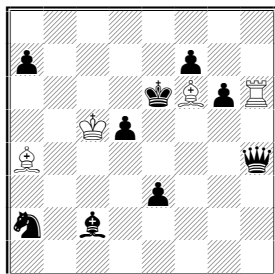
Хотя самосвязывания весьма искусственны, но хорошо организованы, потому что они происходят на различных линиях за счет взаимного изменения функций слона d8 и ладьи h7. Жертвы по -Зилахи в ответ на шахи необходимы для вскрытия белых линий, что, видимо, является оригинальным элементом в схеме.

№2486. P. Vatarescu
J. Aloni, II похв. отзыв



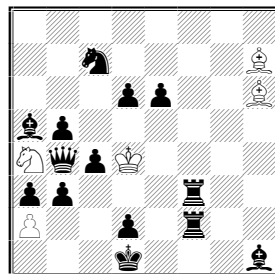
Н#2 b-d) ♗c3→f2, g3, f4

№2357. В. Жеванов
III похвальный отзыв



Н#2 b) ♗g4 c) ♖a3

№2699. Г. Обляшевский
I приз



Н#3 2 решения

№2486. a) 1. ♗e6 ♖:g1 2. ♗f5 ♖d4#, b) 1. ♗d5 ♖b3 2. ♜f5 ♖e3#, c) 1. ♗d5 ♖f1 2. ♜d3 ♖f4#, d) 1. ♗c4 ♖:a1 2. ♗d3 ♖e5#.

Игра элементарна, но объединена однородными блокированиями на d3 и f5.

№2357. a) 1. ♖:f6 ♜h8 2. ♗e7 ♜e8#, b) 1. ♖:h6 ♗b5 2. ♗h5 ♗e2#, c) 1. ♖:a4 ♜h2 2. ♗b3 ♗b2#.

Циклическая форма темы Зилахи (в знакомой схеме) достигнута в экономическом построении с помощью близнецов).

РАЗДЕЛ ЗАДАЧ НА КООПМАТ В 3 ХОДА

В этой секции конкурировало 57 задач.

Я проверил правильность и новизну только тех композиций, которые претендовали на отличия.

Оказалось, что № 2367 (Г. Чумакова), № 2285 (Е. Орлова и В. Кошеленко) и № 2509 (А. Степочкина) имеют побочные решения.

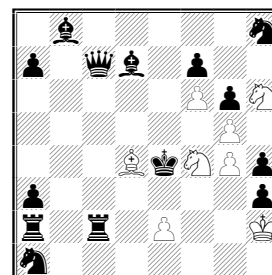
Выяснилось, что игра № 2375 (С. Jonsson) встречалась много раз (например, Ю. Гордиан, Е. Фомичев и А. Лобусов, I приз, «Уральские сказы», 1991, тем более что эта самая ранняя задача с темой Маслара с иллюзорной игрой и одним решением).

При просмотре «Альбомов ФИДЕ» я выяснил, что идея № 2695 (А. Степочкина) встречалась в 4 близнецах С. Goumondy (IV приз, UV ČSTV, 1977). Последующая проверка в Базе данных Ж. Яневского показала, что та же № 2695 полностью повторяет задачу В. Нефедова (II приз, ЮК А. Ивунина, 2002).

Ж.Яневский нашел еще двух частичных предшественников: № 2507 (Ю. Бережной) - Т. Garai (II приз, ЮК Г. Чумакова, 2002), № 2508 (Т. Ilievski) - Ž. Janevski, “Македонский Problemist”, 2000.

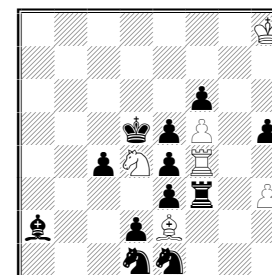
Я не рассматривал задачи, которые имели очевидные конструктивные недостатки и скромное содержание. Я также не давал отличий задачам с искусственно удлиненным решением и тем, которые не добавляли ничего к известным матрицам. При этом давалось преимущество задачам со стратегией и гармонией игры, даже при некоторой тяжеловесности построения.

№2510. F. Simoni
II приз



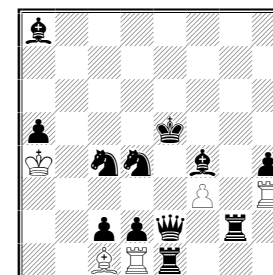
Н#3 2 решения

№2698. В. Винокуров
А. Ивунин, Почет. отзыв



Н#3 b) e1→h7 c=b) e2→d3

№2507. Ю. Бережной
Спец. почетный отзыв



Н#3 2 решения

№2699. 1. ♜c3 ♗d3 2. ♗c1 ♗e3 3. d1 ♗:f2#, 1. ♜g2 ♗e4 2. ♗c2 ♗g5 3. d1 ♗:f3#.

Приятная игра с взаимодействием черных ладей и белых слонов с изменением их функций, объединенная с черными антидуальными превращениями и королевскими батареями. Есть множество возможностей побочных решений, и их было не легко избежать.

№2510. 1. ♖d8 ♗g8 2. ♜c7 ♗e6 3. ♖:f6 ♗:f6#, 1. ♜c5 ♗:f7 2. ♗c2 e3 3. ♜:g5 ♗:g5#.

Приятно согласованная и по-видимому оригинальная игра с развязыванием белых и привлечением черных фигур, но позиция тяжела. Черные должны играть 1. ♖d8!, но не 1. ♖b6?, потому что после 2... ♗e6 нет 3. ♖:f6?? Прискорбно, что нет соответствующей попытки в другом решении.

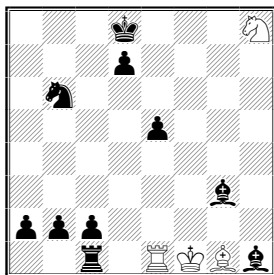
№2698. a) 1.♔:d4 ♕:f3 2.♔d3 ♕g2 3.♔e2 ♕f1#; b) 1.♔g5 ♖:e4 2.♔:e4 ♕d3+ 3.♔f4 ♕e2#; c) 1.c3 ♕:e4+ 2.♔c4 ♕:f3 3.♔d3 ♕e2#; d=c) ♗h5→c3 1.ed ♖:f3 2.♔e4 ♖g3 3.♔f4 ♖g4#.

Цикл взятий по Зилахи в близнецах a), d) и b), четырехкратное завлечение черного короля на 3 различных поля, занятые белыми в положении на диаграмме и с правильными матами. Однако близнец c не включен в Зилахи-цикл, ходы 2. ♔(:)e4 и 3. ♔f4 те же самые в b) и d), и последовательное соединение их неуклюже. Несмотря на хорошее содержание, более вероятно, что задача может стать жертвой для "охотников" переделки схем, чем кандидатом на антологию.

№2507. 1.♔:f3 ♕:d2 2.♔d4 ♕e3 3.♔c3 ♕d4#, 1.♔g3 ♖:d2 2.♔f4 ♖:d4+ 3.♔f3 ♖f4#.

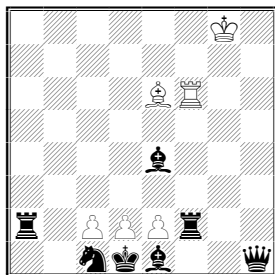
Превосходные упреждающие самосвязывания, взаимное слонно-ладейное образование батареи с последующей ее игрой и отсроченный эффект «ушел-пришел» соединяются матами со связкой. Эта задача вначале претендовала на первое место, но потом была понижена из-за найденного частичного предшественника (Т. Garai, II приз, ЮК А. Ивунина, 2002). Пометка "После Т. Garai" подчеркнула бы только конструктивную ценность № 2507, которая имеет на пять фигур меньше.

№2693. С. Jonsson
I похвальный отзыв



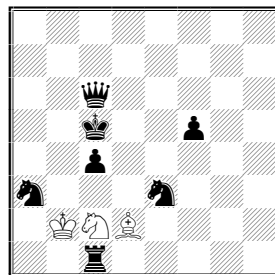
Н#3 2 решения

№2692. Б. Шорохов
А. Панкратьев, II похвальный отзыв



Н#3 2 решения

№2685. А. Popovski
III похвальный отзыв



Н#3 2 решения b) b2↔d2

№2693. 1.♔b7 ♕g6 2.♔c8 ♕f4 3.ef ♕b6#, 1.♔c8 ♕d4 2.ed4 ♔g1 3.♔c7 ♕f7#.

Активный Зилахи с целью вскрытия линии белой ладьи. Нет полной гармонии игры и жаль, что есть только один выжидательный белый ход (2... ♔g1).

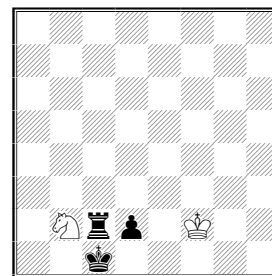
№2692. 1.♖:c2 ♕d5 2.♖:d2 ♖d6 3.♖d:e2 ♕b3#, 1.♖:e2 ♖f3 2.♖:d2 ♕g4 3.♖d:c2 ♖d3#.

Устранение всех пешек во втором ряде позволяет образовать взаимные слонно-ладейные батареи, которые матают двойным шахом.

№2685. a) 1.♖a4 ♕d4 2.♕b5 ♕:c3 3.♔b4 ♕c6#, 1.♕b5 ♕b4 2.♕d6 ♔:a3 3.♖b5 ♕:c3#; b) 1.♖e4 ♕b4 2.♕d5 ♕:a3 3.♔d4 ♕c6#, 1.♕d5 ♕d4 2.♕b6 ♔c3 3.♖d5 ♕:a3#.

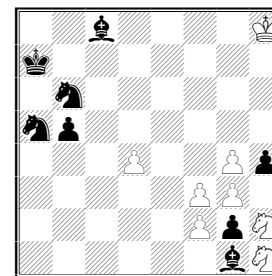
Черные самоблокирования и правильные маты. Второй близнец не добавляет ничего существенно нового, так как каждое решение в b) симметрично по отношению к фазе a).

№12. Е. Марков
Спец. похвальный отзыв



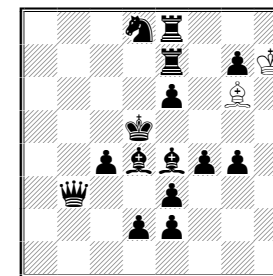
Н#3 2 решения

№2515. В. Алайков
Приз



Н#4 2 решения

№2707. А. Кириченко
I почетный отзыв



Н#4 4 решения

№12. 1.♖c3! ♕c4 2.♔d1 ♔f1 3.♖c1 ♕e3#, 1.d1 ♕+ ♔f1! 2.♕c3 ♔e1 3.♕b1 ♕d3#.

Хорошая малютка с черно-белым темпоходом.

РАЗДЕЛ ЗАДАЧ НА КООПМАТ В 4 И БОЛЕЕ ХОДОВ

В 2003 г. было напечатано 36 многоходовых задач. После проверки кандидатов на отличия, я дисквалифицировал неправильные № 2517 (В. Кондратюк) и № 2704 (А. Ковриженко и Ю. Червонюк).

Выяснилось, № 2382 (Ю. Гордина и С. Орлова) имеет более экономичную редакцию М. Vukcevic (Н#4, II приз, "Magyar Sakksövetség", 1979).

№ 2701 (Г. Козюры и В. Копыла) был среди наиболее сомнительных по оригинальности. Подобная тематическая комбинация Гримшоу и черного самоблокирования известна мне по Н#3,5 Т. Linß и Udo Degener (II приз, "Problemist", 1988), которая показывает дополнительно взаимную смену мест черных фигур и возврат.

На мой запрос Ж. Яневский прислал к № 2383 (В. Сизонено) композицию Г. Шинкаренко и Р. Залокоцкого «УП», 2002. Кроме того он обнаружил, что № 2513 (А. Кириченко) имеет предшественника - Ф. Mihalek ("Ideal Mate Review", 1988).

Большинство задач в этой секции страдает от полного недостатка новизны, стратегии или тематического единства; некоторые имеют простую или повторяющуюся игру, серьезные конструктивные недостатки. Таким образом, число оставшихся задач стало относительно небольшим.

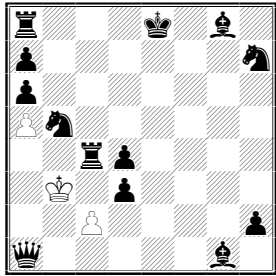
№2515. 1.gh ♕f4 2.♕a8 ♕f3 3.♕a6 ♕e5 4.♕b7 ♕c6#,
1.♕:h2 gh 2.♕b8 ♕g3 3.♔a6 ♕e4 4.♕a7 ♕c5#.

Не загадка для решателя, ведь очевидно, что только один конь может успеть прибыть в северо-западную часть доски, а другой конь будет взят. Тема Зилахи, вскрытие линий и блокирование объединяют игру.

№2707. 1.c3 ♖:e4+ 2.♁c4 ♜c6 3.♁d3 ♜:e8 4.♞c4 ♜g6#, 1.♜f3 ♜d3 2.e5 ♜:c4+ 3.♁e4 ♜f7 4.♞d5 ♜g6#, 1.♜f5 ♜:f5 2.♞c3 ♜:g4 3.♁e4 ♜h5 4.♁d3 ♜g6#, 1.♜c2 ♜:c2 2.♞c3 ♜a4 3.♁e4 ♜:e8 4.♁d3 ♜g6#.

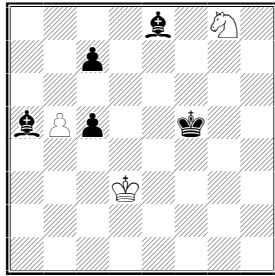
Четырехкратный круговой маневр черным слоном - заслуживающее внимания достижение, но игра довольно груба и некоторые ходы (кроме неизбежного 4...♜g6#) неприятно повторены.

№2712. А. Кириченко
II почетный отзыв



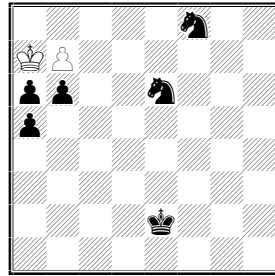
Н#5 2 решения

№2703. С. Jonsson
I похвальный отзыв



Н#4 2 решения

№2708. С. Feather
II похвальный отзыв



Н#4,5 b) ♁a8

№2712. 1.♞c7+ c4 2.dc ♁b4 3.♜b6 ab 4.0-0-0 ba 5.♞8d7 a8♞#, 1.♞c7+ c4 2.♞f7 c5 3.♞d8 c6 4.♞dd7 c7 5.♞de7 c8♞#.

Комбинация en passant, рокировки и эксцельсиора обычно более эффективна в единственном решении. С другой стороны, два решения демонстрируют эхоматы. Повторение первых ходов неприятно, но задача не может быть сокращена даже на ход без того, чтобы не воздействовать на ее содержание из-за необходимости ретро-доказательства взятия на проходе.

№2703. 1.c6 bc 2.♜d8 c7 3.♜h5 cd♞ 4.♜g4 ♞f6#, 1.♜c6 b6 2.♜a8 b7 3.♜d2 ba♞ 4.♜g5 ♞e4#.

Приятная согласованная игра с чередованием роли черных слонов (активная жертва - блокирование) в экономической позиции.

№2708. a) 1...♁:b6 2.♁d3 ♁c6 3.♁c4 ♁d6 4.♁b5 ♁d5 5.♁b6 b8♞#; b) 1...b8♜ 2.♁d3 ♜:a6 3.♁c4 ♜c5 4.♁b5 ♜:e6 5.♁a6 ♜c7#.

Белая игра довольно универсальна, объединена белыми превращениями и игрой черного короля на поля, освобожденные белыми фигурами (1...♁:b6 ... 5. Kb6 и 2..♜:a6 ... 5.Ка6).

ЗОРАН ГАВРИЛОВСКИ, международный арбитр.
Македония